

Riktlinje

Gullspångs kommun

Riktlinje för krisledning 2023 - 2026



Beslutad av: Kommunstyrelsen

Datum och paragraf: 2026-02-11, §26

Dokumentansvarig: Säkerhetssamordningen

Gäller från: 2026-03-01

Diarienummer: 2025-452



**GULLSPÅNGS
KOMMUN**

Innehåll

Gullspångs kommun.....	1
Innehåll.....	2
Riktlinje för krisledning	3
Inledning.....	3
Riktlinjens målgrupp	3
Organisation vid samhällsstörningar/extraordinära händelser	3
Krisledningsnämnd.....	4
Kommunstyrelsen vid höjd beredskap	5
Krisstödet	5
Inkallning av Krisstödet	5
Krisstödet sammansättning	5
Beredskapsfunktioner och larmning.....	6
Ledningsplats	6
Samlad lägesbild	6
Samordning geografiskt områdesansvar	6
Kommunens ambitioner i arbetet med sitt geografiska områdesansvar.....	6
Inriktnings- och samordningskontakt (ISK).....	7
Inriktnings- och samordningsfunktion (ISF).....	8
Stöd till en ISF.....	8
Kriskommunikation.....	10
Kommunikationskanaler	10
Trygghetspunkter	11
Gullspångs kommun har fastställda trygghetspunkter (se separat Plan för trygghetspunkter i Gullspångs kommun för utförlig information).....	11
Samband, lokaler och utrustning.....	11
WIS.....	11
Rakel.....	11
Lokaler och utrustning för samverkansmöten.....	11
Avveckling och efterarbete	12
Relaterade dokument.....	12

Riktlinje för krisledning

Inledning

Denna riktlinje för krisledning i Gullspångs kommun utgör den plan som omnämns i lag (2006:544) om kommuners och regioners åtgärder inför och vid extraordinära händelser i fredstid och höjd beredskap.

De övergripande målsättningarna för arbete med samhällsstörningar eller extraordinära händelser beskrivs i kommunens Strategi för krisberedskap 2023–2026. Där anges att kommunen ska ha en god kunskap om de egna riskerna och sårbarheterna, en planering för hur dessa kan hindras eller lindras, en god och uthållig förmåga till hantering av dem samt en samordning av arbetet i hela krishanteringskedjan.

Denna riktlinje utgör ett komplement till strategin och tydliggör:

- Hur kommunen ska organisera sig under samhällsstörning eller extraordinär händelse.
- Hur kommunens organisation för krisledning ska bedriva samverkan och ledning i syfte att uppnå inriktning och samordning.
- Vilka lokaler med nödvändig teknisk utrustning för samverkan och ledning som disponeras vid samhällsstörning eller extraordinära händelser.

Riktlinjens målgrupp

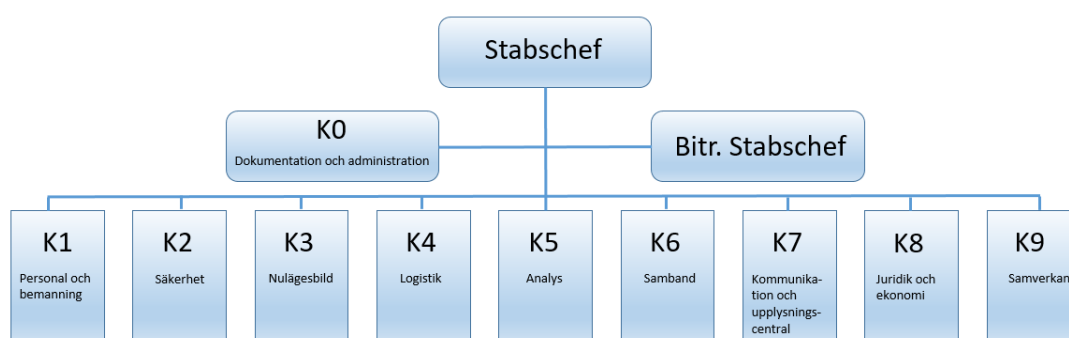
- Kommunstyrelsen
- Kommundirektören och dennes ersättare
- Stabschef
- Utpekade funktioner i staben (även kallat ledningsstödet)
- Krisstödet (tidigare kallat POSOM)

Organisation vid samhällsstörningar/extraordinära händelser

Kommunens krisledningsorganisation består av kommunens ledningsgrupp samt en stab. Stabens organisation följer Nato-standarden, enligt strukturen nedan: (Bilden visar Nato-standarden struktur).

Stabschef	Stabschefens primära uppgift är att leda, fördela och samordna stabsarbetet.
Bitr. Stabschef	Stabschefen har vid behov en biträdande stabschef till sin hjälp, som i huvudsak stöttar ledningen av verksamheten i staben.
K0	Ansvarar för dokumentation av stabens arbete och stödjer staben med administrativa uppgifter.
K1	Ansvarar för personalfrågor, arbetsmiljöfrågor och att tillgodose personalbehov.
K2	Ansvarar för riskbedömningar och förslag på riskreducerande åtgärder.

K3	Genomför bedömningar av kortsiktig händelseutveckling och ansvarar för att skapa och upprätthålla en aktuell nulägesbild.
K4	Ansvarar för att tillgodose stabens behov av material, förnödenheter, underhåll och logistik.
K5	Arbetar med analys av händelseutvecklingen, tar fram handlingsalternativ, åtgärder och omfallsplaneringar.
K6	Stödjer stab och insats med tekniska ledningsstödssystem och ska säkerställa ett fungerande samband mellan stab och andra aktörer.
K7	Ansvarar för mediahantering och att information delges till allmänheten.
K8	Ansvarar för att analysera och säkerställa att organisationen följer gällande lagar, regler och avtal.
K9	Ansvarar för att samverkansbehovet mellan egen organisation och övriga aktörer fungerar. Etablerar kontaktvägar med samverkande aktörer.



Kommunens ledningsgrupp anger mål och inriktning för kommunens krisarbete under samhällsstörningen. Kommundirektören, eller dennes ersättare, är även ansvarig för kommunikationen med krisledningsnämnden om den är aktiverad.

Krisledningsorganisationen ska vara flexibel, då den behöver anpassas utifrån samhällsstörningen. Den ska kunna skalas upp och ner beroende på hur situationen utvecklas och vilka behov som finns. Detta kan innebära att antalet K-funktioner i staben varierar beroende på vad som har inträffat. Undantaget är en extraordinär händelse, eller när regeringen beslutar om skärpt eller högsta beredskap. Då ska samtliga funktioner ovillkorligen kallas in till ett första möte.

Kommundirektören, eller dennes ersättare, beslutar i samråd med stabschefen eller dennes ersättare om hela eller delar av kommunens krisledningsorganisation ska aktiveras vid en samhällsstörning.

Krisledningsnämnd

Krisledningsnämnden är det ledande politiska organet om kommunen drabbas av en extraordinär¹ händelse i fredstid. Nämndens ordförande, eller om denne har förhinder, vice

¹ Händelse som avviker från det normala, innebär en allvarlig störning eller överhängande risk för en allvarlig störning i viktiga samhällsfunktioner och kräver skyndsamma insatser av en kommun eller en region. Lag (2019:925).

ordförande, eller om denne har förhinder, andre vice ordförande, bedömer när en extraordinär händelse medför att nämnden ska träda i funktion.

Krisledningsnämnden har ett eget reglemente.

Kommunstyrelsen vid höjd beredskap

Kommunstyrelsen övertar krisledningsnämndens ansvar vid höjd beredskap. Det finns två nivåer av höjd beredskap:

Skärpt beredskap

Detta läge kan regeringen besluta om när det finns ett förhöjt hot mot landet, till exempel vid ökade spänningar i omvärlden eller risk för krig. Det innebär att vissa delar av totalförsvaret aktiveras, och myndigheter, kommuner och andra aktörer börjar arbeta enligt särskilda beredskapsplaner.

Högsta beredskap

Detta läge kan regeringen besluta om vid krig eller omedelbar krigsfara. Då träder hela totalförsvaret i full funktion. Då kan beslut fattas om att hela samhället ska ställas om till krigsorganisation, och särskilda lagar och regler börjar gälla.

Krisstödet

Vid större och akuta krissituationer där ett flertal personer och anhöriga drabbas inom kommuns geografiska område, skall kommunen kunna säkerställa psykiskt och socialt omhändertagande. Krisstödet fungerar som ett stöd till människor som varit med om, eller bevittnat, svåra händelser. Krisstödsgruppen organiseras av kommunen. Krisstödet ska utgå från Socialstyrelsens ”Krisstöd vid allvarlig händelse”.

Inkallning av Krisstödet

Räddningstjänsten, polis och ambulansverksamhet kan påkalla behov av krisstöd. Kommunledningen, via kommundirektör eller dennes ersättare eller den eller de i kommunledningen som kommundirektör delegerat ansvaret till, tar tillsammans med krisstödssamordnaren beslut om aktivering och om att avsluta krisstödet.

Krisstödet sammansättning

Kommunens krisstödssamordnare är ansvarig för att leda krisstödet och utse övriga medlemmar av krisstödsgruppen. Krisstödsgruppen består av ett tiotal personer från kommunal- och annan verksamhet, vilka i sitt dagliga arbete är vana att hantera stress, oro och allvarliga händelser. Gruppen får utbildning och övar kontinuerligt på uppdraget.

Vid aktivering kliver medlemmarna tillfälligt ur sin ordinarie tjänst och företräder i stället kommunens krisstöd.

Beredskapsfunktioner och larmning

Gullspångs kommun har inte funktionen tjänsteman i beredskap (TiB). Kommundirektören är i stället kontaktväg in vid larm.

Kommundirektören, eller dennes ersättare, avgör tillsammans med stabschefen, eller dennes ersättare, om hela eller delar av kommunens krisledningsorganisation ska aktiveras vid en samhällsstörning. Stabschefen, eller dennes ersättare, ansvarar för att kalla in stabsfunktionerna, eller delar av staben.

Ledningsplats

Kommunen har utpekade lokaler för ordinarie ledningsplats. ~~samt för alternativ ledningsplats.~~

Samlad lägesbild

Under en samhällsstörning ansvarar Gullspångs kommun för att ~~vid behov~~ sammanställa en samlad lägesbild. För att det ska vara möjligt behöver samtliga aktörer inom kommunens geografiska områdesansvar som påverkas av samhällsstörningen ta ansvar för att bidra med sina aktörsspecifika lägesbilder. Kommunen kan begära lägesrapporter från berörda aktörer i syfte att sammanställa en ~~samlad~~ lägesbild som underlag för beslut och inriktning.

Samordning geografiskt områdesansvar

Nedan beskrivs formerna för utövandet av geografiskt områdesansvar på regional och lokal nivå.

Geografiskt områdesansvar på regional och lokal nivå

Länsstyrelsen har det geografiska områdesansvaret på regional nivå, vilket innebär att de ansvarar för samordningen mellan aktörer vid en samhällsstörning som påverkar länet.

Vid behov av snabb inkallning kan länsstyrelsen använda sin förutbestämda regionala larmlista. Skäl till inkallning kan exempelvis vara behov av att sammanställa en regional lägesbild, diskutera åtgärder och resurser samt samordna information till allmänhet och media. Vid behov kan även särskilda kriskommunikationsmöten genomföras.

Samordning utifrån det geografiska områdesansvaret på regional nivå innebär inte att länsstyrelsen övertar kommunens ansvar för sitt geografiska område. Samråd ska föras mellan kommunen och länsstyrelsen vid oklarheter om hur ansvaret för det geografiska området ska samordnas i syfte att säkerställa den mest effektiva hanteringen av både hjälpbehov och resurser.

Lokal samordning och geografiskt områdesansvar

Kommunen har det geografiska områdesansvaret på lokal nivå vilket innebär ett samordningsansvar vid samhällsstörningar som påverkar sitt geografiska område.

Kommunens ambitioner i arbetet med sitt geografiska områdesansvar

Kommunens ambition i detta arbete utgörs av MCFs målsättningar samt av 2 kap. 7 § LEH som anger att kommunen inom sitt geografiska område i fråga om extraordinära händelser i fredstid ska verka för att:

1. Olika aktörer i kommunen samverkar och uppnår samordning i planerings- och förberedelsearbetet.
2. De krishanteringsåtgärder som vidtas av olika aktörer under en sådan händelse samordnas.
3. Informationen till allmänheten under sådana förhållanden samordnas.

I överenskommelsen om kommunernas krisberedskap mellan SKR och MCF preciseras uppgifterna inom det geografiska områdesansvaret ytterligare.

Där framgår att:

- Kommunen ska ge aktörer som bedriver samhällsviktig verksamhet inom kommunens geografiska område möjlighet att samverka i syfte att uppnå samordning av förberedelser inför extraordinära händelser.
- Kommunen ska under en extraordinär händelse kunna stå värd för en inriktnings- och samordningsfunktion (ISF) på lokal nivå, i syfte att verka för samordning av olika aktörers åtgärder.
- Kommunen ska ta initiativ till att en samlad lägesbild tas fram i samband med en extraordinär händelse.
- Kommunen ska verka för att information till allmänheten vid en extraordinär händelse samordnas.
- Kommunens förberedelser inför extraordinära händelser ska ske i samverkan med närliggande kommuner och relevanta aktörer utanför det egna geografiska området. En förutsättning för att samverkan ska ske är att de externa aktörerna vill och kan samverka med kommunen.

Kommunen ingår i olika nätverk. Genom dessa samverkar kommunen med de viktigaste aktörerna i syfte att uppnå ökad krishanteringsförmåga och samordning.

Larm, information eller initiativ som föranleder att kommunen initierar samordning kan komma via:

- Räddningstjänsten
- Länsstyrelsen
- Verksamheter inom kommunen
- Kommunala bolag
- Andra myndigheter
- Allmänheten

Inriktnings- och samordningskontakt (ISK)

Om någon samhällsaktör har ett samverkansbehov med Gullspångs kommun kan kommunens ISK kontaktas.

I Gullspångs kommun är det kommundirektören, eller dennes ersättare, som är ISK. Vid en sammankallning är det sedan upp till respektive aktör att utifrån syftet ~~med mötet~~ avgöra vem eller vilka som ska delta på mötet.

Inriktnings- och samordningsfunktion (ISF)

En ISF är en tillfälligt sammansatt aktörsgemensam funktion ~~för att~~ med syftet att kunna sluta överenskommelser om inriktning och samordning.

I praktiken är ~~alltså~~ ISF fysiska möten eller online-möten, som berörda aktörer genomför för att komma överens om hur en samhällsstörning ska hanteras.

Vid behov av informationsutbyte eller samordning mellan aktörer kan Gullspångs kommun kalla till en ISF genom att kontakta andra aktörers ISK.

I länets strategier för samverkan vid samhällsstörningar beskrivs några exempel på uppgifter som kan hanteras vid ett samverkansmöte, även på kommunal nivå:

- Gemensam tolkning av läget, den förväntade utvecklingen samt konsekvenser för kommunen.
- Vidtagna och planerade åtgärder som kan påverka andra aktörer.
- Samordning av insatser och åtgärder i kommunen.
- Identifiering av ansvariga aktörer och övrigt samverkansbehov.
- Samordning av information till allmänhet och media.
- Identifiering, samordning och effektiv användning av resurser.
- Behov av att begära stöd regionalt (exempelvis avseende resurser).

Vid behov kan även särskilda kriskommunikationsmöten genomföras.

Stöd till en ISF

Vid behov kan ett ISF-stöd kallas samman samtidigt som en ISF. ISF-stödets uppgift är att ta fram aktörsgemensamma analyser och underlag. ISF-stödet kan exempelvis ta fram förslag till inriktning av den aktörsgemensamma hanteringen som kan presenteras vid ett samverkansmöte.

Funktionen bemannas huvudsakligen av personal från kommunens krisledningsorganisation, men eftersom ISF-stödet ska kunna bidra med aktörsgemensamma analyser och underlag kan det finnas behov av att även tillföra kompetens från andra samhällsaktörer, exempelvis räddningstjänsten, privata aktörer, länsstyrelsen med flera.

ISF-stödet kan ~~i det närmaste~~ beskrivas som en stab till ISF som ska kunna ta fram till exempel analyser, samlade lägesbilder och förslag till innehåll i överenskommelser. I uppgiften ingår också att administrera, dokumentera och diarieföra möten.

Vid längre samhällsstörningar kan ISF-stödet behöva hantera interna frågor om planering av resurser, avlösning, mathållning och sovplatser för att säkerställa sin egen uthållighet. ISF-stödet leds av en koordinator och arbetar mer kontinuerligt än en ISF.

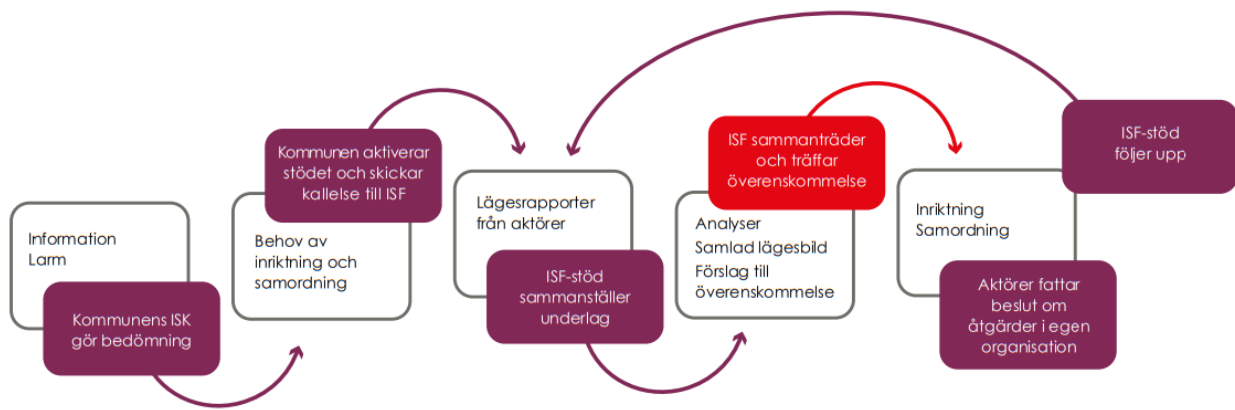
I och med att funktionen huvudsakligen bemannas av personal från kommunens krisledningsorganisation kan stabschef, eller av den utpekad person/funktion, fungera som koordinator.

Texten och bilden nedan visar ett exempel på hur ett förlopp kan se ut, från det att information tas emot om en befarad eller inträffad samhällsstörning tills det att åtgärder som överenskommit följs upp.

Ett larm eller information om en inträffad eller befarad samhällsstörning från en annan samhällsaktör kommer in till kommunens ISK.

1. Kommunens ISK gör en initial bedömning om behov av samverkan med anledning av samhällsstörningen och vem som ska delta.
2. Om den bedömningen visar att det finns behov av gemensam inriktning och samordning aktiverar kommunens ISK ISF-stödet och bjuder in till en ISF.
3. ISF-stödet efterfrågar lägesrapporter från de enskilda aktörerna och sammanställer analyser och underlaget till en samlad lägesbild och tar också fram ett förslag till en överenskommelse om inriktning och samordning.
4. ISF möts, fysiskt eller via distanslösningar, för att diskutera underlaget och ta ställning till det framlagda förslaget till överenskommelse. ISF-stödet kan vara behjälpligt med att administrera och dokumentera möten.
5. Överenskommelse om inriktning och samordning träffas, varefter respektive aktör fattar beslut om åtgärder i egen organisation utifrån den gemensamma inriktningen.
6. ISF-stödet följer upp vidtagna åtgärder, nya bedömningar görs och vid behov nya lägesbilder och förslag på uppdaterade överenskommelser.

Hur snabbt förloppet som illustreras i figuren nedan är beror helt på samhällsstörningens karaktär och omfattning. I vissa fall måste det gå mycket snabbt och ibland kan respektive steg ta längre tid och vara mer djupgående.



Kriskommunikation

Kommunikationen mellan aktörer, allmänhet och medier är viktig i hanteringen av samhällsstörningar.

Kommunen har ett ansvar att samordna information till allmänheten vid händelse som påverkar det geografiska området. För att lyckas med kriskommunikationen är det viktigt att aktörer kommunicerar på ett inriktat och samordnat sätt. Kriskommunikation ska vara en integrerad del av krishanteringen.

Kommunikationskanaler

Det finns många olika kanaler som är viktiga att använda för att nå ut med information.

- Webb och sociala medier
- Kommunens upplysningscentral - Vid samhällsstörningar ska kommunens upplysningscentral informeras tidigt för att de ska kunna svara på frågor från allmänheten.
- Intranät - Det är viktigt att informera kommunens egen personal vid samhällsstörningar, dels för kännedom, men också för att flera kan vara direkt berörda.
- Media - Media är en mycket viktig kanal för att nå ut med information till allmänheten. Sveriges radio, public service har ett särskilt ansvar för att informera vid samhällsstörningar.
- Viktigt meddelande till allmänheten (VMA) - Det finns två nivåer på meddelanden, varning och information. Varningsmeddelande sänds genast när det finns en omedelbar risk för skada på liv, hälsa, egendom eller i miljön. Räddningschef/räddningsledare har behörighet att skicka ut ett varningsmeddelande vid exempelvis olyckshändelser eller överhängande fara för olyckshändelser (giftig brandrök etc.). Informationsmeddelande kan sändas ut för att förebygga eller begränsa skador på liv, hälsa, egendom eller i miljön. Kommunen har behörighet att sända informationsmeddelande vid extraordinära händelser.

- Myndighetsmeddelande - Vid mindre allvarliga händelser kan myndigheter begära att få sända så kallade myndighetsmeddelande. Meddelandet kan handla om svårigheter i trafiken, svaga isar etc.
- 113 13 - 113 13 drivs av SOS Alarm och är ett nationellt informationsnummer som kan användas för att lämna och få information om samhällsstörningar. Det är viktigt att kommunen lämnar information till SOS Alarm så att de kan besvara och lämna verifierad information till allmänheten.
- Krisinformation.se - krisinformation.se drivs av MSB och är en webbplats som förmedlar information från myndigheter och andra ansvariga till allmänheten före, under och efter en samhällsstörning.

Trygghetspunkter

Gullspångs kommun har fastställda trygghetspunkter (se separat Plan för trygghetspunkter i Gullspångs kommun för utförlig information).

Samband, lokaler och utrustning

Gullspångs kommun följer länets policy gällande tekniska stödsystem för regional samverkan i Västra Götalands län. De tekniska system som omfattas är e-post, Rakel, telefoni, videokonferens samt WIS. Nedan beskrivs de två tekniska system som tillämpas nationellt för ledning och samverkan:

WIS

WIS är ett nationellt webbaserat informationssystem som underlättar för aktörer att dela information före, under och efter samhällsstörningar. Kommunens säkerhetssamordning ansvarar för upprättande av konton samt utbildning i hur systemet ska användas.

Rakel

Rakel är ett kommunikationssystem för trygg och säker kommunikation inom samhällsviktiga verksamheter. Rakel används av kommunens räddningstjänst samt av kommunens krisledningsorganisation.

Kommunens säkerhetssamordning är kontaktpersoner. Kontaktpersoner får endast spärra/aktivera abonnemang för Rakel och ansvarar även för att personer som ska använda Rakel är utbildade i systemet. Kanslichefen är beställare för Rakel och får beställa/säga upp tjänster samt spärra/aktivera abonnemang.

Lokaler och utrustning för samverkansmöten

Kommunens lokaler innehåller nödvändig utrustning för samband.

I de fall händelsens karaktär och/eller geografiska omständigheter gör det olämpligt att under samhällsstörningen samverka i kommunens lokaler, ska samverkan ske på annan plats som

meddelas till berörda. Deltagare som inte har möjlighet att delta i fysiska samverkansmöten ska, om det är tekniskt möjligt, kunna delta på distans.

Avveckling och efterarbete

Ansvariga för ledningen av kommunens krisledningsorganisation ska löpande bedöma behovet av att avveckla krisledningen och återgå till ordinarie organisation. Avveckling av krisledningsorganisationen på tjänstemannanivå beslutas av kommundirektören eller dennes ersättare.

Krisledningsnämndens ordförande beslutar när en händelse inte längre är att betrakta som en extraordinär händelse och att nämndens aktivitet och ansvar ska upphöra.

Utvärdering ska genomföras efter samhällsstörningar där hela eller delar av krisledningsorganisationen har varit aktiverad. Kommunens säkerhetssamordning ansvarar för det arbetet.

Relaterade dokument

Som komplement till denna riktlinje finns mallar, rollkort, checklistor, dokument, reglemente och rutiner där bland annat arbetsuppgifter och ansvar beskrivs mer utförligt.