

# Plan

Gullspångs kommun

## Verksamhetsplan för kommunstyrelsen 2026



Beslutad av: Kommunstyrelsen

Datum och paragraf: 2025-12-03, §301

Dokumentansvarig: Kanslichef

Gäller från: 2026-01-01

Diarienummer: KS 2025-348



**GULLSPÅNGS  
KOMMUN**

# Innehåll

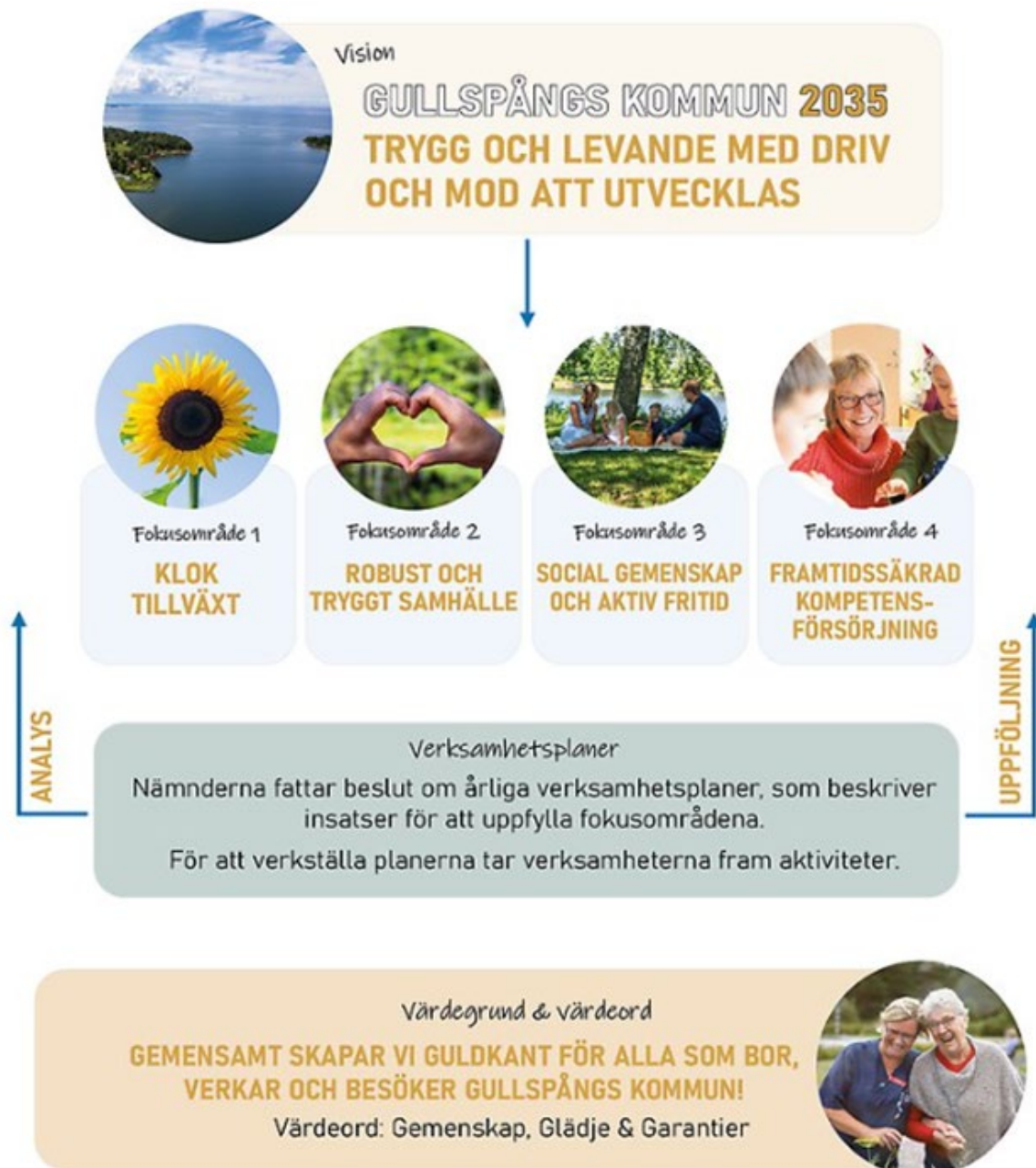
Inledning.....	3
Nämndens ansvarsområde.....	4
Omvärld och förutsättningar .....	5
Vision 2035 och kommunfullmäktiges fokusområden .....	10
Nämndens budgetfördelning .....	12
Verksamhetens plan för genomförande.....	15

# Kommunstyrelsen

## Inledning

Vad är Gullspångs kommuns uppdrag och vad blir det för effekt för de vi är till för? Det är utgångspunkten för verksamhetsplanen.

### Så här styrs Gullspångs kommun



Gullspångs kommuns styrmodell beskriver hur beslut fattas och genomförs i kommunen. Den övergripande strategin i styrmodellen är visionen som tar sikte på år 2035.

Kommunfullmäktige har sedan brutit ner visionen i fyra fokusområden för mandatperioden. Fokusområdena ger inriktningen för hur visionen ska nås.

Varje nämnd beslutar varje år om sin **verksamhetsplan**. Verksamhetsplanerna beskriver bland annat de insatser som ska göras för att nå kommunfullmäktiges fokusområden och därmed vision 2035. Verksamhetsplanerna följs också upp årligen för att visa om insatserna ger önskad effekt. Det skapar en helhetsbild och röd tråd från visionen till det dagliga arbetet i verksamheterna.

## Nämndens ansvarsområde

Presidiet i Kommunstyrelsens består av:

- Kommunstyrelsens ordförande: kommunalrådet Björn Thodenius (M).
- 1:a vice ordförande: Victor Albertsson Tidestedt (M).
- 2:a vice ordförande är oppositionsrådet Jenni Gustrand (S).

Kommunstyrelsen består av 11 ordinarie ledamöter och 11 ersättare

Kommunstyrelsen är kommunens ledande politiska förvaltningsorgan och har därmed det övergripande ansvaret för strategisk planering och utveckling, personalpolitiken och den ekonomiska förvaltningen. I kommunstyrelsens uppdrag ingår att leda, styra och utveckla hela den kommunala verksamheten.

Alla ärenden som ska beslutas av kommunfullmäktige, även de som kommer från olika nämnder, bereds först av kommunstyrelsen. Kommunstyrelsen kan remittera förslag och frågor till nämnder eller verksamheterna för utredning för att därefter själva fatta beslut eller gå vidare till kommunfullmäktige för beslut.

Kommunstyrelsens anställda tjänstemän ansvarar för styrning, uppföljning och utveckling av kommunens verksamhet samt att de politiska besluten genomförs.

Verksamheten ledning och utveckling består av flera olika block

Enheten HR (bedrivs i samverkan med Töreboda kommun)

Enheten Stöd och Strategi

Enheten Måltid och lokalvård

Politisk verksamhet där arvoden och kommunstyrelsens medel till förfogande finns budgeterade

## Olika ansvarsområden

- Leda och samordna arbetet genom beslutat styr- och ledningsmodell
- Styrning av hela den kommunala verksamheten.
- Bereda ärenden till kommunfullmäktige samt se till att dess beslut verkställs.
- Uppföljning av kommunfullmäktiges fastställda mål, beslutade initiativ och verksamhetsplaner, ekonomin samt säkerställande av att organisationen arbetar rationellt och kostnadseffektivt.
- Huvudansvar för administration, ekonomi, upphandling, HR, kollektivtrafik, näringsliv, turism, föreningsliv, samhällsplanering, folkhälsa, säkerhet och kommunikation.
- Ansvar för hållbart planarbete i samhälls- och bostadsbyggande

Säkerhets- och informationssäkerhetsarbetet bedrivs i samverkan med Töreboda kommun där Gullspångs kommun är anställningsmyndighet.

Måltids- och lokalvårdsarbetet bedrivs på ledningsnivå i samverkan med Töreboda kommun där Gullspångs kommun är anställningsmyndighet.

HR arbetet bedrivs i samverkan med Töreboda kommun där Gullspångs kommun är anställningsmyndighet.

Samverkan bedrivs även via olika avtal och via nämnder där Gullspångs kommun ingår i en samverkan.

Lönenämnden MTG - Gullspång är anställningsmyndighet

IT nämnden MTG - Töreboda är anställningsmyndighet

Miljö- och byggnadsnämnden TG - Töreboda är anställningsmyndighet

Tekniska omställningsnämnden MTG - Mariestads är anställningsmyndighet

Tekniska nämnden TG - Töreboda är anställningsmyndighet

Ekonomisamverkan via avtal - Töreboda är anställningsmyndighet

Säkerhets- och informationssäkerhetssamerkan via avtal - Gullspång är anställningsmyndighet

Kommundirektören representerar kommunen på tjänstepersonsnivå när det gäller dialogen med kommunens bolag och där kommunen äger del i bolag. Kommundirektören som tillika är verksamhetschef rapporterar direkt till kommunstyrelsen.

## Omvärld och förutsättningar

### Utmaningar, möjligheter och förbättringsområden

För att bibehålla och öka invånarantalet i kommunen och därmed gå emot presenterade prognoser (SCB) om utflyttning från oftast mindre kommuner så måste Gullspångs kommuns attraktionskraft stärkas, planer inom privat och offentlig sektor måste processas fram och som erbjuder nybyggnation i attraktiva lägen och att vi säljer in kommunen som en strategisk bra plats för olika etableringar. En av flera faktorer som skulle kunna bidra till ökad befolkning är etableringen av batterifabriken i Mariestad, etableringen av Vajdas pappersfabrik Otterbäcken samt nya etableringar vid industrifastigheterna längs E20 i Hova. För att kunna växa måste även kommunen fortsätta jobba med utveckling genom att skapa ett gott företagsklimat, kunna serva nya och befintliga företag när det kommer till utveckling och etablering samt ha en god planberedskap. Utveckling ska ske parallellt med att verksamheterna skola, vård och omsorg bedriver en kvalitativ verksamhet, att dessa effektiviseras och att kostnaderna ligger i paritet med behovet. Verksamhetsområdena skola, vård och omsorg kommer med stor sannolikhet att behöva minska sina kostnader för att kommunkoncernen ska nå budget i balans och att finansiella mål om god ekonomisk hushållning uppnås. Störst fokus framöver blir att anpassa förskolan med tanke på allt färre barn i våra barngrupper. Reservation om kommunen ökar i antal invånare och då får en ökad skattebas.

Stärkt samverkan mellan kommuner, regionen och kommunalförbundet är viktigt i syfte att erbjuda en fortsatt god service och kunna utföra uppdrag med högre kvalitet till lägre kostnad.

Kompetensförsörjningen är utmaningar inom både den offentliga och privata sektorn. För att möta detta måste vi jobba annorlunda och smartare då det framöver med stor sannolikhet kommer att saknas personella resurser.

Ökad digitalisering kommer med stor sannolikhet att intensifieras under kommande år. Politisk- och tjänstemannaledning, chefer och personal behöver öka sin förändringsbenägenhet i syfte att införa ökad grad av digitala hjälpmedel som innebär att vi effektiviserar våra arbetssätt och på sikt minskar våra personalkostnader. Att minska personalkostnader kommer att vara oundvikligt då det inte kommer att finnas tillräckligt med personal att tillgå. Konkurrensen att få behålla och kunna attrahera kompetent arbetskraft kommer under kommande år att vara stenhård. Kommunen måste följa med i utvecklingen och upplevas som en attraktiv arbetsgivare.

Målgruppen som står långt från arbetsmarknaden och är i behov av arbetsmarknadsåtgärder bedöms vara fortsatt stor i förhållande till kommuninvånarantal. Statliga resurser i form av arbetsmarknadspolitiska program och statsstöd för vuxenutbildningen ger kort framförhållning. Detta påverkar i stor grad både kommuninvånare interna och externa verksamhet och ger liten möjlighet till långsiktiga strategier och planering. Flera av kommunens verksamheter kommer att behöva ta emot personal som idag saknar utbildning men som behöver komma ut i åtgärd.

Utbildningsprogram inom yrkesvux och arbetsmarknadsinsatser som inte tillhandahålls i egen kommunal regi tenderar att centraliseras till Skaraborgs större orter vilket innebär att tillgängligheten för kommuninvånare i Gullspångs kommun blir sämre men att kvalitén på utbildningen troligtvis blir bättre. Kommunens erfarenhet att föra dialog med näringslivet är

mycket god i syfte att fortsatt skapa specifika vuxenutbildningar efter näringslivets behov.

Alla kommuninvånare i arbetsför ålder som idag står utan egen försörjning skall fortsatt stärkas mot utbildning och reguljärt arbete inom nuvarande och framtida bristyrken, både inom privat och offentlig verksamhet. Det råder många osäkerhetsfaktorer hur lokala företag framöver kommer att utvecklas, expanderas eller minska sin produktion.

Nyrekrytering kommer att behöva göras av måltidspersonal. Enligt Visita kommer det att i landet behövas minst 5 000 nya yrkeskockar de kommande åren. Fortsatt svårt att få unga att utbilda sig till kock och på olika gymnasieprogrammen står många platser tomma. Kommunen behöver alltmer platsutbilda personal.

Det spås ökade livsmedelskostnader. Samtliga livsmedelsleverantörer aviserar löpande prishöjningar på grund av exceptionella kostnadsökningar i alla produktionsled och att trenden med kostnadsökningar fortsätter, dock inte i samma takt som tidigare år. Prognosen visar en ostabil marknad under kommande år inkluderat kostnadsökningar som kommer att påverka måltidsverksamhetens budgetram. Samverkan fortsätter att äga rum mellan Gullspång och Töreboda kommuner för att stärka måltidssamverkan i syfte att vinna stordriftsfördelar.

För att uppfylla kraven för civilt försvar är kommunerna i behov av en tydligare statlig styrning. T.ex. kommer kommunen ha svårt att skydda sin befolkning om hemskyddsorganisationen inte återinförs. Den ökade digitaliseringen ökar också sårbarheten för t.ex. antagonistiska hot och andra kriminella aktörer, vilket medför högre krav på informationssäkerhet. Dessutom kommer kontinuerlig utveckling av lagstiftning inom personlig integritet ställa krav på kommunens dataskyddsarbete.

Några av kommunen framtida utmaningar:

1. Kompetensförsörjning (inom såväl kommunen som inom det lokala näringslivet)
2. Utveckla och implementera nya arbetssätt, höja graden av digitalisering och hitta nya former för samverkan inom kommunens samtliga verksamheter
3. Klara att nå en ekonomi i balans och ändå kunna leverera en god samhällsservice
4. Klara kommande investeringsbehov som bland annat avser industrikajerna i Otterbäcken och paragraf 6 områden inom vatten och avlopp.
5. Genomföra åtgärder i syfte att Gullspångsbostäder AB på sikt når en budget i balans samt stimulera byggherrar att bygga flerbostadshus i kommunens attraktiva lägen.

## Lagändringar

**Cybersäkerhetslagen** träder i kraft 15 januari 2026 och ställer ökade krav kring hur kommunen jobbar med informations- och cybersäkerhet. Kraven är många (se exempel nedan)

och för att kommunen ska efterleva samtliga krav krävs ett fokuserat etableringsarbete under 3–5 år samt avsatt tid och resurser för de tvingande aktiviteter och investeringar i tekniska skydd som antingen saknas eller är föråldrade.

Exempel på krav:

- Obligatorisk utbildning av kommunstyrelsen
- Krav på rollerna samordnare, informationsägare och systemägare
- Informationsklassning ska finnas och ska uppdateras årligen
- Riskanalys för system och IT-tjänster ska finnas och ska uppdateras årligen
- Åtgärdsplaner med de säkerhetsåtgärder som minskar riskerna ska finnas och hålla aktuella
- Incidenthantering och eskalering av vissa incidenter till CERT-SE
- Kontinuitets- och krishantering
- Kravställning på leverantörer
- Multifaktorsinloggning om känslig information hanteras i ett system
- Segmentering av nätverk
- Uppföljning av leverantörernas cybersäkerhet
- Uppföljning och rapportering av cybersäkerhet till kommunstyrelsen

## **Säkerhet**

Efter många år med LEH (lagen om kommuners och regioners åtgärder inför och vid extraordinära händelser i fredstid och höjd beredskap) blir det nu en ny lagstiftning.

Den föreslagna lagen, LKRB – lagen om kommuners och regioners grundläggande beredskap inför kris och krig – är tänkt att ersätta LEH och enligt MSB:s information planeras den träda i kraft den 1 januari 2027. MSB har redan påbörjat arbetet med att ta fram nya föreskrifter för bland annat risk- och sårbarhetsanalyser, så att de harmoniserar med den kommande lagstiftningen.

Enligt utredningen bakom LKRB är tanken att den nuvarande modellen med överenskommelser om så kallade 2:4-medel ska upphöra när den nya lagen träder i kraft 1 januari 2027. I stället föreslås att staten huvudsakligen ska finansiera kommuners och regioners beredskapsarbete genom höjda generella statsbidrag.

I relation till den nya säkerhetsskyddslagen finns det krav på att säkerhetspröva personal som hanterar säkerhetsklassad information i större utsträckning än idag.

## Demografi

Invandringen till Sverige förväntas vara positiv under 2025–2029, även om nettoöverflödet minskar jämfört med tidigare år. Asylinflödet sjunker markant medan andra invandringsströmmar (arbete, studier, anhöriga) förblir stabila.

Barnafödandet fortsätter nedåt i Sverige. Antalet födda barn per kvinna är nu det lägsta på över 50 år och andelen av befolkningen som är under 25 år beräknas minska i alla län och i nästan alla kommuner mellan år 2024 och 2040.

I Gullspångs kommun väntas födelsetalet vara fortsatt halverat i jämförelse med några år tillbaka då antalet var cirka 40–50 stycken. De senaste två åren uppgick antalet till ca 20–24 stycken under 2024 och 2025. Mycket oklart hur barnafödandet kommer se ut över tid. Viktigt är dock att verksamheterna bemannar och anpassar sin verksamhet efter rådande behov. Om inte verksamheterna inom skolan anpassas kommer andra verksamheter inom kommunen att behöva göra nedskärningar.

Enligt demografiska trender finns det stor risk att kommunen fortsätter att tappa invånare. Fler dör än föds, flera flyttar ut än flyttar in och sammanfattningsvis har kommunen en av de lägsta befolkningsökningarna i landet. Mer specifik beskrivning kring befolkningsprognoser, uppdelning på olika åldrar anges i det beslutade styrdokumentet *Ekonomiska förutsättningar budget 2026 med plan 2027–2030*.

Effekten av den demografiska utvecklingen med en åldrande befolkning, mindre barnkullar och svårigheten att klara kompetensförsörjningen kommer att bli påtaglig. Det är en stor utmaning som innebär att offentlig sektor behöver hitta långsiktiga lösningar för att finansiera välfärden och klara kompetensförsörjningen. Detta gäller i princip samtliga yrkeskategorier. Det är därför av stor vikt att kunna erbjuda goda arbetsvillkor, en bra arbetsmiljö och möjlighet till kompetensutveckling. Även näringslivet står inför stora utmaningar och har behov av nyrekryteringar. Det kommer på sikt att bli en "dragkamp" om den tillgängliga arbetskraften. Risken finns också att personal i allt större omfattning byter arbetsgivare då attraktivare förmåner erbjuds. Om stora etableringar blir verklighet i kommunen eller i dess direkta närhet kommer nya arbetstillfällen att skapas och som som kan innebära att kommunen kan tappa viss kompetens i de egna leden.

Den demografiska utmaningen beror, något förenklat, på att antalet personer i behov av välfärdstjänster ökar snabbare än antalet invånare i yrkesför ålder. Samtidigt är det den arbetsföra befolkningen som ska svara för såväl finansiering som bemanning av välfärden. Grovt räknat ökar behoven av välfärd med 1 procent per år den kommande tioårsperioden. Framst är det äldreomsorgen som har ett starkt tryck med ökande behov, liksom även hälso- och sjukvården. Det hänger samman med att vi blir allt äldre och kan leva med fler och svårare sjukdomar. Genom ny teknik, nya arbetssätt och samverkan skulle behovet kunna planas ut.

Behovet av att bygga nya särskilda boenden bedöms inte finnas de närmaste åren. Däremot

kommer det finnas behov att ställa om eller bygga nya fastigheter som riktar sig till målgruppen +65 år.

Kommunsektorns uppdrag står inför stora utmaningar. Fler behöver jobba längre upp i åldrarna och de som står till arbetsmarknadens förfogande måste stärkas och fortast möjligt komma ut i jobb eller studier. Ny lagstiftning gör det möjligt att jobba kvar till 69 års ålder och en annan lagstiftning kommer att ställa högre krav på de individer som står till arbetsmarknadens förfogande.

Arbetslösheten är fortsatt hög i kommunen och överstiger 8 %. Matchningsproblematiken kvarstår men verksamheterna arbetar löpande för att stärka människor så att inträdet till studier eller arbetslivet förenklas.

## Vision 2035 och kommunfullmäktiges fokusområden

### Vision 2035

Visionen är vår gemensamma ledstjärna mot framtiden för alla boende, medarbetare, politiker och organisationer i Gullspångs kommun.

*Gullspångs kommun 2035 – Trygg och levande med driv och mod att utvecklas*

Visionsberättelse:

*Året är 2035. Gullspångs kommun är en handlingskraftig och modig kommun med 6000 stolta invånare. Här känner vi oss hemma i en trygg livsmiljö som skapar framtidstro. Med närheten till vatten och natur, och med en stark gemenskap, fortsätter vi forma en hållbar och levande plats för nuvarande och framtida generationer. Näringsliv och engagemang ger tillväxt och kraft till en levande bygd. Gullspång år 2035 är en trygg och levande kommun som har driv och mod att utvecklas. Gemensamt sätter vi guldkant på tillvaron.*

### Fokusområden

För att nå vision 2035 har kommunfullmäktige pekat ut fyra fokusområden för mandatperioden. Vi kopplar politiska beslut och våra verksamhetsplaner till fokusområdena.

De fyra fokusområdena är:

#### 1. Klok tillväxt

*Företagen är viktiga för vår kommun. En hållbar ekonomisk tillväxt främjas genom att stärka näringslivet och locka kloka och långsiktiga investeringar, vilket skapar arbetsmöjligheter för våra kommuninvånare. Visionen säger att vi ska vara 6000 stolta invånare i Gullspångs kommun år 2035. Denna tillväxt ska ske på ett långsiktigt och hållbart sätt, utan att förlora vår charm och identitet. Vi vill värna om det vi har, med natur och vatten inpå knuten, och arbeta för en utveckling i hela bygden. I Gullspångs kommun blickar vi framåt och vi har mod och driv att prova nytt.*

- Attraktiva bostäder och bostadsområden för olika behov, generationer och livsstilar
- Tillgänglig mark för nya verksamhetsetableringar
- En god relation mellan företag, organisationer och kommunen

## 2. Robust och tryggt samhälle

*Betydelsen av att bo och vistas i en trygg kommun är allt viktigare med dagens rådande omvärldsläge där demokratin utmanas. Det är viktigt att vi har ett samhälle som människor känner tillit till. Det är en förutsättning för att människor ska trivas och för lyckade etableringar. Kärnverksamheten med bra vård och omsorg och en kvalitativ skola att vara stolta över är stommen i ett robust och tryggt samhälle.*

- Stabil kärnverksamhet att lita på
- Trygg och säker kommun dygnets alla timmar
- Information som delges är alltid öppen, granskad, korrekt och tillgänglig
- Stärka kommunens kris- och civilberedskap

## 3. Social gemenskap och aktiv fritid

*En rik fritid och sociala möten gör att vi trivs, känner oss hemma och vill verka i kommunen. Vi tar tillvara på det lokala engagemang som finns och stöttar ideella krafter. Kommuninvånare, företag, föreningar, medarbetare och förtroendevalda är alla medskapande i att utforma det goda livet i Gullspångs kommun.*

- Attraktiva mötesplatser
- Stark samverkan mellan föreningar, organisationer och kommunen
- Levande centrum

## 4. Framtidssäkrad kompetensförsörjning

*Gullspångs kommun är en levande bygd i tillväxt. Långsiktig hållbar tillväxt i vårt lokala näringsliv förutsätter en god tillgång till arbetskraft och rätt kompetenser. Förmågan att attrahera, rekrytera, behålla och utveckla kompetenta medarbetare är avgörande för både näringslivet och för att kommunen även i framtiden ska klara det kommunala uppdraget. Nyttänkande och nya lösningar kommer att behövas.*

- Attraktiv och jämställd arbetsgivare med kompetenta, friska och motiverade medarbetare
- Arbets- och studiependling med kollektivtrafik, både inom och utanför kommunen
- Tillvarata teknikens och digitaliseringens möjligheter

## Nämndens budgetfördelning

### Kommunstyrelsens budget verksamhetsåret 2026 - 54,474 mnkr.

Verksamheternas budgetram 2026 avser extra tilldelning för löneindex, index övriga kostnader men exklusive budget för kapitalkostnader.

Tillskott för verksamhetsåret 2026

Räddningstjänsten 450 tkr

Måltid 250 tkr

Folkhälsosamordnare 300 tkr

Tjänstekort 400 tkr

Förstärkt livsmedelslager (nyttjas vid kris eller krig) 150 tkr

Reducering budgeterade exploateringsintäkter (mindre antal sålda tomter) 2 mnkr

Summa: 3,55 mnkr

### Politisk verksamhet 5,942 mnkr

Här bokförs kostnader för arvoden till samtliga förtroendevalda och kringkostnader i form av IT, leasing Ipads, resor m.m. 3,762 mnkr (detta exkluderat KF, revisionen, valnämnden och överförmyndarnämnden)

Övrigt som bokförs under politisk verksamhet är; bidrag till kommunalförbundet Skaraborg, SKR, Leader, Samordningsförbundet, Vätern vattenvårdsförbund m.m. 980 tkr

KS-medel till förfogande 1,2 mnkr (kvar att disponera under 2026 - 640 tkr)

Seniorkort buss/tåg 50 tkr

Kvällsturer buss 175 tkr

Tillägg närtrafik 35 tkr

Södra Råda IOP besöksverksamhet 50 tkr

Julklappar personal 150 tkr

Föreningsbidrag 100 tkr (innebär framöver en minskad ram för KS medel till förfogande)

Summa: 560 tkr

## **Enheten Stöd och Strategi 29,712 mnkr (uppdelad på två avdelningar)**

Räddningstjänsten 11,386 mnkr.

Turism 1,1 mnkr (23 tkr flyttas till kommunikationsavd)

Näringsliv 847 tkr (ny tjänst inräknad i budget från 1 april-26)

***(tillfälligt överskott ca 250 tkr pga ej tillsatt tjänst helår 2026 - reserveras för konsultarvoden inom mark och exploatering)***

Samhällsplanering, mark, miljö, exploatering, konsultkostnader, ÖP m.m. 630 tkr (nettosumman efter att intäkt fördelats ut)

Kansli inkl folkhälsostategi, kommunikation, 6,850 mnkr

***(tillfälligt överskott 550 tkr pga personalkostnader som inleds från oktober -26. Dessa medel kan under 2026 användas till annat tillfälligt ändamål vilket skulle kunna innebära att förstärka insatser i det offentliga rummet)***

Föreningsbidrag inkl arrangörsstöd 3.6 mnkr (varav 200 tkr arrangörsstöd) Ramökningen inom föreningsbidrag avser förhöjt anläggningsstöd till i första hand Gullspångs IF och Hova IF.

Försäkringar 1 mnkr (varav 254 tkr ska faktureras till Gullspångsbostäder)

Arbetet med översiktsplan har belastat 2024/2025 med ca 700 tkr. Totalbudget för projektet är 1,890 mnkr. Kvarvarande budget för projektet belastar 2026.

## **Enheten Måltid 11,1 mnkr**

Här bokförs kostnader för måltidsverksamhet inom skola, förskola, vård och omsorg.

Minskad ram 159 tkr som överförs till stöd och strategi. Vissa intäkter som 2025 bokförts under vård och omsorg kommer under 2026 att bokföras enheten måltid (justering som varit felbokförd 2024).

## **Enheten Lokalvård 7,72 mnkr**

Här bokförs alla kostnader för lokalvård ute i verksamheterna. En översyn av lokalvården kommer att genomföras under 2026 för att tydligare ge en bild av vad varje objekt kostar.

(Minskad ram 200 tkr som överförs till kontot föreningsbidrag)

## **Övrigt**

Prognos intäkt 1 mnkr från Vänerhamn i resultatbaserat arrende möjliggör att bedriva den verksamhet som idag finns under Stöd och strategi. (Ej fått svar från Ek avd Vänerhamn AB gällande prognos intäkt Otterbäcken 2026)

Trolig försäljning av fastighet (tomt) i Otterbäcken Åsen 1:3 och 1:4 för Vajda paper. Beräkning är under framtagning gällande kostnader kopplat till utförda insatser och vad skillnaden kan bli kopplad till markförsäljning.

100 tkr till föreningsbidrag bokförs via intäkt från Tillväxtverket

**Köp av gemensamma nämnder och via avtal 2026 (ligger ej under KS budget - enbart för information)**

HR TG - 1,464 mnkr

Löneadministration MTG - 1,682 mnkr

IT tjänster MTG - 3,54 mnkr

Ekonomi TG - 4,795 mnkr

Miljö- och bygg - 2,958 mnkr

Tekniska TG - 15,208 mnkr

(Telefontjänster 650 tkr inkl Tele 2 svarservice och drift via IT avd)

## Verksamhetens plan för genomförande

Fokusområde 1: Klok tillväxt		
Nämndens insats	Förväntad effekt	Nyckeltal
<i>Bidrar till visionen och fokusområdet genom att:</i>	<i>Beskriv vad insatsen ska leda till. Vad blir det för effekt för dem vi är till för.</i>	<i>Mätverktyg och mätvärde</i>
Kommunstyrelsen stärker samverkan och skapar samsyn och bra dialog med invånare, näringsliv och organisationer.	Människor har en positiv bild av Gullspångs kommun, som ses som professionell och pålitlig partner. Med bra samverkan och ökad förståelse för varandras uppdrag blir arbetet mer effektivt och skapar förutsättningar för utveckling. Hållbar tillväxt som är förankrad i lokalsamhällets behov och värderingar skapas.	SCB Medborgarenkät område "bemötande, information och inflytande". Svenskt näringslivs ranking.
Kommunstyrelsen säkerställer att det finns ett varierat utbud av bostäder som möter nuvarande och framtida behov.	Inflyttning och behålla nuvarande invånare över tid. Skapar effektiva flyttkedjor.	SCB befolkningsstatistik. Kolada bostäder. Statistik från Gullspångsbostäder.
Kommunstyrelsen skapar förutsättningar för företagsetableringar och att befintliga företag ges förutsättningar att utvecklas och växa.	Fler arbetstillfällen skapas. Ökad inflyttning och totalt fler invånare.	Antal företagsetableringar. Antal markområden för etablering. Arbetslöshetsstatistik.
Kommunstyrelsen säkerställer en fungerande infrastruktur i hamnen i Otterbäcken, del av Vänerhamn AB.	Fortsätta kunna serva näringslivet med hållbara transporter och möjligheten att bolaget kan lagerhålla produkter. I framtiden erbjuda en hamn som är anpassad och rustad för att ta emot större fartyg (Vänermax).	Nya avtal mellan ägare i bolaget. Ny affärsplan från bolaget som visar Otterbäckens hamns framtida utveckling.
Kommunstyrelsen verkar för att möjligheten till att arbets- och studiependling ska öka och anpassas efter behov.	Fler människor för möjlighet att bo, stanna kvar och verka i kommunen.	Antal resenärer. Dubbelturer.

Fokusområde 2: Robust och tryggt samhälle		
Nämndens insats	Förväntad effekt	Nyckeltal
<i>Bidrar till visionen och fokusområdet genom att:</i>	<i>Beskriv vad insatsen ska leda till. Vad blir det för effekt för dem vi är till för.</i>	<i>Mätverktyg och mätvärde</i>
Kommunstyrelsen främjar trygghet och säkerhet och	Invånarna fortsätter känna känslan av trygghet och	SCB Medborgarundersökning område "trygghet i samhället".

stärker den lokala beredskapen inför kris och krig.	stabilitet i Gullspångs kommun. Trygghet ger också positiv effekt på folkhälsan. Insatsen ger en stärkt kris- och civilberedskap. Tillsammans främjar det välmående som förebygger utanförskap och brottslighet samt ger en stärkt och robust beredskap för kris- och civilberedskap.	Länsstyrelsens uppföljning och återrapportering av kommunens arbete med kris- och civilberedskap. Polisens brottsstatistik.
Kommunstyrelsen ska säkerställa att information är öppen, granskad, korrekt och tillgänglig.	Stärkt förtroende för organisationen Gullspångs kommun, kommunen är att lita på. Ökad kunskap och öppenhet i samhället om vad Gullspångs kommun står för och gör. Allmänheten har och ges insyn i den kommunala verksamheten.	SCB Medborgarundersökning område "förtroende" och "kommunen som helhet".

Fokusområde 3: Social gemenskap och aktiv fritid		
Nämndens insats	Förväntad effekt	Nyckeltal
<i>Bidrar till visionen och fokusområdet genom att:</i>	<i>Beskriv vad insatsen ska leda till. Vad blir det för effekt för dem vi är till för.</i>	<i>Mätverktyg och mätvärde</i>
Kommunstyrelsen skapar ett positivt och välkomnande intryck av det fysiska offentliga rummet.	Gullspångs kommun är en attraktiv boende- och vistelseplats.	SCB Medborgarundersökning område "underhåll av den offentliga miljön".
Kommunstyrelsen skapar förutsättningar för goda sociala sammanhang och möten mellan människor.	Kommuninvånarna upplever att det finns meningsfulla aktiviteter och träffpunkter som är till för alla. Den lokala gemenskapen bidrar till minskad psykisk ohälsa och minskad ofrivillig ensamhet hos barn och vuxna. Attraktiv kommun.	HLV=Folkhälsoenkät Hälsa på lika villkor. Område psykisk ohälsa. SCB Medborgarenkät område "mötesplatser".

#### Fokusområde 4: Framtidssäkrad kompetensförsörjning

Nämndens insats	Förväntad effekt	Nyckeltal
<i>Bidrar till visionen och fokusområdet genom att:</i>	<i>Beskriv vad insatsen ska leda till. Vad blir det för effekt för dem vi är till för.</i>	<i>Mätverktyg och mätvärde</i>
Kommunstyrelsen ska vara en inkluderande, trygg och attraktiv arbetsgivare i offentlig sektor.	Attrahera och behålla rätt kompetens, minskade vakanser, kvalitativ leverans, stärkt varumärke. Vi håller en jämn kvalitet och det ger möjlighet till utveckling. Minskad sjukfrånvaro skapar stabilitet i våra verksamheter, minimerar vikariekostnader och ger en ökad frisknärvaro.	Medarbetarenkät HME-index Frisknärvaro och sjukfrånvaro
Kommunstyrelsen utvecklar arbetet med digitala lösningar genom att nyttja lämplig teknik som effektiviserar verksamheten och förbättrar service och tillgänglighet för de vi är till för.	Använder teknik för ett effektivare och mer kostnadseffektivt arbetssätt. Det ger en kvalitetshöjning och tryggare leverans när tekniken också skapar lägre sårbarhet då arbetet inte blir lika personberoende. Attraktiv arbetsgivare som ligger i framkant. Digitalisering som införs är lämplig att använda i offentlig verksamhet och säker i perspektivet informationssäkerhet och personuppgifter.	Medarbetarenkät