

Jämställt Västra Götaland 2024-2027



Länsstyrelsen
Västra Götaland

Utgiven av enheten för folkhälsa och rättighetsfrågor, Länsstyrelsen Västra Götaland

Kontakt: 010-224 40 00, vastragotaland@lansstyrelsen.se

Titel: Jämställt Västra Götaland 2024-2027

ISSN: 1403-168X

Rapportnummer: 2024:08

Diarienummer: 801-3913-2023

Utgivningsår: 2024

Form: Monika Lund

Illustrationer: Danny Eriksson

Tryckeri: Elanders Sverige AB

Jämställt Västra Götaland 2024-2027

Förord

Jämställdhet handlar om att kvinnor och män, flickor och pojkar ska ha samma möjligheter att forma samhället och sina egna liv. Jämställdhet är en förutsättning för ett rättvist och demokratiskt samhälle. Länsstyrelsen driver, samordnar och stödjer arbetet med jämställdhet på regional och lokal nivå i Västra Götaland.

Uppdraget med att ta fram länsövergripande strategier har funnits hos länsstyrelserna sedan 2014, i syfte att bidra till de jämställdhetspolitiska delmålen. Det är ett betydelsefullt uppdrag där Länsstyrelsen kan erbjuda stöd till länets aktörer för att utveckla jämställdhetsarbetet i Västra Götaland.

Idag kvarstår stora skillnader i livsvillkor i Västra Götaland för olika grupper av kvinnor, män och personer som identifierar sig på annat vis än kvinna eller man. De jämställdhetsutmaningar vi ser i vårt län finns i många områden och sektorer. För skapa ett jämställt Västra Götaland krävs därför ett systematiskt och målinriktat arbete och det är precis vad länsstrategin ”Jämställt Västra Götaland” sätter siktet på.

Ingen aktör kan ensamt lösa länets jämställdhetsutmaningar. Därför har Länsstyrelsen utformat strategin i samverkan med länets aktörer. Resultatet är en strategi som beskriver länets gemensamma problembild och som erbjuder en tydlig riktning och ett strategiskt ramverk för det framtida jämställdhetsarbetet. Strategin riktar sig till kommuner, regionen, myndigheter, lärosäten och civilsamhällets organisationer. Alla har olika uppdrag, förutsättningar och utmaningar – men vi har en sak gemensamt: vi spelar avgörande roller i att påverka jämställdheten i Västra Götaland till det bättre. I vårt län finns alla möjligheter att skapa god samverkan, dela erfarenheter och komplettera varandras arbete.

Vi offentliga aktörer har sett att resurser behövs för att prioriterade målsättningar för jämställdhetsarbetet ska nå framgång. Länsstrategin ”Jämställt Västra Götaland” pekar därför ut ett antal prioriterade områden och mål av stark regional betydelse. För oss i Västra Götaland handlar det om att vända blicken, och resurser, mot frågor som ekonomisk jämställdhet, jämställdhet i civil beredskap, utrikes födda kvinnors etablering på arbetsmarknaden och att bekämpa hedersrelaterat våld och förtryck.

Slutligen vill jag särskilt lyfta en av de viktigaste förutsättningarna för att få genomslag i arbetet: en stark förankring och styrning från den högsta chefs- och ledningsnivån. Det är vi i egenskap av chefer och ledning som behöver prioritera arbetet och efterfråga resultat. Utan en tydlig styrning utelämnas arbetet till enskilda eldsjälar och projektformer, utan möjlighet att skapa långsiktig och varaktig förändring.

Genom ett samlat grepp kring Västra Götalands jämställdhetsutmaningar, i form av denna strategi, kan länets aktörer arbeta för förflyttningar inom samtliga jämställdhetspolitiska delmålsområden och tillsammans verka för ett mer Jämställt Västra Götaland - ett län för alla.



Sten Tolgfors

Landshövding Västra Götalands län

Syftet med Jämställt Västra Götaland 2024–2027

Strategin Jämställt Västra Götaland 2024–2027 pekar ut en riktning för jämställdhetsarbetet i länet. Strategin bidrar till att samla länets aktörer kring ett antal regionala jämställdhetsmål. Strategin ska:

- bidra till att skapa förutsättningar för en sammanhållen inriktning för arbetet med jämställdhetsintegrering i länet.
- vara till hjälp vid prioriteringar och inriktningsbeslut i det egna arbetet med jämställdhetsintegrering hos länets aktörer.
- utgöra en nulägesanalys av ojämställdhetsproblem i Västra Götaland.
- fungera som ett stöd för länets aktörer i ett lokalt och regionalt förverkligande av de nationella jämställdhetspolitiska delmålen.

Länsstyrelsen har i uppdrag att driva, samordna och stödja arbetet med jämställdhetsintegrering på regional och lokal nivå i Västra Götaland. Länsstyrelsens roll är att föra ut nationell politik på regional nivå, anpassat till lokala förutsättningar och behov som finns i länet. I regleringsbrevet för 2023 fick länsstyrelserna i uppdrag att ta fram länsstrategier för 2024–2027.¹ Syftet med uppdraget är att bidra till de nationella jämställdhetspolitiska delmålen.

Vilka aktörer berörs av strategin?

Målgruppen för strategin är kommuner, region, lärosäten och statliga myndigheter med närvaro i Västra Götaland. Dessa aktörer är välkomna att ansluta sig till strategin. För ytterligare information om vad det innebär att ansluta sig, se texten "[Att vara ansluten till Jämställt Västra Götaland](#)".

Näringsliv och civilsamhälle är välkomna att delta i arbete knutet till strategin. Det fria och oberoende civila samhället utgör en central funktion i att driva utvecklingen av jämställdhetsarbetet i länet genom sin roll som granskare, initiativtagare och röstbärare. Näringslivet har också en viktig roll, dels som arbetsgivare och dels genom att främja jämställdhet inom sina respektive näringar.

Innehåll

JÄMSTÄLLT VÄSTRA GÖTALAND 2024-2027	4
SYFTET MED JÄMSTÄLLT VÄSTRA GÖTALAND 2024-2027	6
VÄSTRA GÖTALANDS REGIONALA JÄMSTÄLLDHETSMÅL 2024-2027	8
TILLSAMMANS VERKAR VI FÖR ETT JÄMSTÄLLT VÄSTRA GÖTALAND	12
EN INRAMNING AV JÄMSTÄLLT VÄSTRA GÖTALAND	14
BESKRIVNING AV JÄMSTÄLLDHETSMÅLEN I VÄSTRA GÖTALAND	18
DELMÅL MAKT OCH INFLYTANDE	19
DELMÅL EKONOMISK JÄMSTÄLLDHET	28
DELMÅL JÄMSTÄLLD UTBILDNING	38
DELMÅL JÄMN FÖRDELNING AV DET OBETALDA HEM- OCH OMSORGSARBETET	45
DELMÅL JÄMSTÄLLD HÄLSA	48
DELMÅL MÄNS VÅLD MOT KVINNOR SKA UPPHÖRA	54

Västra Götalands regionala jämställdhetsmål 2024–2027

Det övergripande målet med den svenska jämställdhetspolitiken är att kvinnor och män, flickor och pojkar ska ha samma makt att forma samhället och sina egna liv. För att uppnå målet finns sex nationella delmål.² De regionala målen i denna strategi följer den nationella delmålsstrukturen.

Fyra prioriterade områden



I uppdraget till länsstyrelserna har regeringen pekat ut ekonomisk jämställdhet, utrikes födda kvinnors etablering på arbetsmarknaden och jämställdhetsintegrering inom civil beredskap som prioriterade områden i jämställdhetsarbetet.³ Regeringen anser även att området hedersrelaterat våld och förtryck bör ges ökat fokus i jämställdhetspolitiken och i samhället. Mot bakgrund av det har Länsstyrelsen valt att prioritera dessa fyra områden i den regionala strategin. Dessa prioriterade områden lyfts som egna målområden i strategin. Länsstyrelsen kommer särskilt att uppmuntra och stödja regionala insatser som rör dessa områden.

De jämställdhetspolitiska delmålen förstärker och förutsätter varandra och bidrar tillsammans till en helhet. Även de fyra prioriterade områdena har bäring på och är en del av de jämställdhetspolitiska delmålen.

Regionala mål

NATIONELLT DELMÅL En jämn fördelning av makt och inflytande. Kvinnor och män ska ha samma rätt och möjlighet att vara aktiva samhällsmedborgare och att forma villkoren för beslutsfattandet i samhällets alla sektorer.

Regionalt mål: Kvinnor på arbetsledande och högre politiskt beslutsfattande positioner i Västra Götaland ska öka.

Regionalt mål: Kvinnors, barns och ungas förutsättningar att representera och verka i det civila samhället i Västra Götaland ska förbättras.

Regionalt mål: Kvinnors och flickors behov, livsvillkor och förutsättningar ska beaktas i högre utsträckning i uppbyggnaden av och deltagande i den civila beredskapen i Västra Götaland.

NATIONELLT DELMÅL Ekonomisk jämställdhet. Kvinnor och män ska ha samma möjligheter och villkor i fråga om betalt arbete som ger ekonomisk självständighet livet ut.

Regionalt mål: Kvinnors förutsättningar avseende anställnings-, löne- och andra arbetsvillkor samt arbetsmiljö ska förbättras i Västra Götaland.

Regionalt mål: Kvinnor i Västra Götaland ska ha ökad möjlighet att starta och driva företag som kan växa och generera en inkomst.

Regionalt mål: Fler kvinnor med funktionsnedsättning i Västra Götaland ska vara etablerade på arbetsmarknaden och inte diskrimineras i arbetslivet på grund av sin funktionsnedsättning eller sitt kön.

Regionalt mål: Fler utrikes födda kvinnor i Västra Götaland ska vara etablerade på arbetsmarknaden och ha egen försörjning.

NATIONELLT DELMÅL Jämställd utbildning. Kvinnor och män, flickor och pojkar ska ha samma möjligheter och villkor när det gäller utbildning, studieval och personlig utveckling.

Regionalt mål: Könsfördelningen på pojk- och flickdominerade gymnasieprogram i Västra Götaland ska bli mer jämställd.

Regionalt mål: Pojkar i Västra Götaland ska uppnå goda skolresultat oavsett socioekonomisk bakgrund eller migrationsbakgrund.

NATIONELLT DELMÅL Jämn fördelning av det obetalda hem- och omsorgsarbetet. Kvinnor och män ska ta samma ansvar för hemarbetet och ha möjligheter att ge och få omsorg på lika villkor.

Regionalt mål: Mäns betalda och obetalda hem- och omsorgsarbete samt uttag av föräldraledighetsdagar ska öka i Västra Götaland.

NATIONELLT DELMÅL Jämställd hälsa. Kvinnor och män, flickor och pojkar ska ha samma förutsättningar för en god hälsa samt erbjudas vård och omsorg på lika villkor.

Regionalt mål: Den psykiska ohälsan hos flickor, unga kvinnor och unga hbtqi+ personer i Västra Götaland ska minska.

Regionalt mål: Hälsan hos flickor och kvinnor med funktionsnedsättning i Västra Götaland ska förbättras.

NATIONELLT DELMÅL Mäns våld mot kvinnor ska upphöra. Kvinnor och män, flickor och pojkar, ska ha samma rätt och möjlighet till kroppslig integritet.

Regionalt mål: Hedersrelaterat våld och förtryck ska upphöra i Västra Götaland.

Regionalt mål: Våld i ungas partnerrelationer ska upphöra i Västra Götaland.

Regionalt mål: Arbetet mot mäns våld mot kvinnor i Västra Götaland ska vara anpassat efter livsvillkor och förutsättningar hos grupper med svagt samhälleligt stöd.

Kopplingen mellan nationell, regional och lokal nivå

Länsstyrelsen har, i dialog med aktörer i länet, identifierat regionala mål där vi hoppas kunna skapa förflyttningar med en gemensam kraftsamling.

På sikt hoppas Länsstyrelsen att aktörers enskilda och gemensamma arbete lokalt och regionalt bidrar till effekter på de regionala målen, som i sin tur skapar effekt på de nationella jämställdhetspolitiska delmålen och jämställdheten i landet. Länsstyrelsen kommer följa upp det övergripande arbetet med strategin och även måluppfyllelsen för de regionala målen. Flera regionala mål går att följa upp med statistik och kvantitativa metoder. En del regionala mål kommer, i den uträkning det är möjligt, följas upp kvalitativt.



Bilden illustrerar hur de nationella jämställdhetspolitiska delmålen hänger ihop med strategins regionala jämställdhetsmål och enskilda aktörers jämställdhetsmål. Den beskriver kopplingen mellan nationell, regional och lokal nivå.

Så har Jämställt Västra Götaland och de regionala målen tagits fram

Arbetet med strategin har tagit avstamp i den uppföljning som Länsstyrelsen gjort av länets tidigare jämställdhetsstrategi samt i Jämställdhetsmyndighetens rapport, *På väg mot jämställdhet*.⁴ För att identifiera och prioritera relevanta mål för Västra Götaland har Länsstyrelsen lyssnat in och samverkat med olika aktörer i länet. Länsstyrelsen har involverat två länsövergripande nätverk och en referensgrupp i arbetet med strategin. Nätverken och referensgruppen har bestått av representanter från kommuner, region, myndigheter och civilsamhället. Referensgruppen har bidragit med att identifiera träffsäkra regionala mål utifrån läget i länet och deras expertis inom områden som makt och inflytande, civil beredskap, arbetsmarknad, utbildning, hälsa, våld, barn och unga och nationella minoriteter.

Strategin har också behandlats i två remissrundor. I en första remissrunda bearbetade olika funktioner internt på Länsstyrelsen samt referensgruppen strategin. I den andra remissrundan skickade Länsstyrelsen ut strategin till länets kommuner, myndigheter, lärosäten, regionen och civilsamhällesorganisationer för att ge möjlighet att inkomma med synpunkter på problem, prioriteringar och mål.

Den svenska jämställdhetspolitiken har länge haft ett brett fokus på ojämställdhet mellan kvinnor och män. Det har lett till att vissa grupper av flickors, pojkars, kvinnors eller mäns villkor inte har synliggjorts i särskilt hög utsträckning. Samtidigt har det funnits utmaningar i att konkretisera arbetet med de nationella jämställdhetspolitiska delmålen. För att arbetet med jämställdhetsintegrering ska ge resultat bör resurser riktas mot avgränsade mål och det ska vara tydligt vilka ojämställdhetsproblem arbetet är tänkt att lösa. Länsstyrelsen har i huvudsak valt att ha mål som innebär en ökning eller minskning utifrån nuläget. Formuleringarna ger en ökad möjlighet att kunna följa arbetet över en fyraårsperiod.

Länsstyrelsen har använt ett intersektionellt perspektiv i framtagandet av de regionala målen för att kunna synliggöra hur olika faktorer påverkar människors livsvillkor. Genom att bryta ner de jämställdhetspolitiska delmålen, länets utmaningar och att prioritera vissa grupper bedömer Länsstyrelsen att riktningen för arbetet med jämställdhetsintegrering blir mer träffsäkert. Prioritering av vissa grupper betyder inte att Länsstyrelsen ser andra grupper som mindre viktiga.

Tillsammans verkar vi för ett jämställt Västra Götaland

Arbeta med Jämställt Västra Götaland

Strategin Jämställt Västra Götaland

För regionala och lokala aktörer i länet kan strategin användas som ett stöd för att prioritera mål att arbeta emot, enskilt eller gemensamt med andra. Strategin kan även användas som ett verktyg för att öka kunskapen om ojämställdhetsproblem i länet och arbetet med jämställdhetsintegrering. Ökad gemensam kunskap främjar samsyn om vad Länsstyrelsen och länets aktörer behöver arbeta med för att bidra till ett mer jämställt län.

Metodstöd Jämställt Västra Götaland

I kombination med att samlas kring de problem och målsättningar som pekas ut i strategin behöver länets aktörer även samlas kring hur arbetet ska bedrivas. För att stödja detta arbete har Länsstyrelsen tagit fram ett webbaserat metodstöd www.jamstalltvastragotland.se. Metodstödet syftar till att stödja och vägleda arbetet med jämställdhetsintegrering på lokal och regional nivå. Strategin och metodstödet utgör en helhet och kompletterar varandra. Strategin pekar ut problem, prioriteringar och mål medan metodstödet ger stöd i hur aktörer kan omsätta de regionala målen till verksamhetsnära arbete. Metodstödet innehåller tips på metoder, kunskapsstöd och arbetssätt. Det kan till exempel handla om stöd för att underlätta målformulering, styrning, analys, implementering och uppföljning i den egna organisationen.



Att vara ansluten till Jämställt Västra Götaland

Jämställdhet är en förutsättning för ett socialt hållbart samhälle och ett län där alla människor oavsett kön, könsidentitet eller könsuttryck¹ har förutsättningar att arbeta, bo och leva ett gott liv. Genom ett samlat grepp kring länets ojämställdhetsproblem kan vi tillsammans arbeta för tydliga förflyttningar inom samtliga regionala målområden och verka för ett mer Jämställt Västra Götaland - ett län för alla. Kommuner, myndigheter, region och lärosäten i Västra Götaland kan ansluta sig till Jämställt Västra Götaland 2024–2027. Välkomna att ansluta er till strategin!

LÄNSSTYRELSEN ERBJUDER ANSLUTNA ORGANISATIONER:

stöd i arbetet med jämställdhetsintegrering på lokal och regional nivå. Det kan handla om stöd för att underlätta styrning, analys, implementering och uppföljning i den egna organisationen.

att ta del av metoder, arbetssätt och kunskapsstöd kring praktiskt jämställdhetsarbete.

stöd i samverkan och erfarenhetsutbyten mellan aktörer som arbetar med liknande områden.

delta i Länsstyrelsens regionala nätverk och andra samverkansforum.

att synliggöras i Länsstyrelsens metodstöd som ansluten organisation.

LÄNSSTYRELSEN FÖRVÄNTAR SIG ATT ORGANISATIONER SOM ANSLUTER SIG SKA:

fatta ett politiskt och/eller annat ledningsbeslut om att ansluta sig till Jämställt Västra Götaland 2024–2027.

förankra strategiarbetet i den egna organisationen.

prioritera vilka av strategins regionala mål som organisationen ska fokusera på. Det kan handla om att utveckla pågående arbete med jämställdhetsintegrering och koppla det till strategin och/eller att nytt arbete initieras.

utse en kontaktperson gentemot Länsstyrelsen och den egna verksamheten. Kontaktpersonen bör ha ansvar för det strategiska arbetet med jämställdhetsintegrering i organisationen.

utifrån aktörens förutsättningar och tillgängliga data, bistå med underlag till Länsstyrelsens del- och slutuppföljning av Jämställt Västra Götaland 2024–2027.

¹Könsidentitet är det kön en person identifierar sig som. Könsuttryck handlar om hur en person väljer att uttrycka sitt kön, exempelvis genom kläder, frisyrer eller smink.

En inramning av Jämställt Västra Götaland

För ett framgångsrikt arbete med jämställdhetsintegrering behöver flera olika faktorer beaktas. Avsnittet beskriver förutsättningar för jämställdhetsintegrering, centrala begrepp och hur jämställdhet hänger samman med annat hållbarhetsarbete.

Begreppet jämställdhet innebär lika rättigheter, skyldigheter och möjligheter för kvinnor och män, flickor och pojkar. Inga idéer om kön ska begränsa någon individ i vad de kan eller får göra eller vara. I jämställdhetsarbetet ska både kvantitativ- och kvalitativ jämställdhet användas. Kvantitativ jämställdhet handlar om det som är mätbart, exempelvis könsfördelning. Kvalitativ jämställdhet handlar om strukturerna och normerna bakom siffrorna. Exempelvis kan kvinnor ha hälften av posterna i en styrelse, utan att deras åsikter eller erfarenheter tas på allvar.

Förutsättningar för att arbetet med jämställdhetsintegrering ska lyckas

Jämställdhetsintegrering är den huvudsakliga strategi som regeringen har beslutat att offentliga aktörer ska använda för att uppnå de jämställdhetspolitiska delmålen. Jämställdhet görs där beslut fattas, resurser fördelas och normer skapas. Syftet med jämställdhetsintegrering är att varje organisation ska införliva ett jämställdhetsperspektiv i det dagliga arbetet och beakta jämställdhet i alla beslutsprocesser som berör flickors, pojkars, kvinnors och mäns livsvillkor. Jämställdhetsarbetet kan på så sätt få genomslag i hela verksamheter, i stället för att bedrivas som en separat fråga.⁵

Så blir arbetet med jämställdhetsintegrering framgångsrikt:

- **Vilja att åstadkomma en förändring.** Arbetet med jämställdhetsintegrering ställer krav på att organisationen vill göra en förändring. Politik och ledning synliggör vilja att få till en förändring genom att till exempel efterfråga jämställdhetsanalyser och arbeta för ett jämställdhetsperspektiv i styr- och ledningssystem.
- **Förankring.** En viktig förutsättning är att jämställdhetsarbetet är förankrat på högsta chefs- och ledningsnivå. Det inkluderar även förankring hos de politiska uppdragsgivarna. Konkret behöver det finnas beslut om att verksamheten ska arbeta med jämställdhetsintegrering.

- **Tydlig ledning och styrning av arbetet.** Det är ledningen som har det övergripande ansvaret. Ledningen ska tydliggöra vilken riktning arbetet ska ta, vilka mål som ska uppnås och vem som ska utföra arbetet. Det är även ledningens ansvar att kontinuerligt följa upp arbetet och efterfråga resultat, för att utveckla och hålla arbetet levande.
- **Resurser och jämställdhetsbudgetering.** Resurser behövs för att arbetet ska vara prioriterat, bli genomfört och långsiktigt hållbart. Jämställdhetsbudgetering är ett strategiskt styrmedel som innebär att göra jämställdhetsbedömningar av budgeten, införliva ett jämställdhetsperspektiv på alla nivåer i budgetprocessen och omstrukturera resurser för att främja jämställdhet.⁶
- **Förståelse och kompetens.** Varje aktör i styrkedjan behöver ha förståelse för vad jämställdhetsintegrering innebär och vilka resurser som krävs. Det är nödvändigt att medarbetare får kompetensutveckling.
- **Mandat för att förändra.** Verksamheter och funktioner i dessa organisationer behöver ha mandat för att arbeta med förändringsprocesser. Den som samordnar och/eller utvecklar arbetet med jämställdhetsintegrering behöver mandat från ledningen att utifrån sin sakkunskap och kompetens komma med förslag, processleda arbetet och ge internt stöd.

Skilda förutsättningar i länet

Västra Götaland är ett stort län sett till både yta, invånare och antal kommuner. I Västra Götalands 49 kommuner bor det ca 1,7 miljoner invånare. Bland kommunerna finns skillnader vad gäller till exempel storlek, stad och landsbygd, demografi och resurser. Göteborg är länets största kommun med drygt 560 000 invånare medan Dals-Ed är den minsta med knappt 4800 invånare. Andra aktörer som region, myndigheter, lärosäten, civilsamhällesorganisationer och näringsliv varierar också i kärnuppdrag, storlek och resurser.

Därmed ser förutsättningarna för att arbeta med jämställdhetsintegrering olika ut i länet. Skillnader i exempelvis demografiska utmaningar, ekonomiska och personella resurser och uppdrag har betydelse. Olika aktörer befinner sig därför också på olika platser i arbetet med jämställdhetsintegrering. Den regionala och lokala kontexten har varje enskild aktör bäst kännedom om.

Flera maktordningar än kön påverkar

Den svenska jämställdhetspolitiken är formad utifrån att det finns strukturella skillnader i möjligheter, makt och villkor mellan grupperna kvinnor och män. Jämställdhetspolitiken utgår ifrån att kön alltid har betydelse och har juridiskt kön som utgångspunkt. I Sverige har vi två juridiska kön, kvinna och man. I arbetet med jämställdhet är det viktigt att också beakta hur de som inte identifierar sig inom den binära könsuppdelningen påverkas i ett ojämställt samhälle.

Den könsuppdelade statistik som vi presenterar i strategin bygger dock genomgående på juridiskt kön. Den regionala statistiken i strategin är framför allt hämtad från Om kvinnor och män i Västra Götalands län – en statistikbok. I strategin används begreppet hbtqi+¹. Andra former av begreppet kan förekomma i strategin vid hänvisning till en specifik rapport som använder en annan beteckning, till exempel hbtq-personer.

Makt och intersektionalitet

Utöver kön måste hänsyn tas till andra faktorer som har betydelse för människors makt att påverka samhället och sina egna liv. Det handlar till exempel om socioekonomi, bostadsområde, etnicitet, hudfärg, religion, funktionsförmåga och ålder. Att synliggöra hur olika faktorer hänger samman kallas att använda ett intersektionellt perspektiv. Det finns med andra ord många faktorer som påverkar livsvillkoren för grupper av kvinnor och män.

Statistik saknas om många grupper

I dagsläget saknas statistiska underlag på lokal och regional nivå på flera olika områden. Det gör det svårt att synliggöra livsvillkor för olika grupper på ett representativt sätt. Det handlar bland annat om hbtqi+ personer, personer med funktionsnedsättning², utrikes födda³ och nationella minoriteter. Detsamma gäller även statistik om barn och unga⁴ som tillhör dessa grupper.

1Hbtqi+ personer är ett samlingsbegrepp som innefattar homo- och bisexuella, transpersoner, personer med queera uttryck och identiteter och personer med intersexvariation. Pluset läggs till för att det finns fler identiteter och sexuella läggningar

2Funktionsnedsättning definieras av Socialstyrelsen som en nedsättning av fysisk-, psykisk- eller intellektuell funktionsförmåga.

3Utrikes född definieras enligt Statistiska centralbyrån som personer födda i ett annat land än Sverige, oavsett föräldrarnas födelseland eller medborgarskap.

4Med barn och unga avses alla under 25 år.

Samordningsvinster mellan olika hållbarhetsområden

Regional utveckling kräver att de tre hållbarhetsdimensionerna (social, ekologisk och ekonomisk hållbarhet) beaktas. Jämställdhet ska beaktas och integreras i samtliga tre hållbarhetsområden.

Med social hållbarhet avses ett socialt rättvist samhälle som säkerställer jämlik tillgång och tillgänglighet till samhällets service, sociala skyddsnet samt till en tillfredsställande levnadsstandard. Det handlar om lika rättigheter, möjligheter och skyldigheter, men utifrån fler sociala indelningar än kön. Social hållbarhet förhåller sig till mänskliga rättigheter, folkhälsa och jämställdhet på flera sätt. Dessutom synliggör samtliga områden ojämställda och ojämlika maktordningar som hinder för att social hållbarhet ska bli verklighet.⁷

Ekologisk hållbarhet handlar om att bibehålla jordens ekosystem och dess funktioner. Klimatförändringarna påverkar ekosystemet och dess funktioner negativt. Ur ett globalt perspektiv finns också en könsrelaterad sårbarhet för effekterna av klimatförändringarna och i ett ojämnt samhälle kommer män och kvinnor påverkas av dem på olika sätt. I dag missgynnas till exempel kvinnor ofta när det handlar om tillgång till mark, naturresurser, krediter, information och beslutfattande. Detta gör att de inte har samma förutsättningar att anpassa sig till effekterna av klimatförändringarna.⁸ Därför hänger arbetet med jämställdhet, klimatomställning och klimatanpassning ihop.

Ekonomisk hållbarhet handlar om en ekonomisk utveckling som inte medför negativa konsekvenser för den ekologiska eller sociala hållbarheten. Det innebär att den är hållbar över tid och stödjer möjligheterna att nå andra hållbarhetsmål så som de exempelvis uttrycks i Agenda 2030. Här är jämställdhetsintegrering och jämställdhetsbudgetering också betydelsefullt, både eftersom det ekonomiska kapitalet bör fördelas på ett jämställt sätt och eftersom den ekonomiska utvecklingen inte bör påverka kvinnor och män olika.⁹ En ojämnt fördelning riskerar att missgynna den ekonomiska utvecklingen, då den innebär sämre levnadsförhållanden och livschanser för kvinnor i genomsnitt. Det innebär att samhället och ekonomin helt eller delvis går miste om den potential som finns i gruppen.

Beskrivning av jämställdhets- målen i Västra Götaland

I följande avsnitt beskriver Länsstyrelsen en fördjupad bild av strategins mål. Syftet är att ge en nulägesbeskrivning över vilka utmaningarna som finns och vad aktörer i Västra Götaland kan arbeta med för att bidra till jämställdhetsarbetet i länet.

NATIONELLT DELMÅL

Makt och inflytande

En jämn fördelning av makt och inflytande. Kvinnor och män ska ha samma rätt och möjlighet att vara aktiva samhällsmedborgare och att forma villkoren för beslutsfattandet i samhällets alla sektorer.

Övergripande bild av delmålet

En jämn fördelning av makt och inflytande betyder att alla oavsett kön ska ha jämlika förutsättningar att forma villkoren för beslutsfattande och demokratisk delaktighet under och mellan valen. Civilsamhälle, näringsliv, media, akademi och offentlig sektor liksom det representativa demokratiska systemet bidrar på olika sätt till att forma förutsättningar för makt och inflytande. Det inkluderar beslutsfattande, att sätta agendan och kunskapsutveckling.

Representationen av kvinnor och män i politiska församlingar på nationell nivå är i princip jämställd (inom spannet 40/60 procent).¹⁰ Kvinnor och män är dock till stor del verksamma inom olika politikområden. Normer, tradition och politisk kultur har betydelse för vilka sakområden som är tillgängliga, viktiga och/eller intressanta för kvinnor och män att arbeta med. Denna könsuppdelning får konsekvenser för innehåll, utformning och beslutsfattande inom dessa politikområden.

Förutsättningarna för demokratiskt deltagande skiljer sig åt mellan olika grupper av kvinnor i samhället. Exempelvis är utrikes födda kvinnor underrepresenterade i riksdagen och kvinnor med funktionsnedsättning röstar i mycket lägre utsträckning än kvinnor utan funktionsnedsättning.¹¹ Det finns även en generell skillnad i demokratiskt deltagande mellan invånare i stad och landsbygd. Det kan även skilja sig inom olika områden i städer och landsbygder. Exempelvis är delaktighet och valdeltagande lägre hos boende i områden med socioekonomiska utmaningar, än hos boende i andra områden. Det förekommer även stigmatisering av områden med socioekonomiska utmaningar samt landsbygden.¹² I stort saknas dock jämförelser och könsanalyser på lokal nivå.

REGIONALT MÅL

Kvinnor på arbetsledande och högre politiskt beslutsfattande positioner i Västra Götaland ska öka

Kvinnor i politiken

Efter valet 2022 utgör kvinnor 43 procent av den totala andelen kommunfullmäktigeledamöter i länet. 37 av länets 49 kommuner har en könsfördelning som ligger inom spannet 40/60 procent.¹³ Samtidigt tenderar poster på högre politiska positioner att fördelas mer ojämnt. Statistik från 2021 visar att kvinnor hade 33 procent av andelen ordförandeposter i länets kommunala nämnder och styrelser.¹⁴ Forskning visar att detta är könsskillnader som inte kan förklaras av faktorer såsom politisk erfarenhet, antal kvinnliga kandidater och kvalifikationer.¹⁵

Kvinnor på arbetsledande positioner i kommun, region och akademi

2020 var 48 procent av länets kommunala chefer kvinnor.¹⁶ Det innebär att det finns en kvantitativ jämställdhet mellan kvinnor och män på arbetsledande positioner i länets kommuner. Den jämna könsfördelningen förmedlar dock inte hela bilden av det kommunala ledarskapet. Den totala andelen anställda kvinnor i länets kommuner samma år var 78,8 procent.¹⁷ Andelen kvinnor på kommunala chefspositioner står därmed inte i proportion till andelen anställda kvinnor i samma organisation.

Bland anställda var könsfördelningen i Västra Götalandsregionen (härefter VGR) 79 procent kvinnor och 21 procent män under 2018.¹⁸ De anställda med ledningsuppdrag i organisationen var 75 procent kvinnor och 25 procent män. I akademien utgör kvinnor 60 procent av studenterna vid universitetens och högskolornas grundutbildningar men är underrepresenterade på de höga maktpositionerna inom akademien. Det är särskilt tydligt på professorsnivå.¹⁹

Hat, hot och trakasserier utestänger kvinnor

Förutom omotiverade könsskillnader på poster i arbetslivet är det en större andel kvinnor än män som hoppar av politiska förtroendeuppdrag. Det är särskilt tydligt bland yngre kvinnor i politiken.²⁰ En anledning kan vara att kvinnor som är förtroendevalda i kommun och region i högre grad än män utsätts för hot, trakasserier, våld, skadegörelse och stöld.²¹ I nationell data om hat och hot mot forskare och lärare framgår det att 45 procent av de tillfrågade kvinnorna utsätts för trakasserier i relation till sin yrkesroll.²² Motsvarande siffra för männen var 32 procent.²³ Möjligheten att påverka och bidra till beslutsfattande förutsätter deltagande i de sammanhang där beslut fattas. När kvinnor i lägre utsträckning tilldelas och väljs till högre positioner samtidigt som de hotas och trakasseras, är det både ett jämställdhets- och ett demokratiproblem.²⁴



Tillsammans mot målet

En jämn fördelning av makt och inflytande är en demokrati- och rättvisefråga med påverkan på tilliten till det offentliga och på förverkligandet av grundläggande fri- och rättigheter. Länets aktörer kan bidra till att öka andelen kvinnor på arbetsledande- och beslutsfattande uppdrag genom att aktivt verka för organisatoriska förutsättningar som främjar kvinnors kompetensutveckling, arbetsvillkor samt sociala och organisatoriska arbetsmiljö. En viktig del är också att uppmärksamma och utreda hot och hat mot kvinnor med ledarskapsuppdrag. Positiva effekter för kvinnors makt och inflytande kan uppnås genom aktiv tillämpning av jämställdhetsintegrering i de processer som har betydelse för tillgång och tillgänglighet till poster där formella beslut fattas. Rekryteringsförfaranden är ett exempel på en sådan process. Vidare kan även könsbundna normer kring ledarskap uppmärksammas för att synliggöra hur dessa begränsar möjligheter till arbetsledande och/eller politiskt beslutsfattande positioner. Myndigheternas, lärosätenas, regionens och kommunernas återkommande arbete med att följa upp könsrepresentationen i hela organisationen bidrar till att synliggöra könsskillnader och skapa incitament för förändrade arbetssätt.

REGIONALT MÅL

Kvinnors, barns och ungas förutsättningar att representera och verka i det civila samhället i Västra Götaland ska öka

Civilsamhälle och mellanvalsdemokrati

Civilsamhället ger möjlighet för invånare att göra sina röster hörda och delta i opinionsbildande verksamhet. Det offentliga samtal med det civila samhället är ett sätt att möjliggöra fördjupad dialog mellan invånare och beslutsfattare mellan valen. Arbetet som bedrivs av aktörer inom det civila samhället stärker tilliten mellan individ och det offentliga. Civilsamhället utgör en arena för lärande och demokrati. Det ojämlika och ojämställda valdeltagandet och tillgången till demokratiska processer bland vissa grupper i samhället synliggör behovet av en aktiv och inkluderande mellanvalsdemokrati. Deltagande i civilsamhället möjliggör för olika grupper i samhället att göra sina röster hörda, synliggöra behov, intressen och värderingar mellan valen.²⁵ Därför är förutsättningarna för att delta och verka i det civila samhället viktigt. Undersökningar visar att det finns en större risk att utsättas för hot och hat som ledare för organisationer som arbetar inom sakområden såsom såsom hbtq, kvinnofrid, jämställdhet och antirasism.²⁶

Möjligheten att representera och verka i det civila samhället varierar mellan stad och landsbygd i Västra Götaland, och det finns variationer inom de båda. En aspekt som påverkar är platsrelaterade förhållanden, så som dåligt

utbyggd kollektivtrafik.²⁷ Det saknas statistik om deltagande i det civila samhället i Västra Götaland.

Flickor och pojkars förutsättningar till delaktighet och inflytande

Idag är andelen unga som vill vara med och påverka lokalsamhället mycket högre än andelen som upplever att de har förutsättningar att påverka.²⁸ Nationella siffror visar att det är få unga som deltar i politiska möten eller tar kontakt med politiker och tjänstepersoner.²⁹ Flickor har en högre grad av samhällsengagemang jämfört med pojkar. Samtidigt är andelen pojkar som är medlemmar i politiska partier högre (4,8 procent) än andelen flickor som är medlemmar (1,3 procent).³⁰ Pojkar, unga med utländsk bakgrund, unga med funktionsnedsättning och unga som bor på landsbygd har ett lägre samhällsengagemang än övriga unga i befolkningen.³¹



Tillsammans mot målet

Länets aktörer kan bidra till att främja det lokala demokratiska samtalet och den fria åsiktsbildningen genom sin samverkan med det civila samhället och dess företrädare. Kön, könsöverskridande identitet eller uttryck ska inte vara en faktor i möjligheten till politisk och samhällelig delaktighet. Strukturer som möjliggör hot, hat och kränkningar gentemot företrädare för civilsamhället bör uppmärksammas och motverkas aktivt. Hot och hat som tar sin utgångspunkt i en företrädarens kön, könsöverskridande identitet eller uttryck är särskilt angeläget att uppmärksamma och aktivt ta avstånd ifrån. Detta då hot och hat med utgångspunkt i en persons identitet riskerar att undergräva viljan att engagera sig. Om mångfalden av röster minskar till följd av hot och hat försvagas det demokratiska samtalet och demokratins grundläggande värden hotas. Länets aktörer bör aktivt uppmuntra civilsamhället och dess företrädare att polisanmäla hot och hat som riktas mot en enskild företrädare eller organisationen som denne representerar. I gemensamma samråds- eller andra samverkansformer bör det offentliga, tillsammans med sin samverkanspart, ta fram gemensamma styrdokument som tydliggör tillvägagångssättet om hat och hot riktas gentemot någon av parterna.

Det offentliga har ett ansvar att säkerställa barnets rätt att uttrycka sina åsikter och att bli hörd i administrativa och rättsliga förfaranden och det är viktigt med ett förebyggande arbete i länets kommuner, region och myndigheter för att säkerställa flickors och pojkars förutsättningar för delaktighet. Delaktighet och inflytande behöver även säkerställas i lokalsamhället och inom skola, fritid och socialtjänst där unga befinner sig. För att olika röster ska komma till tals bör länets aktörer säkerställa tillgängligheten till de forum där det offentliga möter barn och unga i demokratifrämjande syften. Barn och unga tillhörande nationella minoriteter eller andra minoritetsgrupper bör särskilt beaktas liksom representationen av barn och unga från olika områden i kommunen. För att säkerställa att barn och ungas röster blir hörda kan länets aktörer till exempel verka för en



levande elevdemokrati, ungdomsfullmäktige och/eller inrätta barn- och ungdomspaneler.

REGIONALT MÅL

Kvinnors och flickors behov, livsvillkor och förutsättningar ska beaktas i högre utsträckning i uppbyggnaden av och deltagande i den civila beredskapen i Västra Götaland



Vad är civil beredskap?

Det pågår en återuppbyggnad av Sveriges totalförsvaret. Civil beredskap är ett samlingsnamn för krisberedskap och civilt försvar. Det handlar om att värna samhällets grundläggande skyddsvärden:

- Människors liv och hälsa
- Samhällets funktionalitet
- Demokrati, rättssäkerhet och mänskliga fri- och rättigheter
- Miljö och ekonomiska värden
- Nationell suveränitet

Den civila beredskapen bör dimensioneras efter den yttersta krisen, det vill säga ett väpnat angrepp. Dimensioneringen innebär att tyngden ligger på att värna civilbefolkningen. Förmågan skapas i hela samhället, hos myndigheter, kommuner, regioner, företag, privatpersoner och civilsamhället. Sveriges civila beredskap handlar om förmågan att förebygga och hantera fredstida krissituationer, krigsfara och ytterst krig.³²

Hur påverkas samhället och invånarna av fredstida kriser och krig?

Hantering av kriser och krig innebär att snabba beslut kan behöva fattas och att skyndsamma och omfattande åtgärder kan behöva genomföras. Händelser som till exempel översvämningar, skogsbränder eller krigshandlingar påverkar individers möjligheter att få sina rättigheter tillgodosedda. Samtidigt påverkar en kris eller väpnat angrepp inte hela befolkningen

"En kris eller väpnat angrepp påverkar inte hela befolkningen på samma sätt eftersom människor har olika fysiska, psykiska, språkliga och socioekonomiska förutsättningar."

på samma sätt eftersom människor har olika fysiska, psykiska, språkliga och socioekonomiska förutsättningar. Vilka som drabbas hårdast eller hur

de drabbas kommer att variera beroende på typ av händelse. De som redan lever i en utsatt situation kommer sannolikt drabbas hårdare under kris eller krig.³³ Därför behöver ett jämställdhetsperspektiv integreras i arbetet med att utveckla det civila beredskapssystemet.

Skillnader i makt och inflytande mellan kvinnor och män påverkar den civila beredskapen

Kvinnor och män, flickor och pojkar kan drabbas olika av en kris eller ett krig. Det beror bland annat på ojämställdhet inom olika områden, såsom ekonomisk ojämställdhet, ojämn fördelning av det obetalda hem- och omsorgsarbetet och traditionella könsnormer. Skillnaderna kan i sin tur påverka förutsättningarna för att delta i totalförsvarets insatser, exempelvis när det gäller mobilisering och bemanning av verksamheter som upprätthåller viktiga samhällsfunktioner (som sjukvård och uthållig barn- och äldreomsorg). Det saknas dock i stort regional statistik om hur kris eller krig om detta.

Skillnaderna påverkas även av ålder, funktionsförmåga, fysisk och psykisk hälsa, behov av samhällsstöd och tillgång till materiella och immateriella resurser. Förekomsten av ojämställda och ojämlika livsvillkor kan medföra konsekvenser i den civila beredskapen för bland annat:

- **möjligheten att hantera en kris och bristsituation utan eller med begränsat stöd från samhället.** Det handlar om att kunna upprätthålla en tillfredsställande levnadsstandard (uppvärmning av bostaden, tillgång till mat och förnödenheter) för sig själv och sitt hushåll. Detta påverkas bland annat av ekonomiskt utrymme. Kvinnors ekonomiska utrymme är generellt mindre än mäns.³⁴
- **möjligheten att vara delaktig i att motverka krisens effekter, exempelvis genom frivilligengagemang eller annat stöd till lokalsamhället.** Förutsättningarna påverkas bland annat av individens ekonomiska handlingsutrymme, som är mindre för kvinnor. Även fördelningen av obetalt hem- och omsorgsarbete, som i högre utsträckning utförs av kvinnor, påverkar också.³⁵
- **möjlighet till arbete, utbildning eller annan sysselsättning under pågående samhällsstörning/kris.** Vid kris och krig kan befintliga omsorgsstrukturer, såsom barn- och äldreomsorg, slås ur funktion samtidigt som omsorgsbehoven finns kvar eller eventuellt ökar. På grund av rådande normer om jämställt hem- och omsorgsarbete är det troligt att den ökade bördan läggs på kvinnor, vilket minskar utrymmet för annat så som arbete och utbildning.³⁶
- **förtroende för och tillit till samhällets institutioner vilket kan påverka tilltron till krisinformation och försvarsvilja.**³⁷ Förtroendet för och tillit till samhällets institutioner varierar mellan olika samhällsgrupper. Kvinnor har generellt högre förtroende för och tillit till samhällets institutioner än män. Men det går även att se andra mönster utöver kön, exempelvis har personer med kort utbildning lägre förtroende.³⁸ Den mellanmänniska tilliten i Sverige är generellt hög, men är lägre i vissa grupper, såsom arbetslösa, personer med dålig hälsa och personer utan partipreferenser.³⁹

- **trygghet och våldsutsatthet (sexuella övergrepp, våld i nära relation, hedersrelaterat våld och förtryck, prostitution och människohandel).** Särskilt sexuellt våld i form av våldtäkter och sexuellt slaveri utövas mot kvinnor och barn av soldater från annan makt. Våldet kan även utövas av fredstrupper som utnyttjar de sårbara situationerna som kvinnor och barn befinner sig i. Det sexuella våldet har ett stort omfång och handlar bland annat även om prostitution, trafficking och påtvingade graviditeter. Våld i hemmet kan också öka, exempelvis genom att soldater, vilka oftast är män, som kommer hem kan vara mer våldsbenägna. Våldet riskerar även att bli dödligare till följd av att det finns fler vapen.⁴⁰
- **möjlighet till fri rörlighet (tillgång till eget fordon, drivmedel, kollektivtrafik) kan påverka förmågan att söka skydd.**⁴¹ Det är vanligare att kvinnor åker kollektivt och att män kör bil till arbetet.⁴² Det är även fler män än kvinnor som har körkort.⁴³ Under kris och krig finns det risk att kollektivtrafiken slutar fungera, vilket leder till att kvinnor får sämre möjlighet till fri rörlighet än män. Samtidigt varierar tillgången till kollektivtrafik mellan stad och landsbygd. På vissa platser i länet är kollektivtrafiken begränsad. Under kris och krig påverkar det människors möjlighet att söka skydd.



Jämställdhetsintegrering i beredskapssektorer

Det finns tio beredskapssektorer. Det krävs samarbete mellan sektorerna för att stärka det civila försvaret och för att skapa de bästa förutsättningarna för ett fungerande samhälle under kris och krig. Sektorerna är:

- Ekonomisk säkerhet
- Elektronisk kommunikation/post
- Energiförsörjning
- Finansiella tjänster
- Försörjning av grunddata
- Hälsa, vård och omsorg
- Livsmedelsförsörjning och dricksvatten
- Ordning och säkerhet
- Räddningstjänst/skydd av civilbefolkningen
- Transporter⁴⁴

Sektorerna har både enskilda och gemensamma utmaningar kopplade till jämställdhetsintegrering. Vissa utmaningar handlar om ojämnt utfall av kris och krig som kan kopplas till en beredskapssektor. Exempelvis kan det handla om ojämlig tillgång till fri rörlighet, vilket har stor betydelse för transport som beredskapssektor.



Tillsammans mot målet

Den civila beredskapen är ett delat ansvar som behöver samordnas från nationell nivå ut till lokala verksamheter. Den civila beredskapen skapas gemensamt av länets kommuner, myndigheter, region, civilsamhälle och näringsliv. Samtliga aktörer kan genom sitt beredskapsarbete arbeta förebyggande med att säkerställa att kvinnors och flickors behov, livsvillkor och förutsättningar beaktas i beredskapsarbetet. Det är även viktigt att inkludera grupper med svagt samhälleligt stöd i beredskapsarbetet. Existerande strukturer i samhället påverkar beredskapsarbetet som ofta domineras av mansdominerade professioner och maskulint kodade verksamheter (räddningstjänst, polis, militär, säkerhetssamordnare med mera).

En central uppgift för länets aktörer är att integrera ett jämställdhetsperspektiv i beredskapsarbetets olika processer. För att synliggöra hur avvägningar och beslut påverkar olika grupper av människor bör könskonsekvensanalyser genomföras. Till exempel i risk- och sårbarhetsanalyser, lägesbildsarbete, kriskommunikationsplaner och uppbyggnad av kris- och krigsorganisationer. Vidare är det nödvändigt att samverka med relevanta aktörer inom det civila samhället och näringslivet i beredskapsarbetet. Detta för att bland annat säkerställa kunskapsinhämtning om och information till grupper som det offentliga inte når i så hög utsträckning. Det kan till exempel handla om att översätta krisinformation till andra språk och sprida det i kanaler som når målgruppen.

NATIONELLT DELMÅL

Ekonomisk jämställdhet

Kvinnor och män ska ha samma möjligheter och villkor i fråga om betalt arbete som ger ekonomisk självständighet livet ut.

Övergripande bild av delmålet

Ekonomisk jämställdhet syftar bland annat till att kvinnor och män ska ha jämställda förutsättningar avseende anställnings-, löne- och andra arbetsvillkor i arbetet. Målet berör även utvecklingsmöjligheter i arbetet. Många olika faktorer påverkar kvinnors och mäns inkomster, särskilt sett över ett helt arbetsliv. Könsbundna studie- och yrkesval, den könssegregerade arbetsmarknaden och att kvinnodominerade arbeten värderas lägre upprätthåller ojämställdheten på arbetsmarknaden.⁴⁵

Skillnaderna mellan kvinnor och män är tydliga i fråga om inkomster från lönearbete, kapital, företagande, bidrag från transfereringssystemen och pension. Skillnader finns även mellan kvinnor och män avseende arbetsvillkor och arbetsmiljö. Det handlar om deltidsarbete, osäkra anställningar, karriärmöjligheter och sjukskrivningar. Den ojämställda arbetsmarknaden får konsekvenser för inkomster, karriärval och karriärmöjligheter. Dessa delar påverkar i sin tur kvinnors och mäns totala livsinkomster.

Lönegapet mellan kvinnor och män har minskat men den genomsnittliga skillnaden i disponibel inkomst har varit relativt oförändrad sedan 1995. Det innebär att omfattande ekonomiska skillnader mellan kvinnor och män, men även inom gruppen kvinnor och män, kvarstår.⁴⁶ I alla kommuner i Västra Götalands har utrikes födda män och kvinnor i genomsnitt en lägre förvärvsinkomst än inrikes födda.⁴⁷ Ensamstående kvinnor med barn, kvinnor med funktionsnedsättning, kvinnor som blir utsatta för ekonomiskt våld och kvinnor med pension har generellt mindre ekonomiska marginaler.

Vidare är det vanligt att våldsutsatthet medför kognitiva svårigheter som påverkar såväl inlärnings- och minnesförmågan som koncentrations- och prestationsförmåga. Det påverkar den våldsutsattas arbetsförmåga och i förlängningen möjlighet till arbete och förvärvsinkomst. Kvinnor som lever i en hederskontext är särskilt utsatta för ekonomiskt våld. Bland annat eftersom de ofta nekas utbildning och inträde på arbetsmarknaden, eller för att de inte tillåts att själva förfoga över sin arbetsinkomst.⁴⁸

REGIONALT MÅL

Kvinnors förutsättningar avseende anställnings-, löne- och andra arbetsvillkor samt arbetsmiljö ska förbättras i Västra Götaland



Skillnader i arbetsinkomster och övriga inkomster mellan kvinnor och män i länet

Arbetsmarknaden i Västra Götaland är könssegregerad. Kvinnor och män arbetar i olika yrken, sektorer och på olika nivåer i organisationerna vilket bidrar till löneskillnader mellan kvinnor och män. Att arbetsmarknaden är ojämsställd handlar i stora drag om ojämsställda arbetsvillkor, att kvinnor generellt har en sämre arbetsmiljö och att mäns och kvinnors yrken värderas olika.

En av flera orsaker till inkomstskillnader mellan könen är att kvinno- och mansdominerade branscher värderas olika. En annan orsak är att kvinnor är frånvarande från arbetet i större utsträckning (föräldraledighet, sjuk-skrivning med mera). Kvinnor har även lägre kapitalinkomster än män i alla åldersgrupper.⁴⁹ I åldersgruppen 45–65 år har 40 procent av kvinnorna och 27 procent av männen i länet en eftergymnasial utbildning. Trots detta utgör kvinnors mediannettoinkomst 83 procent av männens.⁵⁰ I länet arbetar nästan dubbelt så många kvinnor som män deltid. Det är också vanligare med timanställning bland kvinnor än bland män. Det är faktorer som har stor betydelse för kvinnors förvävsinkomster och deras framtida pensioner.⁵¹

Skillnader i arbetsvillkor och arbetsmiljö mellan kvinnor och män

Av länets kvinnor över 16 år arbetar 49 procent i offentlig sektor.⁵² De återfinns i stor utsträckning i människovårdande yrken som i flera avseenden präglas av högre fysisk och mental belastning än övriga arbetsmarknaden.⁵³ De vanligaste yrkena för kvinnor i länet är grundskollärare, förskollärare, fritidspedagoger och undersköterskor. De vanligaste yrkena för män i länet är civilingenjörsyrken, snickare, murare och anläggningsarbetare.

Kvinnligt kodade branscher och yrken kännetecknas generellt av sämre arbetsmiljö, mer osäkra anställningar, sämre förutsättningar att utföra arbetet och små möjligheter att påverka sin arbetssituation.⁵⁴ Som ett resultat drabbas kvinnor och män, på gruppnivå, av arbetsrelaterad ohälsa i olika

"Kvinnligt kodade branscher och yrken kännetecknas generellt av sämre arbetsmiljö, mer osäkra anställningar, sämre förutsättningar att utföra arbetet och små möjligheter att påverka sin arbetssituation."

utsträckning. I Västra Götaland var nästan dubbelt så många kvinnor som män mellan 20–64 år långtidssjukskrivna (180 dagar eller längre) i augusti 2022.⁵⁵ Samtidigt är det viktigt att lyfta att fler män än kvinnor råkar ut

för arbetsplatsolyckor och förolyckas i arbetet. I yrken som domineras av kvinnor är risken för att medarbetare slutar som ett resultat av ohälsa eller missnöje med förutsättningarna för arbetet större än i mansdominerade yrken.⁵⁶



Tillsammans mot målet

För att främja en mer jämställd arbetsmarknad blir en viktig del av arbetet om att motverka könsstereotypa föreställningar om manligt respektive kvinnligt kodade professioner och arbetsuppgifter.

En annan del är att arbeta för en god löneutveckling och karriärmöjligheter. För att göra detta kan länets arbetsgivare genomföra systematiska lönekartläggningar, analysera skillnader och ta fram handlingsplaner med åtgärder. Ett strategiskt, återkommande och dokumenterat arbete för att förbättra arbetsvillkoren i länets kvinnodominerade branscher är centralt. En jämställd arbetsmiljö är också en grundläggande premiss för ett arbetsliv med god hälsa för alla oavsett yrke eller sektor. Kommande industriella utvecklingssatsningar i länet kan innebära en konkurrens om arbetskraften. Det ställer krav på att kvinnodominerade branscher så som skola, vård och omsorg säkerställer jämställda villkor, konkurrenskraftiga löner och god arbetsmiljö för att behålla och attrahera arbetskraft.

Länets arbetsgivare har en särskilt viktig roll att spela i sitt arbete med aktiva åtgärder¹, att säkerställa en organisationskultur som gör det möjligt att förena arbetsliv med föräldraskap och att skapa organisatoriska förutsättningar som minskar sjukskrivningstalen. Ett aktivt arbete med jämställdhetsintegrering gynnar länets arbetsgivare, skapar en mer jämställd arbetsmarknad och minskade löneskillnader. Insatser som bidrar till det regionala målet har också potential att öka makt och handlingsutrymme för den enskilde individen.

REGIONALT MÅL

Kvinnor i Västra Götaland ska ha ökad möjlighet att starta och driva företag som kan växa och generera en inkomst



Möjlighet att delta i näringslivet

Män äger betydligt mer kapital än kvinnor, investerar mer och driver fler företag. Det påverkar möjligheten till en jämställd ekonomi. Det finns starka normer, beteenden och kriterier som styr vilka typer av branscher och entreprenörer som gynnas vid kapitalinvesteringar. Till exempel gynnas

¹Diskrimineringslagen (SFS 2008:567) beskriver de aktiva åtgärderna som ett förebyggande och främjande arbete för att inom en verksamhet motverka diskriminering och på annat sätt verka för lika rättigheter.

Tech-industrin, där män är kraftigt överrepresenterade.⁵⁷ Det är färre kvinnor än män i Västra Götaland som startar och driver egna företag. Kvinnor driver omkring 30 procent av företagen i Västra Götaland.⁵⁸

Könsstereotyp företagande och tillgång till offentlig upphandling

Sveriges könssegregerade arbetsmarknad avspeglar sig i företagandet. Kvinnor och män är ofta verksamma som företagare i olika branscher.⁵⁹ Kvinnor är framför allt aktiva inom företagsverksamhet kopplat till RUT- och välfärdssektorn, dessutom är företagen ofta småskaliga. Det är betydande eftersom företagsstorlek påverkar möjlighet att vara med i offentliga upphandlingar. Detta gör att kvinnors företag i lägre utsträckning får ta del av medel genom offentlig upphandling.⁶⁰



Ojämsstäld tillgång till offentlig finansiering

Tillgång till kapital är en av de viktigaste faktorerna för att starta företag. Idag får mansdominerade branscher mer statliga företagsstöd jämfört med kvinnodominerade branscher nationellt.⁶¹ Inom alla branscher får män mer offentlig finansiering än kvinnor, både sett till kronor och antal ansökningar. Fördelningen är oftast runt 30 procent till kvinnor och 70 procent till män. Dessutom är det särskilt svårt för företagare på landsbygden att få privat lånefinansiering oavsett kön. Utan tillräcklig finansiering har företag inom kvinnodominerande branscher sämre förutsättningar att förnyas, växa, öka lönsamheten och effektiviseras.⁶² Fördelningen av företagsfrämjande offentlig finansiering cementerar ett ojämsställt ägande och företagande i Västra Götaland.



Tillsammans mot målet

Att kvinnor får ökad möjlighet att starta och driva företag och få möjlighet till ekonomisk egenförsörjning är inte bara betydelsefullt utifrån ett jämställdhetsperspektiv, utan även utifrån ett samhällsekonomiskt perspektiv. Entreprenörsgapet mellan kvinnor och män i Västra Götaland, och hindren för kvinnor att starta och driva företag, leder till att länet går miste om företag och innovationer. Det är möjliga företag och innovationer som hade kunnat gynna länet eftersom det skapar arbetstillfällen samt tillväxt- och konkurrenskraft.⁶³ Därför har aktörer inom både offentlig- och privat sektor en roll i att främja kvinnors möjligheter inom entreprenörskap. Jämställdhetsintegrering kan användas som verktyg för aktörer som på olika sätt arbetar med att främja företagande och entreprenörskap. Att arbeta med jämställdhetsintegrering i sin verksamhet kan leda till att kvinnors företagande får stöd i samma utsträckning och på lika villkor som män. Det kan till exempel göras genom att öka kunskapen hos de som utformar krav på varor och tjänster som ska upphandlas.

Åtta av tio företagare har någon gång kontakt med kommunen.⁶⁴ Ett jämställt bemötande är en förutsättning för utveckling och ett gott företagsklimat för kvinnor. Det är viktigt att lokala och regionala företagsfrämjande verksamheter utvecklar arbetet med jämställdhetsintegrering för att utveckla ett jämställt företagande. Det kan till exempel handla om offentlig finansiering, att stödja entreprenörskap hos unga genom feriejobb och att bredda synen på vad en framgångsrik företagare är.

REGIONALT MÅL

Prio

Fler kvinnor med funktionsnedsättning i Västra
Götaland ska vara etablerade på arbetsmarknaden
och inte diskrimineras i arbetslivet på grund av sin
funktionsnedsättning eller sitt kön

Kvinnor med funktionsnedsättning har lägre inkomster

Det finns skillnaden i ekonomisk standard mellan vissa grupper av personer med funktionsnedsättning och den övriga befolkningen. Det handlar främst om att personer med funktionsnedsättning utestängs helt, eller delvis, från arbetsmarknaden. Kvinnor med funktionsnedsättning är överrepresenterade i gruppen som utestängs från arbetsmarknaden. Deras disponibla inkomst är lägre än 60 procent av medianinkomsten i Sverige (vilket är den relativa fattigdomsgränsen i EU). Nationella data visar att, bland kvinnor med funktionsnedsättning över 30 år ingår 20 procent i den gruppen, jämfört med 16 procent av männen med funktionsnedsättning.⁶⁵ Kvinnor arbetar generellt mer deltid än män, detta stämmer även för kvinnor med funktionsnedsättning. Skillnaden är större mellan andelen sysselsatta män med funktionsnedsättning som arbetar heltid och andelen sysselsatta kvinnor med funktionsnedsättning som arbetar heltid, än det är mellan män och kvinnor i den sysselsatta befolkningen generellt.⁶⁶ Det finns också indikationer på att kvinnor med funktionsnedsättning i högre grad än män med funktionsnedsättning upplever att de har en låg inkomst och tycker att det är mycket svårt att få ekonomin att gå ihop.⁶⁷

Kvinnor och män med bestående nedsatt arbetsförmåga har rätt att ta del av kompenserade stöd från transfereringssystemet (aktivitetsersättning och sjukersättning). Dessa ersättningar syftar till att säkerställa ekonomisk trygghet.⁶⁸ Dock har ersättningsnivåerna i stort varit oförändrade de senaste tjugo åren.⁶⁹ Detta innebär påtagligt sämre ekonomisk standard för personer med funktionsnedsättning och nedsatt arbetsförmåga som står utanför arbetsmarknaden.

Diskriminering och hinder för att delta på jämlika villkor

Arbetsgivarnas inställning påverkar möjligheten för personer med funktionsnedsättning att få en anställning och attityder till att anställa personer med funktionsnedsättning är i många fall negativa. 32 procent av personer med funktionsnedsättning upplever sig ha utsatts för diskriminering i arbetslivet med anledning av sin funktionsnedsättning i Sverige.⁷⁰ Vanligt förekommande är att inte ha fått en anställning trots tillräckliga meriter samt att uppleva kränkningar, mobbing och trakasserier från medarbetare eller chefer.

Kvinnor med funktionsnedsättning i Sverige uppger i större utsträckning än män med funktionsnedsättning att de har varit utsatta för någon typ av diskriminering eller kränkande särbehandling på grund av sin funktionsnedsättning eller sitt kön i arbetslivet.⁷¹ Det handlar bland annat om sexuella trakasserier, ojämlik lön och bristande möjligheter att söka upprättelse på grund av diskriminerande attityder.⁷²



Tillsammans mot målet

För att uppnå en jämställd och jämlik arbetsmarknad som inkluderar alla och skapar likvärdiga förutsättningar till försörjning krävs ett målinriktat utvecklingsarbete som tar sikte på att utmana normer om funktionalitet samt på att synliggöra funktionshinder i den egna organisationen. Länets arbetsgivare behöver genomlysna sina rekryteringsprocesser utifrån lagstiftningens krav på aktiva åtgärder och genomföra kunskapshöjande insatser om olika former av diskriminering, däribland bristande tillgänglighet. De behöver även höja sin kunskap om universell utformning och öka sin kännedom om arbetsgivarens ansvar för tillgänglighetsåtgärder. Vidare kan riktade kompetensutvecklingsinsatser till rekryterande chefer och HR-strategier om social arbetsmiljö och trakasserier gynna arbetshälsan och minska riskerna för kränkningar av personer med funktionsnedsättning i arbetslivet. Jämställdhetsintegrering bör användas i arbetet för att synliggöra hur eventuella åtgärder som planeras och genomförs påverkar kvinnor och män med funktionsnedsättning.

REGIONALT MÅL

Fler utrikes födda kvinnor i Västra Götaland ska vara etablerade på arbetsmarknaden och ha egen försörjning

Prio

Utrikes födda kvinnors inkomster och etablering i arbetslivet

Utrikes födda kvinnor är en heterogen grupp. Skäl för migration, utbildningsbakgrund och arbetslivserfarenheter skiljer sig åt i gruppen. Hinder för etablering på arbetsmarknaden förekommer både på strukturell- och individuell nivå. Det kan handla om diskriminering utifrån kön och etnicitet. Det kan också vara skillnader i tillgång till nätverk och insatser som främjar etablering, ojämställt uttag av föräldrapenning, utbildningsnivå, hälsoproblem eller våldsutsatthet.⁷³ Att vara utsatt för våld kan innebära att den utsatta hindras från att arbeta eller utbilda sig, men kan även leda till kognitiva svårigheter som påverkar arbetsförmågan.⁷⁴

Sverige har ett högt arbetskraftsdeltagande i internationella jämförelser för både inrikes och utrikes födda kvinnor och män. Dock förekommer skillnader mellan de som är födda i Sverige och de som är födda i andra länder. Personer med förgymnasial utbildning är arbetslösa i högre utsträckning

än de med gymnasial eller eftergymnasial utbildning. Särskilt tydligt är det i gruppen utrikes födda kvinnor.⁷⁵

2021 var andelen förvärvsarbetande utrikes födda kvinnor i Västra Götaland 64 procent och andelen bland utrikes födda män var 72 procent.⁷⁶ I samtliga kommuner i länet är utrikes födda kvinnor den grupp med lägst medelinkomst, jämfört med inrikes födda kvinnor och män samt utrikes födda män.⁷⁷

Diskriminerande föreställningar om utrikes födda kvinnor hos myndigheter, kommuner och arbetsgivare

Många utrikes födda kvinnor upplever strukturell diskriminering utifrån etnicitet, kön, religionstillhörighet, funktionsnedsättning, klass och/eller ålder. Upplevelsena berör till exempel möten med sjukvård, förskola, socialtjänst och myndigheter.⁷⁸

"Många utrikes födda kvinnor upplever strukturell diskriminering i mötet med sjukvård, förskola, socialtjänst och myndigheter."



I mötet med olika offentliga aktörer får utrikes födda kvinnor ett annat bemötande och andra insatser jämfört med utrikes födda män. Till exempel visar en rapport från Arbetsförmedlingen att stereotypa föreställningar hos handläggare på myndigheten innebär att utrikes födda kvinnor tillskrivs ogynnsamma egenskaper och får bristfälliga kompetenskartläggningar. De anvisas även i högre grad till insatser som syftar till att uppfylla aktivitetskravet, snarare än att de ska leda till jobb.⁷⁹ Stereotypa uppfattningar inom socialtjänsten har medfört att utrikes födda kvinnor och män i behov av försörjningsstöd blir bemötta på olika sätt. För kvinnor står familjesituationen i fokus medan uppmärksamheten riktas mot arbete och arbetsmotivation i samtalen med män.⁸⁰ Diskriminering och fördomsfullt bemötande förekommer även i kontakter med arbetsgivare. Detta är till exempel vanligt bland kvinnor som bär slöja.⁸¹ Diskriminering på arbetsmarknaden tar sig olika uttryck och etnicitet och kön har betydelse för vilka typer av jobb en individ får.⁸²

Främja arbetsmarknadsetablering oavsett grund för uppehållstillstånd

Individer har olika rätt till etableringsinsatser beroende på vilken grund deras uppehållstillstånd är beviljat. Flyktingar, skyddsbehövande och vissa av deras anhöriga kan ta del av etableringsprogrammet. I nuläget har kvinnor som invandrar som anhörig till en svensk medborgare, anhörig till arbetstagare eller någon med permanent uppehållstillstånd inte rätt till att delta i etableringsprogrammet. Merparten har rätt till samhällsorientering och svenska för invandrare (härefter sfi). De som deltar från denna grupp är dock få. Det är även ovanligt att den här gruppen skriver in sig på Arbetsförmedlingen. Andelen som varken arbetar eller studerar fyra år efter invandringen är betydligt högre bland kvinnor som inte har tillgång till Arbetsförmedlingens etableringsprogram. Många kvinnor i gruppen som saknar tillgång till Arbetsförmedlingens samordnade etableringsinsatser saknar helt egen inkomst och har en högre risk att hamna i ett långvarigt utanförskap.⁸³

Långsiktiga och sammanhängande insatser för hållbar arbetsmarknadsetablering

Insatser som syftar till att främja etableringen på arbetsmarknaden är inte jämställt fördelade. Kvinnor får oftare förberedande insatser eller aktiviteter som inte nödvändigtvis ökar möjligheterna att få ett arbete. Män får oftare arbetsnära insatser, till exempel arbetspraktik.⁸⁴ Kvinnor registreras senare och i lägre grad hos Arbetsförmedlingen och de påbörjar kommunal vuxenutbildning i sfi senare än män.⁸⁵ Alltför ofta saknas övergångar där en insats tar slut och där nästa insats börjar för utrikes födda kvinnor som står långt från arbetsmarknad eller studier. Det påverkar individen som då lätt faller ur strukturen och riskerar att genomgå ett stort antal likande insatser hos både statliga, kommunala och civila aktörer.⁸⁶ Det krävs fler riktade insatser till kvinnor för att utjämna skillnader mellan könen.⁸⁷

Det finns stora utmaningar i att möta de utbildningsbehov som många individer med kort utbildningsbakgrund har för att kunna etablera sig varaktigt på arbetsmarknaden.⁸⁸ Nationell statistik visar att 95 procent av eleverna som läser grundläggande utbildning på Komvux är utrikes födda. På gymnasial nivå är motsvarande siffra 47 procent. I båda dessa grupper utgör kvinnor majoriteten, cirka 62 procent.⁸⁹ Det reguljära utbildningsväsendet i länet spelar en viktig roll för att kvinnor med olika bakgrund och skilda behov ska kunna närma sig arbetsmarknaden genom studier.



Tillsammans mot målet

Kvinnor och män, oavsett födelseland, ska ha samma möjligheter till ekonomisk självständighet och egen försörjning. Insatser som bidrar till att fler utrikes födda kvinnor kommer i sysselsättning har potential att även bidra till ökad makt för individen att forma sitt liv, främja ett ökat samhällsdeltagande och ett inkluderande samhälle.

Flera av länets aktörer har stor potential att bidra till det regionala målet, till exempel kommunala arbetsmarknadsenheter, vuxenutbildning med reguljär utbildning, sfi och samhällsorientering och statliga aktörer med uppdrag att främja och stödja individers arbetsmarknadsetablering. Gemensamma insatser med länets arbetsgivare för att öka tillgången till praktikplatser, anställningar samt för att skapa öppna och tillgängliga arbetsplatser är även av största vikt. Civilsamhället och arbetsintegrerade sociala företag som arrangerar verksamhet för målgruppen är också viktiga aktörer för samverkan på området.

För att fler utrikes födda kvinnor ska komma i sysselsättning bör länets aktörer, utifrån respektive ansvarsområde, samordnat och långsiktigt arbeta med jämställdhetsintegrering för att ge kvinnor likvärdiga förutsättningar att etablera sig på arbetsmarknaden. Det innebär riktade och uppsökande insatser. En utmaning för offentliga aktörer kan vara att komma i kontakt med kvinnor ur målgruppen och motivera gruppen till att delta i insatser. Det kan därför krävas anpassade arbetssätt för att skapa kontaktytor och tillit. Aktörer kan till exempel använda sig av brobyggare som delar erfarenheter med målgruppen eller samverka med civilsamhällesaktörer. Vidare krävs insatser anpassade efter individers behov och livssituation. Ett exempel på det är att via öppen förskola erbjuda undervisning i svenska för föräldralediga för att motverka att nyanlända kvinnors integration avstannar under tiden de vårdar barn. Det krävs också ett aktivt arbete för att motverka strukturella hinder, diskriminering och stereotypa föreställningar. Centralt i arbetet är att lyssna in hur utrikes födda kvinnor själva beskriver sina behov och de problem de möter på väg mot egenförsörjning.

NATIONELLT DELMÅL

Jämställd utbildning

Kvinnor och män, flickor och pojkar ska ha samma möjligheter och villkor när det gäller utbildning, studieval och personlig utveckling.

Övergripande bild av delmålet

Målet om jämställd utbildning omfattar hela utbildningssystemet från förskola till universitet och högskola, vuxenutbildning, yrkeshögskola, folkhögskolor och utbildningsverksamhet hos studieförbunden. Lika möjligheter och villkor i fråga om utbildning, studieval och personlig utveckling är centralt för att kvinnor och män ska ha lika möjligheter till självständighet, försörjning, och inflytande i samhället. Det finns inga formella hinder mellan flickor och pojkar och kvinnor och män när det gäller tillgång till utbildning. Däremot skiljer sig villkor och möjligheter åt när det gäller tillgängligheten till utbildning, till exempel genom könsrelaterad otrygghet i skolan, stöd i hemmet eller anpassad lärmiljö. Utbildningssystemet är en viktig arena för att motverka traditionella könsmonster och lägga grunden för ett jämställt samhälle.⁹⁰

Generellt deltar kvinnor och flickor i högre utsträckning i utbildningssystemet än pojkar och män. Pojkar och män har på gruppnivå lägre betyg, utbildningsnivå och övergångsfrekvens till högre utbildning. Pojkar har lägre betyg än flickor i både grund- och gymnasieskolan. Samtidigt finns det fler faktorer än kön som påverkar i hög utsträckning och stora skillnader inom grupperna kan kopplas till föräldrarnas utbildningsbakgrund och migrationsbakgrund. Till exempel presterar pojkar till högutbildade föräldrar bättre än flickor med föräldrar som har en lägre utbildning.⁹¹ Generellt kan dock kvinnor och flickor ses som vinnare i skolsystemet. Detta tycks dock inte ha gett ett bättre utfall för kvinnor vad avser, deras ekonomisk ställning, hälsa eller inflytande i samhället.⁹² En förklaring till det är könskillnaderna i utbildningsval vilka leder till att kvinnor och män hamnar inom skilda yrken och sektorer som orsakar skillnader i lön, status och arbetsvillkor.⁹³

Utsatthet och otrygghet i skolmiljön har en negativ inverkan på möjligheten att uppnå fullföljda studier.⁹⁴ Tryggheten i skolan skiljer sig åt mellan flickor och pojkar. Tydligast är skillnaden i årskurs 8 i nationell statistik. Där svarar endast 28 procent av flickorna att de helt och hållet känner sig trygga i skolan, jämfört med 51 procent av pojkarna. Av pojkarna upplevde 44 procent att de helt och hållet kan vara sig själva i skolan. Motsvarande

siffror för flickor är 22 procent.⁹⁵ Samma mönster återfinns regionalt.⁹⁶ Föreställningar om vem som är normal eller ”onormal”, vad som är ett acceptabelt eller oacceptabelt uppträdande för olika elever skapar och upprätthåller normer i skolan som möjliggör trakasserier, mobbning och upplevelser av trygghet/otrygghet. Vissa grupper är mer utsatta för mobbing än andra.⁹⁷ Här fyller skolans arbete mot mobbning och värdegrundarbete en viktig funktion.

Flickor uppger att de är mer stressade och mår sämre psykiskt i skolan än pojkar.⁹⁸ Utsatthet för sexuella trakasserier och sexualbrott i skolan är också vanligt förekommande, särskilt för flickor.⁹⁹ Utsattheten påverkas av vilken skola som eleven går på. Störst skillnad ses mellan skolor som ligger i områden med olika socioekonomiska förutsättningar, där risken är högre i skolor som ligger i områden med blandade socioekonomiska förutsättningar jämfört med mycket goda socioekonomiska förutsättningar. Detta gäller särskilt för sexualbrott men även utsatthet för annat våld och hot om våld. Utsatthet för sexualbrott minskar när eleverna anser att lärarna bemöter eleverna jämställt.¹⁰⁰

REGIONALT MÅL

Könsfördelningen på pojk- och flickdominerade gymnasieprogram i Västra Götaland ska bli mer jämställd

Könssegregerad gymnasieskola

Gymnasieskolan i Västra Götaland är starkt könssegregerad, särskilt inom yrkesförberedande program. Det är en högre andel pojkar som läser flickdominerade program än flickor som läser pojkdominerade program.¹⁰¹ Könsstereotypa normer kring yrken bidrar till att flickor och pojkar, kvinnor och män gör olika val i utbildningssystemet vilket upprätthåller könssegregeringen på arbetsmarknaden. Könssegregeringen förstärks ytterligare under själva utbildningen och arbetslivet då det underrepresenterade könet inom ett yrke i högre utsträckning hoppar av utbildningar och i lägre utsträckning börjar arbeta eller arbetar kvar inom yrket efter avslutad utbildning.¹⁰² Utöver kön är föräldrarnas utbildningsnivå och yrkesbakgrund en faktor som påverkar studieval. Barn till föräldrar med kort utbildningsbakgrund söker sig oftare till yrkesprogram.¹⁰³

Könssegregerad utbildning har konsekvenser för individ och samhälle

Könssegregeringen på arbetsmarknaden grundläggs genom olika värdering och status av kvinno- och mansdominerat arbete, såväl som könsnormer och kodning av yrken som manliga eller kvinnliga. Könssegregeringen förstärks i utbildningssystemet genom de val som unga kvinnor och män gör, både till gymnasiet och till högre utbildning. Valen är också en konsekvens

av hur utbildningar organiseras och en följd av de normer och villkor som upprätthålls och reproduceras på den könssegregerade arbetsmarknaden. Flickors och pojkars olika utbildningsval bidrar till att upprätthålla den könssegregerade arbetsmarknaden, försvårar en hållbar kompetensförsörjning och står i vägen för kommunal och regional utveckling.¹⁰⁴ En hållbar kompetensförsörjning är en särskilt stor utmaning för kommuner med en mindre befolkning och landsbygdskommuner. Detta eftersom det är vanligare att unga kvinnor flyttar ifrån kommunen, ofta för att utbilda sig.



Tillsammans mot målet

Normer kring kön och yrkesutövning behöver problematiseras och utmanas. Det handlar exempelvis om hur utbildningar och arbetsplatser är organiserade eller vilken kultur och jargong som dominerar i verksamheten. Könssegregeringen förstärks av de val som flickor och pojkar, kvinnor och män gör både till gymnasiet och till högre utbildning. Åtgärder bör därför göras på olika arenor och ta hänsyn till den kedja av händelser som medför att flickor och pojkar, kvinnor och män, gör könsbundna val.

Utbildningsanordnare och arbetsgivare bör aktivt verka för att utmana normer kring kön inom sina verksamheter. Länets aktörer bör arbeta för en stärkt studie- och yrkesvägledning inom utbildningssystemet och med arbetsmarknadsåtgärder som utgår ifrån ett jämställdhetsperspektiv. Det kan handla om att inkludera studie- och yrkesvägledning i ordinarie ämnesundervisning och koppla ihop arbetet med skolans jämställdhetsarbete. Det kan också handla om att skapa särskilda arenor för dialog om framtida studier och yrkesliv.

Breddad rekrytering och riktade insatser för att främja intresse för tydligt könskodade yrken och utbildningar är ytterligare exempel på åtgärder som i förlängningen kan gynna en mer jämn könsfördelning i studie- och yrkesval. Detta innebär bland annat att se över hur och var tjänster annonseras ut och hur kravprofiler skrivs fram. Gymnasieskolor bör till exempel säkerställa normmedveten kommunikation kring sina gymnasieprogram. Vidare är det nödvändigt att motverka könsrelaterad- och sexistiska jargonger på utbildningar och på arbetsplatser för att behålla elever, studenter och medarbetare som är underrepresenterade. Ett aktivt arbete med att säkerställa attraktiva arbetsvillkor och god arbetsmiljö i kvinnodominerade yrken kan bidra till att öka intresset för dessa professioner bland pojkar och män. På samma vis kan riktade satsningar till flickor och kvinnor inom till exempel teknik och naturvetenskap bidra till att öka intresset för dessa ämnen och för professioner inom naturvetenskap, teknik, ingenjörsvetenskap och matematik.



REGIONALT MÅL

Pojkar i Västra Götaland ska uppnå goda skolresultat oavsett socioekonomisk bakgrund eller migrationsbakgrund

Skillnader i skolresultat mellan flickor och pojkar

Forskning pekar på att könsskillnader i skolresultat uppstår i samspel mellan samhälleliga och kulturella faktorer som exempelvis genusnormer, skolkultur och förväntningar från vuxna och kamrater. Normer för flickors och pojkars beteende bidrar till hierarkier och ett otrött skolklimate.¹⁰⁵ På nationell nivå når pojkar som grupp i lägre utsträckning kunskapskraven än flickor i alla ämnen i grundskolan och gymnasieskolan. Det är även färre pojkar som når gymnasiebehörighet och färre pojkar som fullföljer en gymnasieutbildning.¹⁰⁶

Det finns stor variation vad avser pojkars skolresultat i Västra Götaland. Andelen pojkar som är behöriga till gymnasiet varierar i länets kommuner mellan 68 och 92 procent.¹⁰⁷

Fler faktorer än kön påverkar

Skillnaderna i skolresultat inom grupperna flickor och pojkar är också stora.¹⁰⁸ Pojkars och flickors skolresultat påverkas av familjeförhållanden, boendeförhållanden och uppväxtområdet. Barn i låginkomsthushåll och med föräldrar med kort utbildning missgynnas. Trångboddhet gör hemarbete svårare för barnen och föräldrar med kort utbildning kan ofta inte ge samma studiestöd som föräldrar med längre utbildning.¹⁰⁹ Det finns betydande skillnader i studieresultaten mellan elever födda utomlands och i Sverige. Elever som har invandrat efter skolstartsåldern, vid sju års ålder, har oftare större svårigheter att lyckas i skolan. Att invandra vid en högre ålder innebär att eleven har mindre tid på sig att klara skolan.¹¹⁰ Dock har flickor i den här gruppen generellt bättre skolresultat än pojkar.¹¹¹

Trygghet är en viktig förutsättning

Skolmiljön har betydelse för elevers akademiska förutsättningar. På skolor där mobbning förekommer i högre utsträckning är PISA-resultat sämre än på skolor med lägre förekomst av mobbning.¹¹² Vissa grupper av unga utsätts för mobbning i högre grad än andra. Unga med utländsk bakgrund, unga hbtq-personer som är öppna med sin normbrytande könsidentitet eller sexuella läggning och barn med funktionsnedsättning upplever sig mer utsatta i skolan än andra barn.¹¹³ Jargongen bland pojkar i skolan kan vara hård och acceptansen liten gentemot den/de som upplevs bryta mot normen. Detta gäller även den som till exempel bryter mot normen genom att tycka om skolan och vill satsa på goda betyg. Normer och ideal kring

maskulinitet, manlighet, sexualitet och funktionsförmåga påverkar pojkars manövreringsutrymme i skolan och bidrar till otrygghet. Pojkars utsatthet i skolan består ofta av verbala och fysiska kränkningar som bidrar till att cementera hierarkier och sociala relationer.¹¹⁴

Det är även vanligare att pojkar utsätts för hot eller våld i skolan än flickor även om flickor utsätts för sexuella trakasserier i högre grad än pojkar. Utsattheten är högre bland barn som uppger annan könstillhörighet. Många som blivit utsatta för våld anser sig inte ha blivit mobbade, trots att det finns en överlappning. När det inte bedöms som mobbing kan det till exempel bero på att våldet utlösts av en gemensam konflikt eller varit en enskild incident. Vid frågor om utsatthet för hot eller våld, snarare än mobbing, vissas utsatthet i något andra grupper av barn. Det är betydligt vanligare att vara utsatt för hot eller våld i skolan bland elever som på olika sätt bryter mot regler, själva utövat våldsbrott eller begått något grovt. Det gäller även elever som till exempel mobbat, skolkat, provat droger, har låg självkontroll eller har vänner som befinner sig i kriminalitet.¹¹⁵

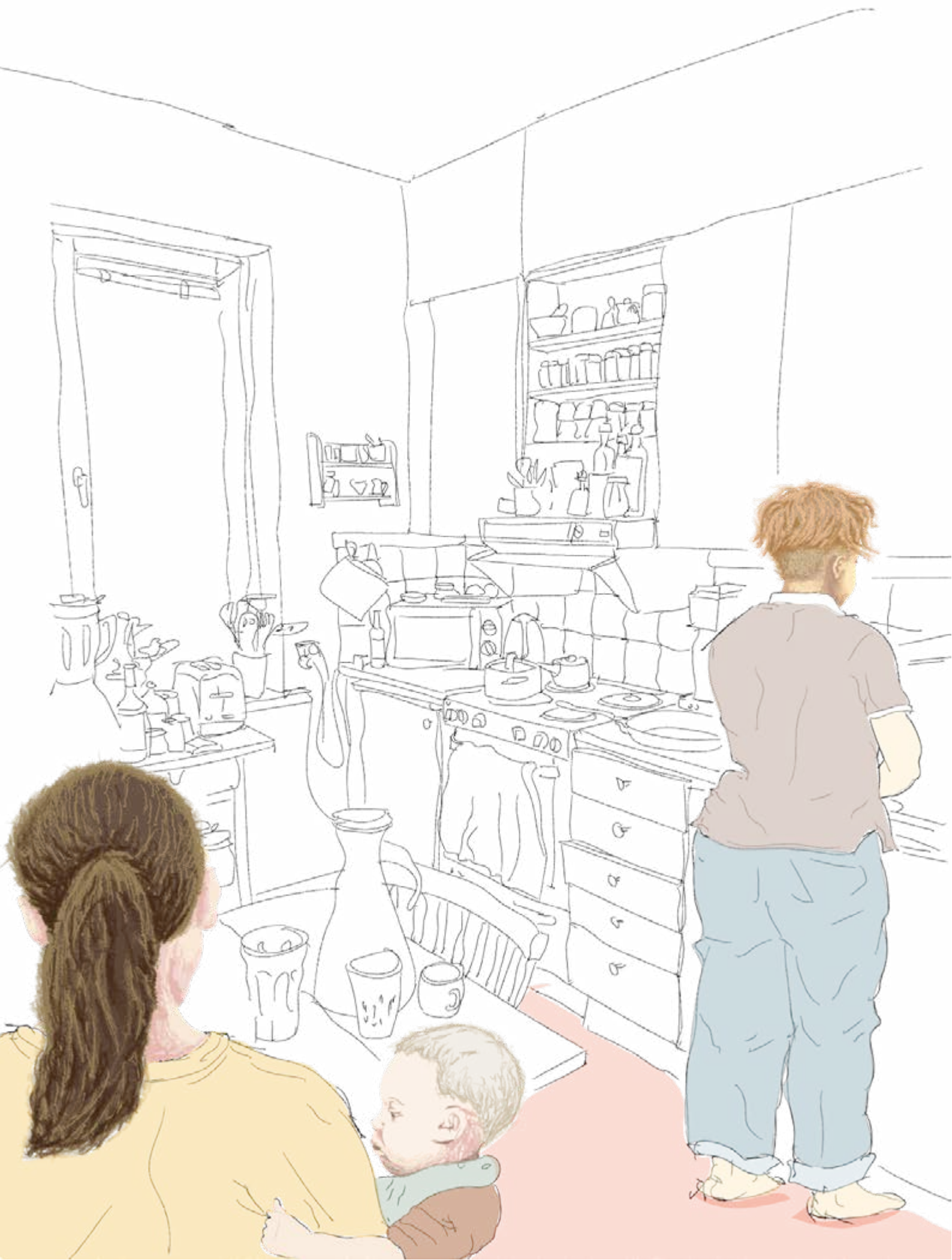


Tillsammans mot målet

För att förbättra pojkars skolresultat behöver arbetet utgå från utbildningsväsendets ordinarie styrning och processer. Länets utbildningsaktörer bör därför säkerställa det finns ett jämställdhetsperspektiv i skolans systematiska kvalitetsarbete. Eftersom aspekter som migrationsbakgrund, språkfärdigheter och föräldrars utbildningsbakgrund har betydelse för pojkars skolresultat så bör dessa perspektiv också beaktas i kartläggningen och analysen av skolans resultat. Exempel på insatser som kan främja en positiv utveckling för pojkars skolresultat är ett aktivt arbete för att motverka anti-pluggkultur och verka för en studiefrämjande kultur bland pojkar. Här kan till exempel återkommande inslag om studieteknik ingå.

När ordinarie undervisning, inte i tillräcklig utsträckning, kan tillgodose de förutsättningar som krävs för att elevgruppen ska tillägna sig kunskap i den gemensamma skolmiljön bör särskilda åtgärder sättas in. Ett exempel på detta är att pojkar med migrationsbakgrund kan erbjudas riktad läxhjälp och språkstöd (hemspråk och svenska). Främjande insatser för att barn med migrationsbakgrund skall ta del av förskoleverksamhet gynnar också fortsatt utbildning i det svenska skolsystemet. Länets aktörer kan med fördel arbeta med tydliga kommunikationsinsatser kring förskolans roll, uppdrag och betydelse för vidare studier gentemot vårdnadshavare.

Skolinspektionen har funnit att det ofta saknas ett tillräckligt aktivt och medvetet värdegrundsarbete för att skapa en miljö som bygger på respekt och delaktighet. Att utmana och förändra normer kring maskulinitet och öka pojkars handlingsutrymme kan också bidra till att öka pojkars trygghet i skolan. Ett aktivt främjande och förebyggande värdegrundsarbete, trygghetsarbete och jämställdhetsarbete är därför betydelsefullt för att pojkars skolresultat ska förbättras.



NATIONELLT DELMÅL

Jämn fördelning av det obetalda hem- och omsorgsarbetet

Kvinnor och män ska ta samma ansvar för hemanarbetet och ha möjligheter att ge och få omsorg på lika villkor.

Övergripande bild av delmålet

Målet om jämn fördelning av det obetalda hem- och omsorgsarbetet inkluderar obetalt hemanarbete, omsorg av barn, äldre och andra närstående. Målet berör både den som ger och den som tar emot omsorg. Hemanarbete innebär det hushålls- och omsorgsarbete som utförs i hemmet.¹¹⁶

Föreställningar om kön har betydelse för hur obetalt och betalt arbete organiseras. Kulturella och politiska förväntningar, traditioner och ekonomiska förutsättningar påverkar hur arbete i hemmet fördelas mellan parterna i en parrelation och/eller mellan föräldrar.

Kvinnor spenderar generellt mer tid än män på hushållsaktiviteter såsom att tvätta, städa, laga mat och att ge omsorg till de egna barnen. Män ägnar mer tid åt underhåll och reparationer av hus och fordon samt lägger mer tid på förvärvsarbete än kvinnor.¹¹⁷ Den vanligaste orsaken till deltidsarbete bland kvinnor är att heltidstjänster inte finns tillgängliga. Den näst vanligaste orsaken till att kvinnor arbetar deltid är att de tar hand om barn eller annan anhörig.¹¹⁸ Kvinnor och män på kvinnodominerade arbetsplatser är mer benägna att gå ner i arbetstid för att ta hand om barn. Forskning visar att både normer på arbetsplatsen och jämställdhet i familjen påverkar kvinnors och mäns nyttjande av rätten till föräldradeltid, särskilt i privat sektor.¹¹⁹

Utöver uttag i föräldraförsäkringen är annan anhörigomsorg, såsom vård av äldre, stöd till en närstående som är svårt sjuk eller stöd till barn med funktionsnedsättning exempel på omsorgsarbete som till stor del utförs av kvinnor.¹²⁰

Nationell statistik visar att 43 procent av ensamstående kvinnor med barn känner sig ofta stressade för att de har för mycket att göra, medan motsvarande andel bland ensamstående män är 21 procent. För sammanboende kvinnor med barn uppger 38 procent att de ofta är stressade, medan det för sammanboende män med barn är 22 procent.¹²¹

Det obetalda hem- och omsorgsarbetet hänger även ihop med våld i

hemmet. Social isolering i hemmet och stereotypa könsnormer är riskfaktorer för våld i nära relation samt hedersrelaterat våld och förtryck.¹²² Vidare kan en ojämn fördelning av det obetalda hem- och omsorgsarbetet påverka kvinnors möjligheter att lämna en våldsamt relation, på grund av brist på ekonomisk självständighet.¹²³

REGIONALT MÅL

Mäns betalda och obetalda hem- och omsorgsarbete samt uttag av föräldraledighetsdagar ska öka i Västra Götaland

Uttag av föräldraförsäkring

Ett ojämnt uttag av föräldraledighet utgör ett hinder för jämställdheten mellan kvinnor och män i Västra Götaland. Den individualiserade föräldraförsäkringen ger föräldrar likvärdig rätt att vara hemma med barn. Rättigheten utnyttjas dock ojämnt och får i förlängningen konsekvenser som påverkar kvinnors livsinkomster negativt. Skillnader i förvärvsinkomster får direkt påverkan på inkomst och pension. Kvinnor i länet nyttjar föräldraförsäkringen i större utsträckning än män. I Västra Götaland tog kvinnor ut 70 procent av föräldraledighetsdagarna 2021, medan männen stod för 30 procent.¹²⁴ Det ojämnta uttaget leder till sämre möjlighet för barn och pappor att knyta an till varandra. Den tillfälliga föräldrapenningen (VAB-dagar) nyttjas mer jämnt i Västra Götaland. Kvinnor stod för 60 procent av de uttagna dagarna 2021 och männen för 40 procent. Statistiken visar inte de som stannar hemma utan ekonomisk kompensation.

Nationell data visar att bland föräldrar med barn födda 2019 var mammor i genomsnitt borta från arbetet 12,7 månader under barnets första två år.¹²⁵ Motsvarande siffra för papporna till samma barn var 3,5 månader. Under de 12,7 månaderna var mammorna hemma 4,2 månader helt utan ersättning medan motsvarande siffra för papporna var en månad. Mammor och pappor med hög inkomst och hög utbildning är obetalt lediga i större utsträckning än mammor och pappor med lägre utbildning och lägre inkomst.¹²⁶ När en förälder tar ut en större del av föräldraledigheten ökar sannolikheten för att denne också kommer att utföra en större del av det obetalda arbetet i hemmet. Samtidigt kommer det betalda arbetet för densamme förmodligen att minska.¹²⁷

Fördelning av föräldraledigheten har betydelse för den totala arbetsbördan bland sammanboende föräldrar. Omsorgsarbetet är oflexibelt och går sällan att skjuta upp.¹²⁸ Arbetet behöver ofta ske dagligen, på speciella tidpunkter men även spontant när behov uppstår.

Samkönade par tenderar att dela mer lika på föräldraledigheten än olikkönade par. Över hälften av de samkönade paren har ett näst intill jämställt eller ett jämställt uttag av föräldrapenning.¹²⁹ Traditionella könsnormer kring omsorg och arbete bidrar till begränsningar för både kvinnor och män i nyttjande av föräldraförsäkring och andra transfereringar.

Anhörigomsorg och uttag av omvårdnadsbidrag

Betydligt fler kvinnor än män i länets samtliga kommuner tog ut omvårdnadsbidrag under 2022. Män som är mer delaktiga i hem och familj tycks även vara mer villiga att minska sin arbetstid.¹³⁰

Det har skett en förändring inom äldreomsorgen som bidragit till att anhöriga i större utsträckning behövt axla rollen som omsorgsgivare. Neddragningen inom äldreomsorgen påverkar kvinnor i högre grad än män. Färre eller senare beviljade insatser till äldre bidrar till ett ökat behov av anhörigomsorg. Döttrar med kort utbildningsbakgrund är den största gruppen som ger anhörigomsorg till äldre personer.¹³¹ 2016 värderades den obetalda anhörigomsorgen till att motsvara 3–4 procent av Sveriges BNP.¹³² Ett lägre förtroende för samhället och dess institutioner kan öka det obetalda hem- och omsorgsarbetet för vissa grupper av kvinnor. Detta eftersom ett eventuellt lågt förtroende för vård- och omsorgsinstitutioner kan bidra till att vissa äldre inte vill ta del av den service och vård som finns tillgänglig. I förlängningen kan detta leda till att kvinnors omsorgsarbete ökar givet att det är kvinnor som i huvudsak ansvarar för att ta hand om äldre anhöriga.



Tillsammans mot målet

Att skapa jämställdhet på området innebär en aktiv, medveten och normförändrande ansats där flera aktörer gemensamt bidrar utifrån sina respektive mandat och uppdrag. Mödravårdsverksamhet, barnvårdsverksamhet samt främjande och förebyggande socialtjänstverksamhet i länet kan med fördel integrera ett jämställdhetsperspektiv i sina verksamheter. De kan också kontinuerligt genomlys utformning och innehåll kring det stöd som tillhandahålls i samband med graviditetskontroller och BVC-besök ur ett jämställdhetsperspektiv. Insatser så som föräldrautbildningar, patientbesök och verksamheter på familjecentraler är exempel på invånarnära verksamheter där dialog om fördelning av omsorgsansvar i föräldrarelationer kan föras på ett naturligt sätt.

En satsning på den offentligt finansierade omsorgen i Västra Götaland skulle påverka förutsättningarna för en mer jämställd fördelning av det obetalda hem- och omsorgsarbetet i länet. Förväntningar på kvinnliga respektive manliga anhörigas omvårdnadsinsatser kan också synliggöras inom den kommunala biståndsbedömningen. Arbetsgivare kan främja möjligheten att förena förvärvsarbete med föräldraskap genom ett strategiskt arbete med sin organisationskultur utifrån aktiva åtgärder.

NATIONELLT DELMÅL

Jämställd hälsa

Kvinnor och män, flickor och pojkar ska ha samma förutsättningar för en god hälsa samt erbjudas vård och omsorg på lika villkor.

Övergripande bild av delmålet

Målet om jämställd hälsa handlar om hälsa utifrån flera dimensioner. Begreppet hälsa innefattar fysiskt, psykiskt och socialt välbefinnande och är inte bara frånvaro av sjukdom.¹³³ För en god allmän hälsa är säkerställandet av sexuella- och reproduktiva rättigheter en central aspekt.¹³⁴ Kopplat till sexuella- och reproduktiva rättigheter finns bland annat vård som riktar sig till personer med kvinnliga reproduktiva organ, så som gynekologisk vård, obstetrik, förlossningsvård och mödrahälsovård. Detta benämns ibland som kvinnosjukvård.¹³⁵

Det finns skillnader i hälsa mellan kvinnor och män. Exempelvis är det vanligare att kvinnor upplever ett sämre hälsotillstånd än män, samtidigt som kvinnor även söker vård i högre utsträckning än män.¹³⁶ Kvinnor lever även längre än män, men antalet friska år (det vill säga utan nedsatt aktivitetsförmåga) är i stort sett desamma för kvinnor och män.¹³⁷ Ojämlighet i hälsa skapas delvis genom olika strukturer i samhället. Det handlar om att olika grupper i samhället har olika livsvillkor, levnadsförhållanden och levnadsvanor. Även tillgången till hälso- och sjukvården varierar i Sverige. Det handlar bland annat om långa avstånd och utmaningar med kompetensförsörjning på landsbygden.¹³⁸ Ett ojämnt samhälle leder till skillnader i hälsa mellan kvinnor och män. Skillnader finns även inom de respektive grupperna. Bland annat har funktionsförmåga, socioekonomisk bakgrund, erfarenheter av våld och migrationserfarenhet betydelse för kvinnors och mäns hälsa.¹³⁹ Till exempel ökar medellivslängden för både kvinnor och män generellt, men för kvinnor med kort utbildning har den förväntade medellivslängden sjunkit sedan 2009.¹⁴⁰ Det finns samband mellan hälsa och utbildning liksom mellan hälsa och inkomst. Personer med låg inkomst har större sårbarhet för olika hälsorisker. Kvinnor som gruppar genomgående lägre inkomster än män.

Det finns en stark koppling mellan utsatthet för allvarligt psykiskt eller fysiskt våld och senare symptom på fysisk och psykisk ohälsa av olika slag. Flickor och kvinnor är utsatta för våld i nära relation, hedersrelaterat våld och förtryck, sexuellt våld samt prostitution och människohandel för sexuella ändamål i högre utsträckning än pojkar och män.¹⁴¹ Därtill påverkas



hälsan av kulturella normer och värderingar. Exempelvis kan hedersnormer som påverkar synen på familjebildning stå i strid med rättigheter rörande sexuell och reproduktiv hälsa.¹⁴²

REGIONALT MÅL

Den psykiska ohälsan hos flickor, unga kvinnor och unga hbtqi+ personer i Västra Götaland ska minska

Psykisk ohälsa ökar hos flickor och unga kvinnor samtidigt som delar av hälso- och sjukvården är ojämsställd

Andelen flickor med självrapporterade psykiska besvär som ångest och oro har ökat. Under 2021 syntes en kraftig ökning av avsiktliga självska-
dehandlingar bland flickor 13–19 år. Flickor och unga kvinnor får oftare
diagnoser som ångest, depression och självska-
dador än pojkar och unga
män.¹⁴³ Samtidigt finns det en överdiagnostisering av flickor och en under-
diagnostisering av pojkar. Det beror bland annat på normer och en syn på
vad som är manligt och kvinnligt.¹⁴⁴ Det finns även forskning som tyder på
att unga män söker vård och hjälp i lägre utsträckning för att det ses som
omanligt.¹⁴⁵ Två tredjedelar av de som avled i suicid 2022 var män. Bland
barn är könsskillnaderna när det kommer till suicid små, skillnaderna ökar
dock med stigande ålder.¹⁴⁶ Allra högst är suicidtalet bland män över 85 år.
Flera aktörer i Västra Götaland larmar om den psykiska ohälsan hos flickor
och unga kvinnor och trycker särskilt på att det är en grupp vars psykis-
ka ohälsa påverkas av de ojämsställda strukturerna i samhället. Det kan till
exempel kan handla om prestationskrav i skolarbete. Könsbundna normer
kring ”duktighet” och skolresultat har betydelse för skolrelaterad stress och
upplevd press bland unga. Flickor är kraftigt överrepresenterade i befintlig
nationell statistik kring skolstress och upplevda prestationskrav.¹⁴⁷

Hälso- och sjukvården är ojämsställd på flera sätt i länet. Det handlar bland
annat om förskrivning av läkemedel och hjälpmedel samt tillgänglighet (så
som väntetid för operation). Vissa skillnader mellan könen är inte medi-
cinskt motiverade.¹⁴⁸ Normer och föreställningar om kön är en orsak till de
medicinskt omotiverade skillnaderna. Normer kring kön kan till exempel
påverka bemötande, bedömningar, diagnostik och behandling.¹⁴⁹ Till ex-
empel genomfördes en studie vid Kungälvss sjukhus som visade att kvin-
nor med frakturer blev lägre prioriterade och fick sämre smärtlindring än
män.¹⁵⁰

Unga hbtqi+ personers psykiska ohälsa och minoritetsstress

En enkätundersökning i Västra Götaland visar att hbt-personer genomgå-
ende har sämre utfall vad gäller hälsa och sociala relationer jämfört med
heterosexuella och cispersoner. Detta gäller särskilt unga hbt-personer.
Exempelvis har en högre andel i gruppen ångslan, ångest och oro samt är

suicidala än icke hbt-personer. Bisexuella unga kvinnor sticker särskilt ut gällande psykisk ohälsa.¹⁵¹ Nationellt har unga hbtqi-personer sämre psykisk hälsa än andra unga. Ungefär var femte ung hbtqi-person har någon gång övervägt att ta sitt liv och självmordstankar är ungefär fyra gånger så vanligt bland unga hbtqi-personer som bland unga hetero- och cispersoner.¹⁵²

Den påfrestning det kan innebära för en individ att tillhöra en normbrytande minoritet kallas för minoritetsstress. Minoritetsstress är ett resultat av samhällets begränsande strukturer och normer och leder till ojämlika livsvillkor. Personer som upplever minoritetsstress har ofta sämre psykisk hälsa än de som inte gör det.¹⁵³ Stress uppstår när individen är rädd för att bli negativt bedömda utifrån sin sociala grupptillhörighet. Det kan handla om rädsla för att bli ifrågasatt, förlöjligad, retad, utfrysad eller att bli utsatt för hot eller våld.¹⁵⁴ Strukturer och normer kan även bidra till skillnader i tillgängligheten till hälso- och sjukvård. Dels genom dessa normer påverkar möten och relationer med yrkesverksamma, dels genom att personer som upplever minoritetsstress söker vård i lägre utsträckning på grund av oro för ett hetero- och cisnormativt bemötande.¹⁵⁵ Internationella studier visar på att även våldsutsatthet är vanligare bland hbtqi-personer, liksom bristande tillgänglighet till vård och stödinsatser mot våld. När insatser, information och bemötande utgår från hetero- och cis-normen riskerar hbtqi+ personers utsatthet för våld att osynliggöras och bidra till minoritetsstress.¹⁵⁶



Tillsammans mot målet

Många aktörer i länet bedriver verksamhet med direkt eller indirekt bäring på frågan om psykisk ohälsa. En möjlig insats är att yrkesverksamma inom hälso- och sjukvård, skola, fritid, elevhälsa och ungdomsmottagning regelbundet erbjuder kompetensutvecklingsinsatser som ökar kunskapen om hur psykisk ohälsa kan komma till uttryck. Kompetensutvecklingsinsatser bör innehålla kunskap om hur målgruppssanpassade samtal om psykisk ohälsa kan föras på ett förtroendegivande sätt på olika arenor där flickor, unga kvinnor och unga hbtqi+ personer befinner sig. Vidare kan länets utbildningsanordnare säkerställa att kunskap om kön och genus genomsyrar utbildningar riktade till professioner inom vård, omsorg, hälso- och sjukvård samt till professioner inom socialt arbete.

Utbildningssystemet, från förskola till universitet och högskola, utgör en viktig arena där unga spenderar en stor del av sin tid. Elevers och studenter psykiska hälsa har nära koppling till deras syn på skolprestationer och upplevelse av skolstress.¹⁵⁷ Här har utbildningssystemet en viktig förbyggande roll att spela genom till exempel sin kommunikation kring prestationer och betyg. Att arbeta för en trygg och inkluderande skolmiljö fri från all form av mobbning och trakasserier minskar riskerna för psykisk ohälsa bland barn och unga. Arbetet för att alla elever och studenter ska vara trygga behöver tydligt inkludera hbtqi+ identiteter. Ett proaktivt trygghetsarbete är också ett suicidförebyggande arbete.

Vidare kan länets aktörer som har främjande, förebyggande och behandlande uppdrag utveckla tydliga riktlinjer kring bemötande och genom dessa säkerställa att verksamheten har låga trösklar in för alla oavsett kön, könsöverskridande identitet eller uttryck. Ett normmedvetet bemötandearbete har betydelse för tilliten till länets aktörer och därmed till benägenheten att uppsöka stöd för sitt mående. Barn och ungas möjlighet att ta del av stöd från barn och ungdomspsykiatri i länet är ytterligare ett område som har direkt påverkan på barn och ungas psykiska ohälsa.

REGIONALT MÅL

Hälsan hos flickor och kvinnor med funktionsnedsättning i Västra Götaland ska förbättras

Hälsan hos personer med funktionsnedsättning

Betydligt fler personer med fysisk, psykisk eller intellektuell funktionsnedsättning skattar sin hälsa som dålig jämfört med övriga befolkning i Sverige.¹⁵⁸ Det är en lägre andel kvinnor med funktionsnedsättning som skattar sin hälsa som god i jämförelse med män med funktionsnedsättning.

Det inbegriper både fysisk och psykisk hälsa.¹⁵⁹ Att ha en funktionsnedsättning innebär inte i sig en försämrad upplevd hälsa. Det är livsvillkor såsom, utbildning, boende, arbete och ekonomiskt handlingsutrymme som påverkar gruppens hälsa. Att personer med funktionsnedsättning oftare saknar praktiskt stöd, utsätts för kränkande behandling och våld är andra faktorer som kan bidra till fysisk och psykisk ohälsa.¹⁶⁰ Det är samtidigt vanligare att personer med funktionsnedsättning som utsätts för våld osynliggörs eller upptäcks i lägre utsträckning. Beroendeställningen till andra och kunskapsbrist hos omsorgspersonal är exempel på bidragande faktorer till att våldet osynliggörs.¹⁶¹

Tillgång till hälso- och sjukvård

Personer med funktionsnedsättning har inte likvärdig tillgång till hälso- och sjukvård som befolkningen i övrigt. Ofta ges personer med funktionsnedsättning ett sämre bemötande och omhändertagande samt tillgång till undersökning och behandling först i ett sent skede av sjukdomsförloppet.¹⁶² Bristande tillgänglighet riskerar att försvåra för personer med funktionsnedsättning att söka vård och kan leda till att processen tar längre tid eller utestänger individen helt och hållet. Tillgänglighetshinder kan exempelvis vara svår och otillgänglig information, brist på möjliga transportmedel, oframkomliga lokaler, oanvändbara produkter och hjälpmedel.

Flera studier visar även att personer med funktionsnedsättning avstår från vård och behandling i högre utsträckning än övriga befolkningen. En anledning är ekonomiska förhållanden. Personer med funktionsnedsättning har ofta omfattade hälso- och sjukvårdsutgifter. Det påverkar särskilt flickor och kvinnor med funktionsnedsättning som har en särskilt låg disponibel inkomst.¹⁶³ Dessutom kan personer med funktionsnedsättning som lever i en hederskontext utsättas för försummelse, i form av att vårdnadshavare inte tillgodoser behov av mediciner, vård och stödinsatser.¹⁶⁴



Tillsammans mot målet

Länets aktörer kan direkt gynna hälsan för målgruppen genom åtgärder som bidrar till ökad jämlikhet inom hälso- och sjukvården. Det går även att indirekt arbeta mot målet genom åtgärder på arbetsmarknaden, utbildningsväsendet, bostadsmarknaden och i forum för delaktighet och inflytande i länet. Aktörer med ansvar för stadsplanering bör verka för att allmänna platser, såsom tillgång till grönområden, behöver utformas universellt så att så många som möjligt har möjlighet att vistas på och nyttja dem och ta del av dess hälsofrämjande effekter.

Kompetensutvecklingsinsatser som fokuserar på att höja hälso- och sjukvårdspersonalens kunskaper om livsvillkor och hälsorisker för personer med funktionsnedsättningar kan bidra till förändrade arbetssätt som främjar jämlikhet och hälsa för målgruppen. Arbetsgivares systematiska arbete med aktiva åtgärder är också en nödvändig aspekt för att skapa jämlika förutsättningar vid rekrytering och god arbetsmiljö för alla samt för att undanröja tillgänglighetshinder på arbetsmarknaden.

NATIONELLT DELMÅL

Mäns våld mot kvinnor ska upphöra

Kvinnor och män, flickor och pojkar, ska ha samma rätt och möjlighet till kroppslig integritet.

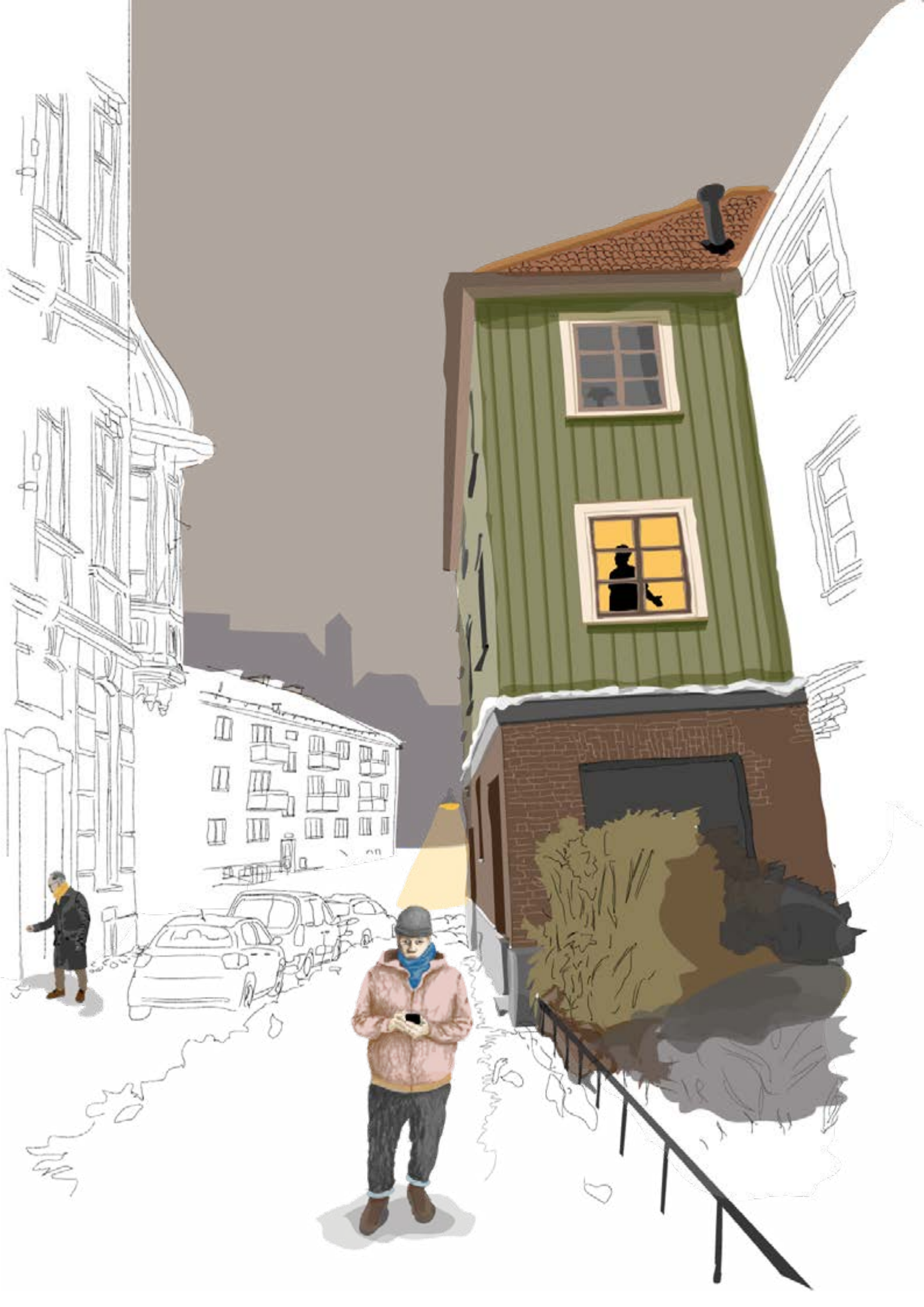
Övergripande bild av delmålet

Mäns våld mot kvinnor innefattar olika former av våld som till största del utövas av män mot kvinnor. Utgångspunkten är att mäns våld mot kvinnor är den yttersta konsekvensen av ett samhälle som inte är jämställt. Det avser alla former av fysiskt, psykiskt och sexuellt våld samt hot om våld. Fokus är kvinnors och flickors särskilda utsatthet för följande våldsuttryck:

- Våld i nära relation
- Våld mot barn och barn som upplever våld i hemmet
- Hedersrelaterat våld och förtryck, inklusive barnäktenskap, tvångsäktenskap och könsstympning.
- Prostitution och människohandel för sexuella ändamål och sexuell exploatering av barn
- Sexuellt våld oberoende av relation
- Kommersialisering och exploatering av kvinnokroppen i reklam, medier och pornografi¹⁶⁵

Delmålet omfattar även det våld som hbtqi+ personer, pojkar och män utsätts för samt det våld som kvinnor, flickor och hbtqi+ personer utövar inom ramen för ovanstående våldsuttryck.¹⁶⁶

Våld är ett begrepp som både i forskning och praktiskt arbete kan definieras på olika sätt. I arbetet mot mäns våld mot kvinnor är utgångspunkten en bredare definition än det som omfattas som brottsliga handlingar och omfattar formerna av våld: psykiskt-, fysiskt-, sexuellt-, latent-, materiellt-, ekonomiskt- och digitalt våld samt försummelse. Våldsutsatthet kan ofta bestå av en kombination av olika handlingar där olika former av våld utövas parallellt.¹⁶⁷



Förekomsten av mäns våld mot kvinnor

Det är svårt att veta omfattningen av mäns våld mot kvinnor, både nationellt, regionalt och lokalt. Ett skäl är att våldshändelser inte anmäls eller kommer till myndigheters och andra aktörers kännedom.

Brottsförebyggande rådet bedömer att 80 procent av våldet mot kvinnor i nära relationer aldrig anmäls och att mörkertalet gällande sexuellt våld mot kvinnor ligger mellan 88–95 procent¹⁶⁸.

Våldets alla uttrycksformer följs heller inte upp i den officiella statistiken.¹⁶⁹

Den statistik och de undersökningar som finns visar att män och pojkar generellt utövar majoriteten av våldet. Oavsett om en kvinna eller man utsätts för våld är förövaren oftast en man. Unga män är överrepresenterade, både som våldsutövare och som våldsutsatta när det kommer till våld i samhället generellt. Kvinnors och mäns utsatthet skiljer sig åt när det gäller typ av våld, plats och relation till förövare. Män utsätts i större utsträckning än kvinnor för fysiskt våld i offentliga miljöer av personer de inte har en nära relation till.¹⁷⁰ Män som utövar våld mot kvinnor finns i alla grupper i samhället. Kvinnor utsätts i jämförelse med män oftare för grovt, upprepat och kontrollerande våld av en man de har en nära relation till. Flickor och unga kvinnor är den grupp som är mest utsatt för brott som begås i nära relationer. Flickor och kvinnor är också mest utsatta för sexuella trakasserier och andra sexualbrott.¹⁷¹

Prostitution och sexuell exploatering är ett tydligt könat fenomen, eftersom de som köper sex i Sverige framför allt är män. Barn riskerar i större utsträckning än vuxna att utsättas för sexuell exploatering på nätet via exempelvis dejtingsidor, sociala medier och spelappar.¹⁷² Barn är också utsatta för våld på många olika arenor och av olika förövare. Att bli utsatt av en vuxen i familjen är vanligast. Barn som utsätts för flera former av våld samtidigt, exempelvis av föräldrar, i skolan och digitalt är särskilt sårbara.¹⁷³

Ett omfattande samhällsproblem

Även om inte allt våld fångas upp i den officiella statistiken framträder ett tydligt jämställdhets- samhälls- och folkhälsoproblem. Våldet orsakar stort fysiskt och psykiskt lidande och en begränsning av främst kvinnors och flickors liv, självständighet och möjligheter till försörjning.¹⁷⁴ På så sätt hänger det tätt ihop med och påverkar flickors och kvinnors livsvillkor och förutsättningar och knyter an till övriga jämställdhetspolitiska delmål. Förutom lidandet för den som är våldsutsatt påverkar våldet också närstående och innebär stora kostnader för samhället.¹⁷⁵

Att förebygga och motverka normalisering av våld

Att förhindra att våld över huvud taget utövas är en huvudsaklig utgångspunkt i arbetet med att förebygga och bekämpa mäns våld mot kvinnor.

Förebyggande insatser behöver riktas mot orsaker och riskfaktorer bakom våldsutövande på individnivå, men också på grupp- och samhällsnivå.¹⁷⁶ Förebyggande arbete inkluderar insatser som genomförs innan en våldshandling begåtts men också arbete som fokuserar på att förhindra upprepat våld. Återfallsförebyggande arbete mot våldsutövare är ett exempel på sådana insatser.

Eftersom män och pojkar står för merparten av det våld som utövas behöver normer kring maskulinitet som ökar risken för att använda våld, problematiseras och utmanas.¹⁷⁷ Normalisering av våld, och beteenden som i förlängningen kan leda till våld, är utbredd och sker i många miljöer.¹⁷⁸ Ett exempel är hur sexuella anspelningar och könsstereotyp sexualiserat språkbruk är vanligt förekommande och har blivit normaliserat i ungdomars vardag.¹⁷⁹ När våld och negativa beteenden normaliseras motverkas möjligheten till förändring och våldet riskerar att upprätthållas och trappas upp, både i frekvens och allvarlighetsgrad. Normaliseringen leder till att våldshandlingar inte tas på allvar och upptäcks.¹⁸⁰ Att motverka normalisering av våldshandlingar är därför betydelsefullt för att effektivt kunna förebygga våld.

"Eftersom män och pojkar står för merparten av det våld som utövas behöver normer kring maskulinitet som ökar risken för att använda våld, problematiseras och utmanas."

Vikten av ett sammanhållet arbete

Det finns ofta ett samband mellan olika våldsyttningar. En person som är utsatt för våld i nära relation kan också vara utsatt för andra våldsuttryck som exempelvis prostitution och människohandel. För att effektivt kunna förebygga och bekämpa våld är det betydelsefullt med kunskap om våld och hur olika våldsuttryck hänger ihop och överlappar varandra. Aktörer har olika benämning och utgångspunkter för arbetet som rör våld. I kommunalt och regionalt arbete är exempelvis utgångspunkten ofta våld i nära relationer eller hedersrelaterat våld och förtryck. Oavsett utgångspunkt är det viktigt att arbetet bedrivs sammanhållet och tar hänsyn till att våldsuttryck ofta överlappar.

I den nationella strategin för att förebygga och bekämpa mäns våld mot kvinnor finns fyra målområden som är applicerbara oavsett våldsuttryck. Målområdena pekar ut en kedja av insatsområden.¹⁸¹

- Ett utökat och verkningsfullt förebyggande arbete mot våld
- Förbättrad upptäckt av våld och starkare skydd för våldutsatta kvinnor och barn
- Effektivare brottsbekämpning
- Förbättrad kunskap och metodutveckling

Strategins målgrupper har alla en roll i arbetet – om än i olika skeden och omfattning. Utifrån att arbetet involverar en mängd aktörer är det av stor vikt att arbetet bedrivs i samverkan, både inom och mellan organisationer.¹⁸² Styrning och ledning som säkerställer förutsättningar för organisationer att genomföra arbetet är avgörande. För att säkerställa att jämställdhetsperspektivet införlivas i alla beslutsprocesser och faser i utvecklingsarbetet är jämställdhetsintegrering en viktig strategi för berörda verksamheter.

De regionala målen som pekas ut inom ramen för delmål 6 uppmärksammar några utvalda våldsuttryck och insatsområden där det behövs en kraftsamling. Dessa är hedersrelaterat våld och förtryck, våld i ungas partnerrelationer, och insatser till grupper med svag samhälleligt stöd. Ett aktivt arbete med de regionala målen kan bidra till att skapa en positiv utveckling för det sammanhållna arbetet med att motverka mäns våld mot kvinnor.

REGIONALT MÅL

Hedersrelaterat våld och förtryck ska upphöra
i Västra Götaland



Vad är hedersrelaterat våld och förtryck?

I likhet med mäns våld mot kvinnor har hedersrelaterat våld och förtryck också sin grund i och är en konsekvens av ojämställdhet.¹⁸³ Hedersrelaterat våld och förtryck bygger på ett patriarkalt samhälls- och familjesystem där kollektivet är överordnat individen. Våldet kännetecknas av att det är kollektivt sanktionerat och ges legitimitet utifrån en grupps, familjs eller släkts rådande föreställningar och normer om heder. Till sådana normer hör uppfattningen att en familjs rykte och anseende är avhängigt kvinnliga familjemedlemmars kyskhet och oskuld.¹⁸⁴ Kontrollen av flickors och kvinnors sexualitet betraktas därför som nödvändig för att upprätthålla familjens anseende.

Oskuldskontroller, oskuldsoperationer och könsstympning av flickor och kvinnor är exempel på kontroll av flickors och kvinnors sexualitet. Våldet kännetecknas också av att det utövas av flera personer, och att en person kan vara både offer och förövare. Hedersrelaterat våld och förtryck innehåller även några centrala komponenter: heder och anseende, skam och skuld, social kontroll och ryktesspridning. Hedersrelaterat våld och förtryck utövas dels för att få personer att följa familjens normer och värderingar eller för att upprätta förlorad heder.

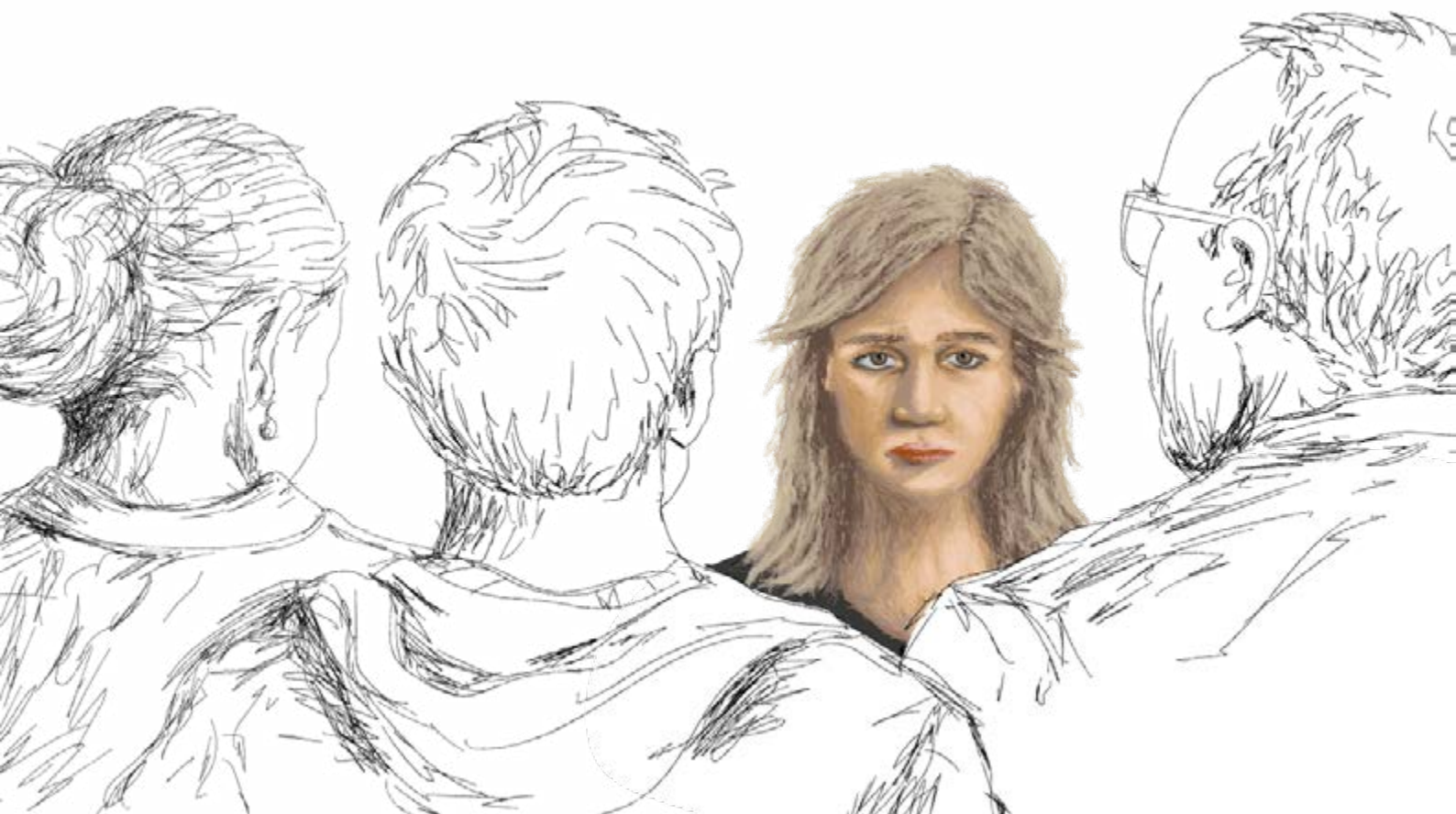
Utsatthet kan exempelvis bestå av hot, påtryckningar, kontroll och att tvingas att leva med begränsningar av livsutrymme. Från vardagliga val som klädsel och socialt umgänge till livsavgörande beslut som utbildning och val av partner. Våldet och förtrycket kan också utövas som straff mot dem som brutit mot familjens normer och värderingar i syfte att återupprätta familjens heder.

Olika former av bestraffningar kan förekomma.¹⁸⁵ Förutom stark kontroll och påtryckningar kan det handla om bestraffningar i form av hot och fysiskt våld och i vissa fall även dödligt våld. Barnåktenskap och tvångsäktenskap är andra former av sanktioner för att upprätthålla eller återupprätta en familjs heder.

Heteronormativiteten är ofta stark, liksom traditionella könsnormer där skillnad görs i uppfostran av flickor respektive pojkar . Pojkar exempelvis tvingas att utöva kontroll, våld och förtryck gentemot kvinnliga familjemedlemmar.¹⁸⁶ Pojkar och män kan anses skada hedern om de inte betar sig enligt strikt definierade könsroller, om de missbrukar droger eller är kriminella. Äktenskap och familjebildning ses som familjens och kollektivets angelägenhet. Det heterosexuella äktenskapet är ofta normen och synen på skilsmässa är restriktiv. Det råder ett tabu rörande alla former av könsöverskridande identitet och uttryck samt annan sexualitet än heterosexuell.

"Heteronormativiteten är ofta stark, liksom traditionella könsnormer där skillnad görs i uppfostran av flickor respektive pojkar."

Personer som avviker från dessa normer riskerar att utsättas för social exkludering, våld, uppfostringsresor, omvändelseförsök eller tvångsäktenskap.¹⁸⁷ Personer med intellektuella funktionsnedsättningar riskerar också att utsättas för hedersrelaterat våld och förtryck.



Det kan vara försummelse av omvårdnad såsom att undanhålla medicin eller att inte få stöd till att söka LSS-insatser.¹⁸⁸ Personer med intellektuella funktionsnedsättningar utsätts även för vilseledande äktenskap.

Omfattningen av hedersrelaterat våld och förtryck

Det är svårt att veta exakt hur många som är utsatta för hedersrelaterat våld och förtryck. Anmälningsgraden är låg, omfattningen mäts på olika sätt och med olika mätmetoder. Det innebär att resultaten inte är jämförbara. Det är också vanligt att uppgifter som berör hedersrelaterat våld och förtryck ingår som en delmängd i befintlig statistik och att uppgifterna inte särredovisas.¹⁸⁹ Det finns vissa nationella enkätstudier som ger en uppfattning av förekomsten av hedersrelaterat våld och förtryck i Sverige. År 2007 angav till exempel 5,2 procent av flickorna och 4 procent av pojkarna i årskurs två i gymnasiet att de har begränsningar i sitt val av äktenskapspartner. Forskning visar att de barn och unga som inte får välja sin partner oftare än andra är utsatta för andra former av barnmisshandel under uppväxten, 88 procent jämfört med 42 procent.¹⁹⁰ Socialstyrelsen uppskattar att antalet kvinnor och flickor som kan ha utsatts för könsstympning är 68 000 baserat på befolkningsuppgifter från 2021.¹⁹¹ Det saknas även i stort regionala undersökningar om hur många som utsätts för och utövar våldet. 2019 beräknades andelen ungdomar i Göteborg som lever med hedersrelaterade normer och förtryck till 8–13 procent.¹⁹²



Tillsammans mot målet

En grundläggande förutsättning i arbetet med att förebygga och bekämpa hedersrelaterat våld och förtryck är att förstå hur våldet skiljer sig från annat relationsvåld. Det tidigt förebyggande arbetet bör exempelvis omfatta norm- och värderingsförändrande arbete riktat till föräldrar, men också till far- och morföräldrar och andra närstående som kan ha inflytande i barnuppfostran. Ett sådant arbete kan med fördel bedrivas inom mödra- och barnavård, andra föräldrastödjande instanser och förskola. Samhällsorientering för nyanlända och svenska för invandrare är andra forum för norm- och värderingsförändrande arbete som redan idag innehåller kunskap om mänskliga rättigheter och svensk lagstiftning med bäring på jämställdhetsfrågor. Tidigt förebyggande arbete behöver också riktas till barn och unga i syfte att dels informera om deras lagstad-

"Med anledning av att heder är starkt kopplat till maskulinitetsnormer, och för att pojkar och unga män kan vara både offer och förövare, är det även viktigt att rikta förebyggande insatser specifikt till pojkar och unga män."

gade rättigheter, dels för att bygga tillitsfulla relationer till berörda myndigheter. Med anledning av att heder är starkt kopplat till maskulinitetsnormer, och för att

pojkar och unga män kan vara både offer och förövare, är det även viktigt att rikta förebyggande insatser specifikt till pojkar och unga män.

Vid pågående våld och förtryck är yrkesverksammas kunskap avgörande. Det avser både kunskap om det hedersrelaterade våldets specifika karaktär och uttryck liksom kunskap om och tillämpning av lagstiftningen.¹⁹³ Yrkesverksamma behöver också stärkas i sin yrkes- och myndighetsutövning för att alltid sätta barnets rättigheter främst. I det förebyggande arbetet kan det handla om att inte ge vika för krav på exempelvis särbehandling av pojkar och flickor i förskola och skola. Vid utsatthet (eller vid risk för utsatthet) behövs kompetens för att göra adekvata hot- och riskbedömningar eller att fatta beslut i enlighet med lag om särskilda bestämmelser om vård av unga. Vid upptäckt, skydd och stöd utgör ungas kunskap om sina rättigheter och tillit till myndigheter en förutsättning, som också behöver finnas i det förebyggande arbetet. Enligt socialtjänstlagen ska myndigheter och yrkesverksamma i bland annat socialtjänsten, hälso- och sjukvården och skolan genast anmäla till socialnämnden om de i sin verksamhet får kännedom om eller misstänker att ett barn far illa.¹⁹⁴ Även andra aktörer i länet som möter barn och unga bör använda möjligheten att anmäla oro till socialnämnden.

För att motverka och bekämpa det hedersrelaterade våldets specifika våldsytringar har det instiftats flera lagar. Merparten av dessa har införts under 2000-talet. Flera av dessa infördes under 2022. Åtgärder för en effektiv brottsbekämpning av hedersrelaterat våld och förtryck behövs genom hela rättskedjan. Inte minst för att säkerställa kunskap om lagstiftning om hedersrelaterad brottslighet och tillämpning av den nya lagstiftningen. Det kan också handla om att generellt stärka kunskapen kring hedersrelaterat våld och förtryck bland aktörer inom rättsväsendet. Sådan kunskap är viktig för att säkerställa skydd och stöd för utsatta under en rättsprocess. Insatser som bidrar till att öka förtroendet för aktörer inom rättsväsendet samt kunskap om hur man anmäler brott är också exempel på betydelsefulla insatser.

Eftersom hedersrelaterat våld och förtryck är ett problem som spänner över flickors och kvinnors hela liv innebär det att flera olika aktörer inom kommuner och myndigheter berörs av frågan. Arbetet förutsätter en god samverkan mellan och inom berörda myndigheter och kommunala verksamheter. Skolan har en central roll både i det förebyggande arbetet och när det gäller upptäckt. Det gäller både förskola, grundskola, anpassad grundskola, gymnasieskola, anpassad gymnasieskola och högskole- och vuxenutbildning. Rörande stöd och skydd har socialtjänsten en central roll.

Civilsamhällesorganisationer som bland annat erbjuder stöd till våldsutsatta eller kommer i kontakt med utsatta på andra vis, utgör en viktig samarbetspartner och kunskapskälla.

I Västra Götaland finns fyra delregionala kommun-, och myndighetsgemensamma resurscentrum mot hedersrelaterat våld och förtryck. Yrkesverksamma kan kontakta resurscentrum för att få konsultativt stöd. Resurscentrum erbjuder också samtalsstöd till personer utsatta för hedersrelaterat våld och förtryck.

REGIONALT MÅL

Våld i ungas partnerrelationer ska upphöra i Västra
Götaland

Ungas särskilda livsvillkor och omständigheter

Både pojkar och flickor är utsatta för våld i partnerrelationer. Det finns dock stora skillnader mellan könen avseende våldets frekvens, karaktär och konsekvenser.¹⁹⁵ Ungdomstiden innebär särskilda omständigheter som påverkar både våldsutövandet och konsekvenserna av våldet. Det är en tid som präglas av viktiga psykosociala förändringar och identitetsskapande, intensiv social inlärning och ökad autonomi i förhållande till föräldrar. Digitalt psykiskt våld i form av hot, kontroll eller ofrivillig exponering på nätet är den vanligaste formen av våldsutövande i ungas partnerrelationer.¹⁹⁶

"Det digitala våldet överlappar ofta med våld utanför nätet, som utövas på platser där vuxna finns. Exempelvis i vårdnadshavarens hem eller i skolan." Det digitala våldet överlappar ofta med våld utanför nätet, som utövas på platser där vuxna finns. Exempelvis i vårdnadshavarens hem eller i skolan.¹⁹⁷

En annan skillnad från våld mot vuxna är att unga våldsutsatta och våldsutövare ofta befinner sig på samma arenor, som i skolan, vilket gör att våldet är ständigt närvarande.

Konsekvenser av våld under en kritisk utvecklingsfas

Våldsutsatthet eller våldsutövande under ungdomstidens kritiska utvecklingsfas har allvarliga konsekvenser på kort och långt sikt. Det finns en ökad risk för psykisk ohälsa och suicid, psykosomatiska problem och skadligt bruk och beroende. Våldet påverkar även möjligheterna till en framgångsrik övergång till vuxenlivet, exempelvis genom negativa effekter på självkänsla och skolprestationer. Det är också under ungdomstiden som många börjar etablera starka känslomässiga band i parrelationer och som sexualiteten får en ökad betydelse för individen. Ungas mer begränsade erfarenheter av tidigare relationer kan påverka möjligheten att identifiera vad som är ett våldsamt beteende. En felaktig bild av vad som är "normalt" i en relation ökar risken för att våldet upprepas senare i livet.¹⁹⁸

Omfattningen av våld i ungas partnerrelationer i Sverige och Västra Götaland

Det är svårt att bedöma den exakta omfattningen av våld i ungas partnerrelationer. Statistik är svår att jämföra eftersom olika undersökningar definierar och frågar om våld på olika sätt. I Sverige är området relativt utforskat. På regional nivå saknas omfattande undersökningar som beskriver förekomsten av såväl våldsutsatthet som våldsutövande i ungas partnerrelationer.

Nationell forskning indikerar att ungdomar och särskilt unga vuxna tycks vara mer utsatta för våld i nära relationer jämfört med äldre vuxna. Var tredje ungdom i årskurs 9 uppger att de varit utsatta för våld i en relation. Flickor och ickebinära uppger i högre grad utsatthet än pojkar.¹⁹⁹ Resultaten i de undersökningar som gjorts varierar. Mellan 18²⁰⁰ – 59²⁰¹ procent av unga uppger att de någon gång utsatts för våld av en partner.

Internationell forskning visar att våld i ungas partnerrelationer är ömsesidigt i större utsträckning än i vuxnas relationer. Med andra ord visar forskning att det är mer sannolikt att både vara offer för partnervåld och samtidigt utöva våld. Pojkar utövar dock i betydligt högre utsträckning sexuellt våld. Flickor har i högre grad erfarenhet av utsatthet för upprepat våld och sexuellt våld.²⁰² Även konsekvenserna av våldet skiljer sig åt. Flickor får oftare fysiska skador, behöver i högre grad uppsöka vård och upplever i högre utsträckning rädsla för sin partner till följd av partnervåld.²⁰³

En ny svensk studie visar att dödligt våld är lika vanligt i ungas partnerrelationer som bland vuxna. Studien visar också att omfattningen av dödligt våld i Sverige mot kvinnor under 26 år är oförändrad, medan våld med dödlig utgång mot vuxna kvinnor minskat något. 97 procent av brottsoffren vid dödligt partnervåld mot unga bestod av flickor som dödats av en manlig partner.²⁰⁴ Ungdomar med könsöverskridande identitet, unga i samkönade relationer, unga med funktionsnedsättning och unga som lever i en hederskontext kan vara särskilt utsatta för våld i ungas partnerrelationer.²⁰⁵ Den senaste tidens undersökningar visar också att våld i ungas partnerrelationer ofta överlappar med annan utsatthet för våld under uppväxten. Det är exempelvis vanligare att unga som utsatts för mobbning eller som upplevt våld i hemmet också utsatts för eller utövat våld i en egen partnerrelation.²⁰⁶



Tillsammans mot målet

En grundläggande förutsättning för att förebygga våld i ungas partnerrelationer är kunskap om våldets omfattning, karaktär och ungas olika livsvillkor och omständigheter. Sådan kunskap behöver finnas både i det förebyggande arbetet och arbetet med skydd och stöd. Det tidigt förebyggande arbetet riktat mot alla unga behöver stärkas och fokusera på att förändra skadliga normer kring maskulinitet och motverka normalisering av våld i ungas relationer och närmiljöer. Den vanliga förekomsten av våldsutövande på nätet, som hot, kontroll, ofrivillig exponering eller sexuell exploatering, ställer exempelvis krav på både vuxnas och ungas egen förståelse för vad våld är och vad som är brottsliga gärningar. Förebyggande insatser riktade mot både unga och föräldrar behöver därför adressera nätet som arena för utsatthet och utövande. Det är också angeläget att stärka återfallsförebyggande arbete riktat mot unga våldsutövare.

För att upptäcka våld är arbetet med att ställa rutinmässiga frågor betydelsefullt. Det är också nödvändigt med ett lyhört och respektfullt bemötande när unga berättar om utsatthet eller utövande.

Unga själva efterfrågar kunskap, stöd och hjälp från vuxna och vill att vuxna frågar och vågar lyssna. Hur vuxna agerar när de får kännedom om

"Unga själva efterfrågar kunskap, stöd och hjälp från vuxna och vill att vuxna frågar och vågar lyssna. Hur vuxna agerar när de får kännedom om våldet har visat sig ha betydelse för om våldet fortsätter eller upphör."	våldet har visat sig ha betydelse för om våldet fortsätter eller upphör. ²⁰⁷ Enligt socialtjänstlagen ska myndigheter och yrkesverksamma i bland annat socialtjänsten, hälso- och
---	--

sjukvården och skolan genast anmäla till socialnämnden om de i sin verksamhet får kännedom om eller misstänker att ett barn far illa.²⁰⁸ Att öka kunskap om våld och att göra det pratbart gör att fler våldsutsatta och våldsutövare kan upptäckas. Därför behövs kompetensutveckling för yrkesverksamma och andra som möter unga samt föräldraskapsstödjande insatser. Verksamheter som möter unga behöver också utarbeta rutiner och arbetssätt för att lotsa vidare till rätt stöd och skydd. Sådana insatser behöver vara utformade utifrån ungas olika livsvillkor och särskilda omständigheter

Åtgärder för en effektiv brottsbekämpning i ungas relationer behövs genom hela rättskedjan. Det kan bland annat handla om att öka antalet anmälningar, exempelvis genom att öka förtroendet för rättsväsendet, till att säkerställa ungas kunskap om vad som är brottsligt och hur det fungerar att anmäla ett brott.

En mängd aktörer i Västra Götaland är alltså viktiga för att våld i ungas partnerrelationer ska upphöra. Exempel på berörda aktörer är skola, öppen ungdomsverksamhet, elevhälsa, ungdomsmottagningar, idrottsrörelsen, polisen och kultursektorn. Aktörer inom rättsväsendet behöver inte bara involveras vid händelse av ett brott, utan kan med fördel involveras vid förebyggande insatser. Samverkan mellan exempelvis polis och socialtjänst är av stor vikt. Socialtjänstens och rättsväsendets aktörers insatser behöver vara utformade för ungas särskilda livsvillkor. Civilsamhällesorganisationers insatser fyller i dag ett glapp i stödet till unga våldsutsatta och våldsutövare, bland annat genom att erbjuda anonymt stöd. Civilsamhället utgör därför en viktig kunskapskälla och samarbetspartner i utvecklingen av insatser.²⁰⁹

REGIONALT MÅL

Arbetet mot mäns våld mot kvinnor i Västra Götaland ska vara anpassat efter livsvillkor och förutsättningar hos grupper med svagt samhälleligt stöd.

Hur påverkas grupper med svagt samhälleligt stöd av våld?

Flickor och kvinnor från alla delar av samhället kan vara utsatta för våld. Men en del grupper kan, som en följd av samhällets diskriminering och marginalisering, befinna sig i en situation som innebär en särskild sårbarhet. Risken för att utsättas för våld kan öka beroende på en persons livsvillkor. Sårbarheten kan också bero på att maktstrukturer och normer skapar hinder för tillgången till skydd och stödinsatser.

För att kompensera för att samhällsskyddet är svagare för vissa grupper än för andra brukar särskilda satsningar riktas till vissa målgrupper. Detta är ofta nödvändigt men inte till-

"För att kompensera för att samhällsskyddet är svagare för vissa grupper än för andra brukar särskilda satsningar riktas till vissa målgrupper. Detta är ofta nödvändigt men inte tillräckligt. Det är ett samhälleligt ansvar att erbjuda insatser som passar individuella behov."

räckligt.²¹⁰ Det är ett samhälleligt ansvar att erbjuda insatser som passar individuella behov. För att klara det behöver verksamheter var organiserade för att kunna möta alla oavsett livsvillkor. Därför riktar det regionala målet in sig på hur det ordinarie arbetet mot mäns våld mot kvinnor kan förbättras för att tillgodose insatser som är anpassade för alla.

Följande grupper kan anses ha ett svagare stöd av samhället:

- hbtqi+ personer
- barn och unga kvinnor
- äldre kvinnor
- flickor/kvinnor med funktionsnedsättningar
- flickor/kvinnor med skadligt bruk och beroende
- flickor/kvinnor i hemlöshet
- flickor/kvinnor utsatta för prostitution och människohandel
- flickor/kvinnor som lever i en hederskontext
- flickor/kvinnor med utländsk bakgrund och migrationserfarenhet²¹¹

Flickor och kvinnor som blir utsatta för våld och tillhör en grupp med svagt samhälleligt stöd och skydd kan påverkas på flera sätt. Det kan handla om att gruppen är utsatt i särskilt hög grad, att brotten ger särskilt allvarliga konsekvenser för individen som utsätts, brist på resurser eller möjligheter att förändra sin situation eller att göra den känd. Det kan också handla om starka beroendeförhållanden till våldsutövare. Även personer som utövar våld och tillhör grupper med svagt samhälleligt stöd, har sämre tillgång till träffsäkra insatser för att sluta med sitt beteende.

Bristande samhällsstöd och fokus på våld

Det som kan anses vara gemensamt är att samhällets insatser, från förebyggande arbete till upptäckt, stöd och skydd samt rättsprocesser sällan är utformade så att de passar alla. Det kan exempelvis handla om brister i tillgänglighet och inkludering i information och kommunikation eller svårigheter att få plats i skyddat boende.²¹² Det kan också handla om att rutiner för att fråga om våld fokuserar på vissa typer av våldutsatthet och riskerar att missa andra. Det kan även vara så att bemötandet brister så att vissa grupper inte kan eller vill söka hjälp eller ta del av stöd.²¹³

Som exempel visar undersökningar att personer med funktionsnedsättning är utsatta för våld i högre utsträckning, samtidigt som stödet till personer med funktionsnedsättning ofta brister på så sätt att våldet inte upptäcks, att det förminskas eller att det förklaras med egenskaper hos den utsatta.²¹⁴ I stället för att behandlas likvärdigt och genom koordinerade insatser sätts våldet "i andra hand" och andra behov prioriteras. En bidragande faktor är bristen på styrning och rutiner. Ofta finns formella rättigheter, men de realiserar inte i praktiken.



Tillsammans mot målet

För att minska risken för diskriminering och säkra likvärdig tillgång till insatser behövs åtgärder på flera nivåer, från styrdokument och rutiner som säkerställer rättighetsbaserat arbete, till den individuella kunskapen hos yrkesverksamma och den enskildas möjlighet till delaktighet och inflytande. Resurssättning är avgörande för att möta och erbjuda individanpassat stöd. Kunskap om, och inkludering av,

"Kunskap om, och inkludering av, marginaliserade grupperns livsvillkor behöver finnas i såväl tidigt förebyggande och återfallsförebyggande arbete, som i stöd- och skyddsinsatser samt i rättsprocesser."

marginaliserade grupperns livsvillkor behöver finnas i såväl tidigt förebyggande och återfallsförebyggande arbete, som i stöd- och skyddsinsatser samt i rättsprocesser. En insats

behöver exempelvis både vara tillgänglig fysiskt och informationsmässigt. Den behöver också upplevas relevant för den som är i behov av stöd samt hålla god kvalitet, oavsett vad mottagaren har för förutsättningar.²¹⁵

Det finns behov av ökad kunskap om skillnader mellan och inom olika grupper; i hur våldet utövas, dess konsekvenser och om faktorer som kan osynliggöra eller påverka den enskildas möjligheter att bli fri från våld eller sluta utöva våld. Verksamheter som direkt påverkar vardagen för de utpekade grupperna ovan berörs i särskilt hög utsträckning. Socialtjänst och vård- och omsorg, som möter personer med skadligt bruk och beroende eller personer med insatser inom ramen för LSS¹ samt aktörer inom rättsväsendet utgör exempel på aktörer som möter våldsutsatta och våldsutövare i grupper med svagt samhälleligt stöd och som kan behöva särskild kunskap om våld. Även aktörer som möter alla grupper i samhället, som primärvård, tandvård eller skola, behöver säkra likvärdighet och inkludering. Civilsamhällesorganisationer, särskilt kvinno-/tjej-/transjourer och andra organisationer med särskilt fokus på att ge stöd till människor i utsatthet, har ofta kommit till som kompensation för brister i offentliga aktörers stöd. Dessa utgör en viktig samarbetspartner och källa till kunskap i utvecklingsarbete och kvalitetssäkring.

¹Lagen om stöd och service till vissa funktionshindrade (SFS 1993:387)

Slutnoter

- 1 Fi2021/02746. Regleringsbrev
- 2 Regeringen. (2016). *Mål för jämställdhet*. <https://www.regeringen.se/regeringens-politik/jamstalldhet/mal-for-jamstalldhet/> (Hämtad 2023-09-18).
- 3 Fi2021/02746 Regleringsbrev.
- 4 Jämställdhetsmyndigheten. (2022). *På väg mot jämställdhet. Uppföljning av Länsstyrelsernas strategier för jämställdhet 2017-2021*. <https://jamstalldhetsmyndigheten.se/media/kqxbfw5s/rapport-2022-22-uppf%C3%B6ljning-av-l%C3%A4nsstrategier.pdf> (Hämtad 2023-11-03).
- 5 Jämställdhetsmyndigheten. (2022). *Planera, organisera och följ upp. Vägledning för jämställdhetsintegrering i myndigheter*. <https://jamstalldhetsmyndigheten.se/media/hv1lr0kt/va-gledning-med-bilaga-sja-lvskattning.pdf> (Hämtad 2023-11-03).
- 6 Ibid. samt Ekonomistyrningsverket. 2023. *Varför jämställdhetsbudgetering?* <https://forum.esv.se/styrning/jamstalldetsbudgetering/Varfor-jamstalldets-budgetering/> (Hämtad 2023-11-02).
- 7 Sveriges Kommuner och Regioner. (u.å.). *Prisma – för samordning av horisontella perspektiv*. <https://skr.se/skr/demokratiledningstyrning/manskligarattigheterjamlikhet/stodforsamordning/prisma.52131.html> (Hämtad 2023-10-27).
- 8 Naturskyddsföreningen. (2022). *Vad har klimatförändringar med jämställdhet att göra?* <https://www.naturskyddsforeningen.se/artiklar/vad-har-klimatforandringar-med-jamstalldhet-att-gora/> (Hämtad 2023-10-30).
- 9 Social Hållbarhet. (2023). *Vad är ekonomisk hållbar utveckling?* <https://www.socialhallbarhet.se/vad-ar-en-ekonomisk-hallbar-utveckling/> (Hämtad 2023-11-06).
- 10 Proposition 2023/24:1. *Budgetpropositionen för 2024. Utgiftsområde 13; Jämställdhetsmyndigheten*. (2019). *Kvinnor har det tuffare än män i politiken*. <https://jamstalldetsmyndigheten.se/media/q3emapd4/kvinnor-har-det-tuffare-an-man-inom-politiken-2019-10-24.pdf> (Hämtad 2023-11-03).
- 11 Sveriges Kvinnolobby. (2019). *Jämställdhet mot segregation om utrikes födda kvinnors livsvillkor makt och inflytande*. <https://sverigeskvinnoorganisationer.se/wp-content/uploads/2022/11/Jamstalldhet-mot-segregation.pdf> (Hämtad 2023-11-03); SCB. (2022). *Deltagandet i de allmänna valen 2022*. https://www.scb.se/contentassets/1a32243d72e5443cae13cb4162b2e007/me0105_2022a01_br_me09br2301.pdf (Hämtad 2023-11-03).
- 12 Jämställdhetsmyndigheten. (2021). *Kvinnor och män i lokal demokrati*. https://jamstalldetsmyndigheten.se/media/d2nn1t4m/2021-3_kvinnor-och-man-i-lokal-demokrati_2021-03-03.pdf (Hämtad 2023-10-17).
- 13 Länsstyrelsen Västra Götaland. (2023). *Om kvinnor och män i Västra Götaland – En statistikbok*.
- 14 Ibid.
- 15 Folke, O., & Rickne, J. (2016). The Glass Ceiling in Politics: Formalization and Empirical Tests. *Comparative Political Studies*, 49(5), 1.
- 16 Länsstyrelsen Västra Götaland. (2023). *Om kvinnor och män i Västra Götaland – En statistikbok*.
- 17 Sveriges Kommuner och Regioner (2020). *Tabell 10. Antal anställda efter ålder och kommun nov 2020*. <https://view.officeapps.live.com/op/view.aspx?src=https%3A%2F%2Fskr.se%2Fdownload%2F18.6deffc76178c9b0208cefbb%2F1618408519891%2FTabell-10-KP-2020.xlsx&wdOrigin=BROWSELINK> (Hämtad 2023-11-03).
- 18 Västra Götalandsregionen. (2020). *Personalsammansättning i Västra Götalandsregionen utifrån kön, ålder och födelseland*. <https://mellanarkiv-offentlig.vgregion.se/alfresco/s/archive/stream/public/v1/source/available/SOFIA/RS7897-268913469-555/SURROGATE/Personalsammans%C3%A4ttning%20i%20V%C3%A4stra%20G%C3%B6talandsregionen.pdf> (Hämtad 2023-11-03).
- 19 Jämställdhetsmyndigheten. (2020). *Jämställdhet i akademien. Slutredovisning av jämställdhetsintegrering i högskolor och universitet – programperioden 2016-2019*. <https://jamstalldetsmyndigheten.se/aktuellt/publikationer/jamstalldhet-i-akademien-2020-6/> (Hämtad 2023-11-03).
- 20 Jämställdhetsmyndigheten. (2019). *Kvinnor har det tuffare än män i politiken*. <https://jamstalldetsmyndigheten.se/media/q3emapd4/kvinnor-har-det-tuffare-an-man-inom-politiken-2019-10-24.pdf> (Hämtad 2023-11-03).
- 21 Länsstyrelsen Västra Götaland. (2023). *Om kvinnor och män i Västra Götaland – En statistikbok*.
- 22 Brax, D. (2022) Delrapport: Hot och hat mot forskare och lärare i svensk högskolesektor, p. 2022.
- 23 Ibid.
- 24 Sveriges Kommuner och Regioner (2022). *Kvinnor och män i politiken. Risker och konsekvenser av att bli utsatt för hot, hat och våld*

- Se även; SOU 2020:56. Kommittén Nationell satsning på medie- och informationskunnighet och det demokratiska samtalet *Demokratisk delaktighet, desinformation, propaganda och näthat i Sverige*.
- 25 Se till exempel, Proposition.2009/10:55. *En politik för det civila samhället*
- 26 Scaramuzzino, G. and Scaramuzzino, R. (2021) "Hat, hot och kränkningar mot ledare: Politisk, rumslig och personlig kontroll av civilsamhället," *Socialvetenskaplig tidskrift*, 28(1), p. 51.
- Se även; Myndigheten för ungdoms och civilsamhällesfrågor (2021). *Kartläggning av hot och hat mot det civila samhället*.
<https://www.mucof.se/publikationer/kartlaggning-av-hot-och-hat-mot-det-civila-samhallet>. (Hämtad 2024-01-23).
- 27 Jämställhetsmyndigheten. (2021). *Kvinnor och män i lokal demokrati*.
https://jamstallhetsmyndigheten.se/media/d2nn1t4m/2021-3_kvinnor-och-man-i-lokal-demokrati_2021-03-03.pdf (Hämtad 2023-10-17).
- 28 Myndigheten för ungdoms- och civilsamhällesfrågor (2023). *En sammanfattad bild av ungas levnadsvillkor i Sverige - Ung idag 2023*
- 29 Myndigheten för ungdoms- och civilsamhällesfrågor (2021) *Viljan att förändra. Drivkrafter, hinder och utmaningar för ungas samhällsengagemang - FOKUS 21*
- 30 Ibid.
- 31 Ibid.
- 32 Socialstyrelsen. 2023. *Om krisberedskap, civilt försvar och totalförsvar*.
<https://kunskapsguiden.se/omraden-och-teman/arbetsmetoder-och-perspektiv/krisberedskap-och-civilt-forsvar/om-krisberedskap-civilt-forsvar-och-totalforsvar/> (Hämtad 2023-11-01).
- 33 Svenska Röda Korset. (2021). *Människan i krisen*.
- 34 Proposition 2023/24:1 bilaga 3. *Ekonomisk jämställdhet*.
- 35 Försvarsmakten. (2021). *Handlingskraft - handlingsplan för att främja och utveckla en sammanhängande planering för totalförsvaret 2021-2025*.
- 36 Ibid.
- 37 Ibid.
- 38 Andersson, Ulrika (2022). *Stärkt förtroende för sjukvården, journalister och riksdagens politiker*. I Andersson, U., Oscarsson, H., Rönnerstrand B. & Theorin, N. (red) *Du sköra nya värld*. Göteborg: SOM-institutet, Göteborgs universitet.
- 39 Holmberg, S., Rothstein, B. (2022). *Den svenska tilliten fortsatt hög - men sjunker i utsatta grupper*. I Andersson, U., Oscarsson, H., Rönnerstrand B. & Theorin, N. (red) *Du sköra nya värld*. Göteborg: SOM-institutet, Göteborgs universitet.
- 40 Kvinna till kvinna. (U.å.). *Sexuellt våld i krig och konflikt*.
<https://kvinnaatillkvinna.se/om-oss/vart-arbete/sexuellt-vald-i-krig-och-konflikt/#vald-i-hemmet> (Hämtad 2023-11-01).
- 41 Försvarsmakten. (2021). *Handlingskraft - handlingsplan för att främja och utveckla en sammanhängande planering för totalförsvaret 2021-2025*.
- 42 Svensk kollektivtrafik. (2022). *Kollektivtrafiksbarometern 2022 - tema kvinnors och mäns resande*.
- 43 Transportstyrelsen. 2022. *Statistik över körkortsinnehavare efter kön*.
<https://www.transportstyrelsen.se/sv/vagtrafik/statistik/Korkort/Statistik-over-korkortsinnehavare-efter-kon/> (Hämtad 2023-11-01).
- 44 Myndigheten för samhällsskydd och beredskap. 2023. *Tio sektorer för ett enat försvar*.
<https://www.krisinformation.se/detta-gor-samhallet/mer-om-sveriges-krisanteringssystem/samhallets-ansvar/tio-beredskapssektorer> (Hämtad 2023-11-01).
- 45 Skr. 2016/17:10. *Makt, mål och myndighet - feministisk politik för en jämställd framtid*
- 46 SOU 2022:4. Kommissionen för jämställda livsinkomster. *Minska gapet. Åtgärder för jämställda livsinkomster*.
- 47 Länsstyrelsen Västra Götaland. (2023). *Om kvinnor och män i Västra Götaland - En statistikbok*.
- 48 Baianstovu, Runa & Särnstedt Gramnaes, Emmie (2021). *Vägar ut och vägar in. Hedersrelaterat våld och förtryck och kvinnors etablering i arbetslivet*. Institutionen för juridik, psykologi och socialt arbete, Örebro universitet.
<http://urn.kb.se/resolve?urn=urn:nbn:se:oru:diva-9191>
- 49 SCB (2022). *Svenskarnas kapitalinkomster ojämnt fördelade*.
<https://www.scb.se/hitta-statistik/artiklar/2022/svenskarnas-kapitalinkomster-ojamnt-fordelade/> (Hämtad 2023-11-03).
- 50 Länsstyrelsen Västra Götaland. (2023). *Om kvinnor och män i Västra Götaland - En statistikbok*.
- 51 Ibid.
- 52 Ibid.
- 53 FORTE. (2016). *Arbetsmiljön i kvinnodominerade sektorer. Förstudie inför utlysning av forskningsmedel*.
<https://forte.se/app/uploads/2016/03/rapport-arbetsmiljo-kvinnodominerade-sektorer.pdf> (Hämtad 2023-11-03).
- 54 Arbetsmiljöverket. (2017). *En vitbok om kvinnors arbetsmiljö*.
<https://www.av.se/globalassets/filer/publikationer/rapporter/en-vitbok-om-kvinnors-arbetsmiljo-rapport2017-6.pdf> (Hämtad 2023-11-03).
- 55 Länsstyrelsen Västra Götaland. (2023). *Om kvinnor*

- och män i Västra Götaland – En statistikbok.
- 56 Arbetsmiljöverket. (2017). *En vitbok om kvinnors arbetsmiljö*.
<https://www.av.se/globalassets/filer/publikationer/rapporter/en-vitbok-om-kvinnors-arbetsmiljo-rapport2017-6.pdf> (Hämtad 2023-11-03).
- 57 Regeringen. (2023). *Dags att förändra synen på den framgångsrika företagaren*.
<https://www.regeringen.se/artiklar/2023/09/dags-att-forandra-synen-pa-den-framgangsrika-entreprenoren/> (Hämtad 2023-12-18).
- 58 Egen uträkning. *Företagare 16+ år efter bolagsform 2020*. Statistik hämtad från, Länsstyrelsen Västra Götaland. (2023). *Om kvinnor och män i Västra Götaland – En statistikbok*.
- 59 Vinnova. (2008). *Forskning om kvinnors företagande*. Presentation av projektet.
<https://www.vinnova.se/contentassets/5e3884652f314256ad894db18ad3eae5/vi-08-19.pdf?cb=20171117155610> (Hämtad 2023-11-03).
- 60 Regeringen. (2023). *Utmaningar med offentligupphandling för små-och enmansföretag synliggörs på rundbordssamtal*.
<https://www.regeringen.se/artiklar/2023/12/dags-att-underlatta-for-sma-foretag-som-vill-delta-i-offentliga-upphandlingar/> (Hämtad 2023-12-18).
- 61 Malmström, M. & Wincent, J. (2021). *Offentlig finansiering av företagande ur ett jämställdhetsperspektiv*. Jämställdhetsmyndigheten.
<https://jamstalldhetsmyndigheten.se/media/ygshqsx4/bilaga-2-till-rapport-2022-2.pdf> (Hämtad 2023-11-03).
- 62 Ibid.
- 63 Svenskt näringsliv. (2023). *Varför driver så få kvinnor företag i Sverige?*
https://www.svensktnaringsliv.se/bilder_och_dokument/rapporter/966xaz_rapport_varfor_driver_sa_fa_kvinnor_foretag_webbpdf_1204220.html/Rapport_Varfor_driver_sa_fa_kvinnor_foretag_webb.pdf (Hämtad 2023-12-07).
- 64 Sveriges kommuner och regioner. (2023). *Företagsklimat*.
<https://skr.se/skr/naringslivarbetedigitalisering/naringslivforetagsklimat/foretagsklimat.2769.html> (Hämtad 2023-12-18).
- 65 Myndigheten för delaktighet & Jämställdhetsmyndigheten. (2019). *Ekonomisk jämställdhet för kvinnor med funktionsnedsättning*. Kartläggning av utmaningar för att nå det andra jämställdhetspolitiska delmålet
<https://www.mfd.se/contentassets/4a83dd50ab084b79a86f69594f3a0915/ekonomisk-jamstalldhet-for-kvinnor-2019-8.pdf> (Hämtad 2023-11-03).
- 66 Myndigheten för delaktighet (2021). *Jämställdhetsintegrering i Myndigheten för delaktighet 2022-2025*.
<https://www.mfd.se/globalassets/2021-13-jamstalldhetsintegrering-i-myndigheten-for-delaktighet.pdf> (Hämtad 2024-01-25).
- 67 Myndigheten för delaktighet. (2019). *Ekonomisk jämställdhet – Resultat från Rivkraft 25*.
<https://www.mfd.se/contentassets/34d6105a4efa4170910101e5dc3636e4/2019-4-ekonomisk-jamstalldhet-rivkraft-25.pdf> (Hämtad 2023-11-03).
- 68 Myndigheten för delaktighet & Jämställdhetsmyndigheten. (2019). *Ekonomisk jämställdhet för kvinnor med funktionsnedsättning*. Kartläggning av utmaningar för att nå det andra jämställdhetspolitiska delmålet
<https://www.mfd.se/contentassets/4a83dd50ab084b79a86f69594f3a0915/ekonomisk-jamstalldhet-for-kvinnor-2019-8.pdf> (Hämtad 2023-11-03).
- 69 Ibid.
- 70 SCB. (2022). *Situationen på arbetsmarknaden för personer med funktionsnedsättning*.
https://www.scb.se/contentassets/25d8915ea32943c29c134e9ceea7066c/am0503_2022a01_br_am80br2302.pdf (Hämtad 2023-11-03).
- Diskrimineringsombudsmannen. (2014). *Mötas av hinder – en analys av upplevelser av diskriminering som har samband med diskrimineringsgrunden funktionsnedsättning*.
<https://www.do.se/download/18.277ff225178022473141e2f/1661847925845/rapport-motas-av-hinder.pdf> (Hämtad 2023-11-03).
- 71 Myndigheten för delaktighet & Jämställdhetsmyndigheten. (2019). *Ekonomisk jämställdhet för kvinnor med funktionsnedsättning*. Kartläggning av utmaningar för att nå det andra jämställdhetspolitiska delmålet
<https://www.mfd.se/contentassets/4a83dd50ab084b79a86f69594f3a0915/ekonomisk-jamstalldhet-for-kvinnor-2019-8.pdf> (Hämtad 2023-11-03).
- 72 Myndigheten för delaktighet. (2018). *Konventionen om rättigheter för personer med funktionsnedsättning*. Allmän kommentar nr 3 om kvinnor och flickor med funktionsnedsättning (svensk översättning).
<https://www.mfd.se/contentassets/ba0a9e583c85444c961fd0391fbb57bf/2018-4-allman-kommentar-nr-3-om-artikel-6-kvinnor-och-flickor-med-funktionsnedsattning.pdf> (Hämtad 2023-11-03).
- 73 Jämställdhetsmyndigheten. (2022). *Stärkta möjligheter genom samverkan*. Insatser för att underlätta utrikes födda kvinnors inträde på arbetsmarknaden.
<https://jamstalldhetsmyndigheten.se/media/s5wdbimq/rapport-sta-rkta-mo-jligheter-genom-samverkan.pdf> (Hämtad 2023-11-03).
- 74 Baianstovu, Runa & Särnstedt Gramnaes, Emmie (2021). *Vägar ut och vägar in*. Hedersrelaterat våld

- och förtryck och kvinnors etablering i arbetslivet. Institutionen för juridik, psykologi och socialt arbete, Örebro universitet.
<http://urn.kb.se/resolve?urn=urn:nbn:se:oru:diva-9191>
- 75 Promemoria. S2022/03072. Delrapport – kansliet för hållbart arbetsliv.
- 76 SCB. (u.å.). Andel utrikes födda förvärvsarbetande 20–64 år efter åldersgrupp, ny tidsserie. År 2019 – 2021. https://www.statistikdatabasen.scb.se/pxweb/sv/ssd/START__AM__AM0207__AM0207Z/ForvUtlAlderN/ (Hämtad 2023-11-03).
- 77 Länsstyrelsen Västra Götaland. (2023). *Om kvinnor och män i Västra Götaland – En statistikbok*.
- 78 Jämställdhetsmyndigheten. (2023). *Mellan tillit och misstro. Utrikes födda kvinnor om sina behov och hinder i relation till arbetsmarknadsetablering*. <https://jamstalldhetsmyndigheten.se/media/bp5dklfj/rapport-2023-05-utrikes-fodda-kvinnor-mellan-tillit-och-misstro-2023-03-24.pdf> (Hämtad 2023-11-03).
- 79 Arbetsförmedlingen. (2019). *Vad händer i mötet? Hur arbetsförmedlars arbetssätt kan bidra till ökad jämställdhet*. <https://arbetsformedlingen.se/download/18.47a458fb16df81b9133535c/1580481121047/vad-hander-i-motet.pdf> (Hämtad 2023-10-05).
- 80 Nybom, J. (2012) *Aktivering av socialbidragstagare om stöd och kontroll i socialtjänsten*. (Rapport i socialt arbete, 141).
- 81 Myndigheten för ungdoms- och civilsamhällesfrågor. (2021). *Unga utrikes födda kvinnors etablering i arbetslivet En analys av hinder och möjligheter*. https://www.mucof.se/sites/default/files/2021/06/unga_utrikes_fodda_tjejers_etablering_tillganglighetsanpassad.pdf (Hämtad 2023-11-03).
- 82 Se till exempel; SOU 2006:60. Utredningen om makt, integration och strukturell diskriminering. *På tröskeln till lönearbete Diskriminering, exkludering och underordning av personer med utländsk bakgrund*; Länsstyrelsen Stockholm (2018). *Antisvart rasism och diskriminering på arbetsmarknaden*. https://cemfor.uu.se/digitalAssets/755/c_755790-l_3-k_r2018-21-antisvart-rasism-och-diskriminering-webb.pdf (Hämtad 2023-11-03).
- 83 Landell, E. (2021). *Försörjning med fördröjning – en ESO-rapport om utrikes födda kvinnors etablering på arbetsmarknaden*. Expertgruppen för studier i offentlig ekonomi. https://eso.expertgrupp.se/rapporter/2021_7_forsorjning-med-fordrojning/ (Hämtad 2023-11-03)
- 84 Arbetsförmedlingen. (2019). *Vad händer i mötet? Hur arbetsförmedlars arbetssätt kan bidra till ökad jämställdhet*.
- 85 SOU 2023:24. Utredningen om Förbättrad arbetsmarknadsetablering för utrikes födda kvinnor. *Etablering för fler. Jämställda möjligheter till integration: delbetänkande*
- 86 Länsstyrelsen Värmland. (2022). *Uppsökande och motiverande arbete för att nå utrikes födda kvinnor*. Länsstyrelsens återrapportering av uppdrag 29 enligt regleringsbrevet för 2021. <https://integration.lansstyrelsen.se/wp-content/uploads/Lansstyrelsernas-aterrapportering-av-uppdrag-29-enligt-RB-2021.pdf> (Hämtad 2023-11-03).
- 87 Länsstyrelsen Värmland. (2023). *Lägesbilder från kommuner 2022 Länsstyrelsens återrapportering av uppdrag 3.B.16 enligt regleringsbrevet för 2022*. <https://integration.lansstyrelsen.se/wp-content/uploads/Lansstyrelsernas-aterrapportering-av-uppdrag-3.B.16-Lagesbilder-enligt-RB-2022.pdf> (Hämtad 2023-11-03).
- 88 Ibid.
- 89 Gillberg, N., Ek Österberg, E. and Zapata, P. (2022) *Utbildningspliktens praktik – Västra Götaland (Förvaltningshögskolans rapporter nummer 164)*, p. 2022.
- 90 Jämställdhetsmyndigheten. 2023. *Delmål 3: Jämställd utbildning*. <https://jamstalldhetsmyndigheten.se/jamstalldhetsmyndigheten.se/jamstalldhetsmyndigheten/sverige/delmal-3-jamstalld-utbildning/> (Hämtad 2023-11-08).
- 91 Jämställdhetsmyndigheten (2023). *Ogiltig frånvaro för jämställdheten – En uppföljning av det jämställdhetspolitiska delmålet om jämställd utbildning*. <https://jamstalldhetsmyndigheten.se/media/jguphqgn/ogiltig-fr%C3%A5nvaro-f%C3%B6r-j%C3%A4mst%C3%A4lldheten-en-uppf%C3%B6ljning-av-det-j%C3%A4mst%C3%A4lldhetspolitiska-delm%C3%A5let-om-en-j%C3%A4mst%C3%A4lld-utbildning.pdf> (Hämtad 2023-11-11).
- 92 Ibid.
- 93 Jämställdhetsmyndigheten. (2023). *Analys av den könsegregerade arbetsmarknaden – underlagsrapport 2023:8*. <https://jamstalldhetsmyndigheten.se/media/zo0j4rhc/underlagsrapport-2023-08-analys-av-den-konsegregerade-arbetsmarknaden-23-04-27.pdf> (Hämtad 2023-11-11).
- 94 Jämställdhetsmyndigheten (2023). *Ogiltig frånvaro för jämställdheten – En uppföljning av det jämställdhetspolitiska delmålet om jämställd utbildning*. <https://jamstalldhetsmyndigheten.se/media/jguphqgn/ogiltig-fr%C3%A5nvaro-f%C3%B6r-j%C3%A4mst%C3%A4lldheten-en-uppf%C3%B6ljning-av-det-j%C3%A4mst%C3%A4lldhetspolitiska-delm%C3%A5let-om-en-j%C3%A4mst%C3%A4lld-utbildning.pdf> (Hämtad 2023-11-11).
- 95 Skolinspektionen. 2023. *Skolenkäten 2023 – Resultatredovisning för Skolenkäten*. <https://www.skolinspektionen.se/globalassets/02-beslut-rapporter-stat/statistik/statistik-skolenkaten/2023/totalrapport-2023.pdf>

(Hämtad 2023-11-02).

96 Skolinspektionen. (U.å.). *Sök rapporter och beslut från Skolinspektionen.*

<https://www.skolverket.se/skolutveckling/statistik/sok-rapporter-och-beslut-fran-skolinspektionen?sok=SokSE&termin=VT2023> (Hämtad 2023-11-02).

97 SOU 2022:70. Betänkande av Utredningen En uppväxt fri från våld. *En uppväxt fri från våld – En nationell strategis för att bekämpa våld mot barn. Volym 1*

98 Jämställdhetsmyndigheten 2023:16 *Ogiltig frånvaro för jämställdheten – En uppföljning av det jämställdhetspolitiska delmålet om jämställd utbildning.*

<https://jamstalldetsmyndigheten.se/media/jguphqgn/ogiltig-fr%C3%A5nvaro-f%C3%B6r-j%C3%A4mst%C3%A4lldheten-en-uppf%C3%B6ljning-av-det-j%C3%A4mst%C3%A4lldhetspolitiska-delm%C3%A5let-om-en-j%C3%A4mst%C3%A4lld-utbildning.pdf> (Hämtad 2023-11-11).

99 Ibid.

100 Brottsförebyggande rådet. (2023). *Skolfaktorerers betydelse för elevers utsatthet för våld och hot i skolmiljö.* <https://bra.se/publikationer/arkiv/publikationer/2023-02-08-skolfaktorerers-betydelse-for-elevers-utsatthet-for-hot-och-vald-i-skolmiljo.html>. (Hämtad 2024-02-26).

101 Länsstyrelsen Västra Götaland. (2022). *Om kvinnor och män i Västra Götaland – En statistikbok.*

102 Jämställdhetsmyndigheten. (2023). *Analys av den könssegregerade arbetsmarknaden – underlagsrapport 2023:8.*

103 Jämställdhetsmyndigheten. 2023. *Delmål 3: Jämställd utbildning.*

<https://jamstalldetsmyndigheten.se/jamstalldhet-i-sverige/delmal-3-jamstalld-utbildning/> (Hämtad 2023-11-02).

104 Skrivelse 2016/17:10. *Makt, mål och myndighet – feministisk politik för en jämställd framtid.*

105 Ibis.

106 Jämställdhetsmyndigheten (2023). *Ogiltig frånvaro för jämställdheten – En uppföljning av det jämställdhetspolitiska delmålet om jämställd utbildning.*

<https://jamstalldetsmyndigheten.se/media/jguphqgn/ogiltig-fr%C3%A5nvaro-f%C3%B6r-j%C3%A4mst%C3%A4lldheten-en-uppf%C3%B6ljning-av-det-j%C3%A4mst%C3%A4lldhetspolitiska-delm%C3%A5let-om-en-j%C3%A4mst%C3%A4lld-utbildning.pdf> (Hämtad 2023-11-11).

107 Länsstyrelsen Västra Götaland. (2022). *Om kvinnor och män i Västra Götaland – En statistikbok.*

108 Skrivelse 2016/17:10. *Makt, mål och myndighet – feministisk politik för en jämställd framtid.*

109 SOU 2020:46. Betänkande av jämlikhetskommissionen. *En gemensam angelägenhet.*

110 Grönqvist, Hans & Niknami, Susan (2017). *Ankomst och härkomst – en ESO-rapport om skolresultat*

och bakgrund. [Stockholm]: Regeringskansliet, Finansdepartementet.

111 Broström, L. and Jansson, B. (2022) *Leaving Boys Behind? The Gender Gap in Education among Children and Young People from Foreign Backgrounds 2010–2020: A Nordic Review*, p. 2022.

112 Folkhälsomyndigheten. 2023. *Skolbarns hälsovanor i Sverige 2021/22 Nationella resultat*

113 Ibid.

114 Jämställdhetsmyndigheten. 2023. *Ogiltig frånvaro för jämställdheten. En uppföljning av det jämställdhetspolitiska delmålet om en jämställd utbildning. rapport-2023-16-uppfoljning-delmal-3-2023-10-31 (jamstalldetsmyndigheten.se)* (Hämtad 2024-02-02).

115 Brottsförebyggande rådet. (2024). *Hot och våld mot elever i skolmiljö.*

<https://bra.se/publikationer/arkiv/publikationer/2024-02-01-hot-och-vald-mot-elever-i-skolmiljo.html>. (Hämtad 2024-02-26).

116 Skrivelse 2016/17:10. *Makt, mål och myndighet – feministisk politik för en jämställd framtid.*

117 SCB. (2021). *En fråga om tid (TID2021) En studie av tidsanvändning bland kvinnor och män 2021.*

https://www.scb.se/contentassets/4e98132b0b784a01b6e4762e909a6fa2/le0103_2021a01_br_lebr2202.pdf (Hämtad 2023-11-03).

118 Konjunkturinstitutet. (2023). *FÖRDJUPNING. Könskillnader på arbetsmarknaden.*

<https://www.konj.se/download/18.4c1e374215b0f76f62f4697a/1490689412925/K%C3%B6nsskillnader%20p%C3%A5%20arbetsmarknaden.pdf> (Hämtad 2023-11-03).

119 Haas, L. and Hwang, C.P. (2019) "Policy is not enough – the influence of the gendered workplace on fathers' use of parental leave in Sweden," *Community, work & family*, 22(1), pp. 58–76

120 Se till exempel; Jämställdhetsmyndigheten. (2023). *Steg framåt och nya utmaningar. Resultatrapport 2023.*

<https://jamstalldetsmyndigheten.se/media/mezpvwga/steg-frama-t-och-nya-utmaningar-resultatrapporten-2023.pdf> (Hämtad 2023-11-03); Inspektionen för socialförsäkringarna. (2022). *Hur används närståendepenning? En redovisning av det ekonomiska stödet för vård av närstående under perioden 2000–2019.*

<https://isf.se/download/18.10c9f83718419ab7ad02436/1666966180376/Rapport%202022-6%20Hur%20anv%C3%A4nds%20n%C3%A4rst%C3%A5endepenning.pdf> (Hämtad 2023-11-03).

121 SCB. (2021). *En fråga om tid (TID2021) En studie av tidsanvändning bland kvinnor och män 2021.*

https://www.scb.se/contentassets/4e98132b0b784a01b6e4762e909a6fa2/le0103_2021a01_br_lebr2202.pdf (Hämtad 2023-11-03).

- 122 Skrivelse 2016/17:10. Makt, mål och myndighet – feministisk politik för en jämställd framtid.
- 123 Jämställdhetsmyndigheten. (2023). Livspusslet som inte går ihop, En uppföljning av det jämställdhetspolitiska delmålet om en jämn fördelning av det obetalda hem- och omsorgsarbetet.
<https://jamstalldhetsmyndigheten.se/aktuellt/publikationer/rapport-2023-17/> (Hämtad 2024-01-09).
- 124 Länsstyrelsen Västra Götaland. (2023). Om kvinnor och män i Västra Götaland – En statistikbok.
- 125 TCO. (2023). Föräldraledigheten under barnens två första år – Mer ojämn fördelning än statistiken visar.
https://kxs-tcotco.euwest01.umbraco.io/media/1bcjhjth/tco_rapport_f%C3%B6r%C3%A4ldraledighet-f%C3%B6rsta-2-%C3%A5r.pdf (Hämtad 2023-11-02).
- 126 Inspektionen för Socialförsäkringen. (2023). Rapport 2023:11. Vilka föräldrar använder obetald föräldraledighet? En analys av hur mammor och pappor kombinerar föräldrapenning och obetald föräldraledighet.
<https://isf.se/download/18.22b4e83818b85373fb325620/1616992686135/Rapport%202022> (Hämtad 2024-01-09).
- 127 Försäkringskassan. (2013). Ojämn fördelning av betalt och obetalt arbete.
- 128 Ibid.
- 129 Försäkringskassan. (2021). Föräldrapenning bland samkönade och olikkönade föräldrar.
<https://www.forsakringskassan.se/download/18.3ab4e9fc17db121eae6153/1641805911610/foraldrapenning-bland-samkonade-och-olikonade-foraldrar-korta-analyser-2021-4.pdf> (Hämtad 2023-11-03).
- 130 Öun, I. & Grönlund, J. (2022). Familjevänligt arbete – för vem? Försäkringskassan.
<https://www.forsakringskassan.se/download/18.2b66f977183b9e45a10310/1666947326692/familjevänligt-arbete-for-vem-forskarrapport-2022-2.pdf> (Hämtad 2023-11-03).
- 131 Skrivelse 2016/17:10. Makt, mål och myndighet – feministisk politik för en jämställd framtid.
- 132 Jämställdhetsmyndigheten (2023) Resultatrapport 2023.
<https://jamstalldhetsmyndigheten.se/media/mezpvwga/steg-frama-t-och-nya-utmaningar-resultatrapporten-2023.pdf> (Hämtad 2023-11-03).
- 133 Folkhälsomyndigheten. 2022. Vad är folkhälsa, jämlik hälsa och folkhälsoarbete.
<https://www.folkhalsomyndigheten.se/om-folkhalsa-och-folkhalsoarbete/tema-folkhalsa/vad-ar-folkhalsa/folkhalsa-och-jamlik-halsa/> (Hämtad 2023-11-01).
- 134 Folkhälsomyndigheten. 2023. Sexuell och reproduktiv hälsa och rättigheter (SRHR).
<https://www.folkhalsomyndigheten.se/livsvillkor-levnadsvanor/sexuell-halsa-hivprevention/sexuell-och-reproduktiv-halsa-och-rattigheter/> (Hämtad 2023-11-01).
- 135 Sveriges kommuner och regioner. 2023. En personcentrerad, tillgänglig och jämlik mödrahälsovård och förlossningsvård samt förstärkta insatser för kvinnors hälsa 2023.
<https://skr.se/download/18.758d83b4185a9e935d8b452b/1675069775162/Overenskommelse-forlossningsvard-och-kvinnors-halsa-2023.pdf> (Hämtad 2024-01-30).
- 136 Jämställdhetsmyndigheten. 2023. Delmål 5: jämställd hälsa.
<https://jamstalldhetsmyndigheten.se/jamstalldhets-sverige/delmal-5-jamstalld-halsa/> (Hämtad 2023-12-22).
- 137 Jämställdhetsmyndigheten. 2020. Lågutbildade kvinnors medellivslängd ökar inte i samma takt som andra grupper.
<https://jamstalldhetsmyndigheten.se/aktuellt/publikationer/lagutbildade-kvinnors-medellivslangd-okar-inte-i-samma-takt-som-andra-grupper-2020-1/> (Hämtad 2023-11-14).
- 138 Vård- och omsorgsanalys. (2021). Långt bort men nära – Kartläggning av primärvården i landsbygden.
- 139 Folkhälsomyndigheten. 2023. Hur hänger livsvillkor och hälsa ihop?
<https://www.folkhalsomyndigheten.se/folkhalsorapportering-statistik/tolkad-rapportering/folkhalsan-i-sverige/hur-hanger-livsvillkor-och-halsa-ihop/> (Hämtad 2023-11-01).
- 140 Jämställdhetsmyndigheten. 2020. Lågutbildade kvinnors medellivslängd ökar inte i samma takt som andra grupper.
<https://jamstalldhetsmyndigheten.se/aktuellt/publikationer/lagutbildade-kvinnors-medellivslangd-okar-inte-i-samma-takt-som-andra-grupper-2020-1/> (Hämtad 2023-11-14).
- 141 Uppsala universitet, Nationellt Centrum för Kvinnofrid. (2014). Våld och hälsa, En befolkningsundersökning om kvinnors och mäns våldsutsatthet samt kopplingen till hälsa.
- 142 Folkhälsomyndigheten. 2023. Nationell handlingsplan för sexuell och reproduktiv hälsa och rättigheter (SRHR) i Sverige.
- 143 Uppsala universitet, Nationellt Centrum för Kvinnofrid. (2014). Våld och hälsa, En befolkningsundersökning om kvinnors och mäns våldsutsatthet samt kopplingen till hälsa.
- 144 Nationella Självskadeprojektet. (U.å.). Vad vet vi om självskadebeteende? <https://nationellasjalvskadeprojektet.se/om-sjalvskadebeteende/> (Hämtad 2023-11-02).
- 145 Sveriges Kommuner och Landsting. (2018). Maskulinitet och psykisk hälsa – strategier för förbättringsarbete i vård och omsorg.
<https://skr.se/skr/tjanster/rapporterochskrifter/publikationer/maskulinitetochpsyiskhalsa.65234.html>

- (Hämtad 2023-10-03).
- 146 Folkhälsomyndigheten. 2023. *Statistik om suicid*. <https://www.folkhalsomyndigheten.se/livsvillkor-levnadsvanor/psykisk-halsa-och-suicidprevention/attforebygga-suicid/statistik-om-suicid/> (Hämtad 2023-11-02).
- 147 Folkhälsomyndigheten. (2016). *Utvecklingen av psykisk ohälsa bland tonåringar i Sverige och tänkbara orsaker*. <https://www.folkhalsomyndigheten.se/contentassets/8169d0d0a5a846d29cf4b6a7cfd1dff/b-skolprestationer-skolstress-psykisk-ohalsa-tonaringar-16003-webb.pdf> (Hämtad 2024-02-01).
- 148 Västra Götalandsregionen. (2023). *Kartläggning av könsskillnader i hälso- och sjukvården i Västra Götalandsregionen*.
- 149 Sveriges kommuner och landsting. (2019). *(O)jämfällbarhet i hälsa och vård*. <https://skr.se/skr/tjanster/rapporterochskrifter/publikationer/ojamaalldhetihalsaochvard.64519.html> (Hämtad 2023-10-11).
- 150 Ejd, M. (2011). *Genusmedicin: en balansakt för att ge rätt vård. Vårdfokus*. 5 februari. <https://vardfokus.se/wp-content/uploads/vfimages/a7cddc3d88f94958b9ed2264be5036d4/cc80e51c92af47308ff4da3473ecf97e.pdf> (Hämtad 2023-11-01).
- 151 Västra Götalandsregionen. (2021). *Hälsa på lika villkor? Med fokus på situationen för bisexuella, homosexuella och transpersoner i Västra Götaland*.
- 152 Myndigheten för ungdoms- och civilsamhällesfrågor. (2022). *Jag är inte ensam, det finns andra som jag*.
- 153 RFSL. 2022. *Anna Malmquist om minoritetsstress*. <https://www.rfsl.se/verksamhet/regnbagsfamiljer-i-vantan/anna-malmquist-om-minoritetsstress/> (Hämtad 2023-11-01).
- 154 Västra Götalandsregionen. (2021). *Hälsa på lika villkor? Med fokus på situationen för bisexuella, homosexuella och transpersoner i Västra Götaland*.
- 155 RFSL. 2022. *Anna Malmquist om minoritetsstress*. <https://www.rfsl.se/verksamhet/regnbagsfamiljer-i-vantan/anna-malmquist-om-minoritetsstress/> (Hämtad 2023-11-01).
- 156 Uppsala universitet, Nationellt centrum för kvinnofrid. (2009). *Våld i samkönade relationer - en kunskaps- och forskningsöversikt*.
- 157 Folkhälsomyndigheten (2016). *Skolprestationer, skolstress och psykisk ohälsa bland tonåringar*.
- 158 Socialstyrelsen (2021). *Hälsan hos personer med funktionsnedsättning*. <https://kunskapsguiden.se/omraden-och-teman/funktionshinder/halsa-hos-personer-med-funktionsnedsattning/halsan-hos-personer-med-funktionsnedsattning/> (Hämtad 2023-11-01).
- 159 Folkhälsomyndigheten (2023). *Hälsa hos personer med funktionsnedsättning*. <https://www.folkhalsomyndigheten.se/livsvillkor-levnadsvanor/halsa-i-olika-grupper/funktionsnedsattning/halsan-hos-personer-med-funktionsnedsattning/> (Hämtad 2023-11-01).
- 160 Socialstyrelsen (2021). *Hälsan hos personer med funktionsnedsättning*. <https://kunskapsguiden.se/omraden-och-teman/funktionshinder/halsa-hos-personer-med-funktionsnedsattning/halsan-hos-personer-med-funktionsnedsattning/> (Hämtad 2023-11-01).
- 161 Nationellt centrum för kvinnofrid (2023) *Våld mot kvinnor med funktionsnedsättning*. <https://www.nck.uu.se/kunskapsbanken/amnesguider/sarskild-sarbarhet/kvinnor-med-funktionsnedsattning/> (Hämtad 2023-11-09).
- 162 Ibid.
- 163 Socialstyrelsen. (2011). *Ojämfällbara villkor för hälsa och vård*. <https://www.socialstyrelsen.se/globalassets/sharepoint-dokument/artikelkatalog/ovrigt/2011-12-30.pdf> (Hämtad 2023-11-03).
- 164 Nationellt centrum för Hedersrelaterat våld och förtryck. *Hedersvåld och intellektuell funktionsnedsättning*. <https://www.hedersfortryck.se/hedersrelaterat-vald-och-fortryck/intellektuell-funktionsnedsattning-och-heder/> (Hämtad 2024-02-02).
- 165 Skrivelse 2016/17:10. *Makt, mål och myndighet - feministisk politik för en jämställd framtid*.
- 166 Ibid.
- 167 Socialstyrelsen (2023), *Våld i nära relationer- Handbok för socialtjänsten, hälso- och sjukvården och tandvården*. ISBN: 978-91-7555-609-3 (Hämtad 2023-11-09).
- 168 Skrivelse 2016/17:10. *Makt, mål och myndighet - feministisk politik för en jämställd framtid*.
- 169 Ibid.
- 170 BRÅ. *Statistik om brottstyper*. <https://bra.se/statistik/statistik-om-brottstyper/vald-i-nara-relationer.html> (Hämtad 2024-01-31).
- 171 NCK (2014). *Rapport 2014:1, Våld och hälsa- en befolkningsundersökning om kvinnors och mäns våldsutsatthet samt koppling till hälsa*.
- 172 Jämställdhetsmyndigheten (2021), *Prostitution och människohandel 2021:23*
- 173 Stiftelsen Allmänna Barnhuset. *Våld mot barn 2022- En nationell kartläggning*. ISBN: 978-91-86759-57-5.
- 174 Skrivelse 2016/17:10. *Makt, mål och myndighet - feministisk politik för en jämställd framtid*.
- 175 Uppsala universitet, Nationellt centrum för kvinnofrid. *Kostnader för mäns våld mot kvinnor*.

- <https://www.nck.uu.se/kunskapsbanken/amnesguider/vald-i-nara-relationer/valdets-kostnader/> (Hämtad 2023-01-31).
- 176 Skrivelse 2016/17:10. Makt, mål och myndighet – feministisk politik för en jämställd framtid.
- 177 Ibid.
- 178 SOU 2022:70. *En uppväxt fri från våld- En nationell strategi för att förebygga och bekämpa våld mot barn.*
- 179 Jämställdhetsmyndigheten (2023). *Ogiltig frånvaro för jämställdheten – En uppföljning av det jämställdhetspolitiska delmålet om jämställd utbildning.* <https://jamstalldhetsmyndigheten.se/media/jguphqgn/ogiltig-fr%C3%A5nvaro-f%C3%B6r-j%C3%A4mst%C3%A4lldheten-en-uppf%C3%B6ljning-av-det-j%C3%A4mst%C3%A4lldhetspolitiska-delm%C3%A5let-om-en-j%C3%A4mst%C3%A4lld-utbildning.pdf> (Hämtad 2023-11-11).
- 180 SOU 2022:70. *En uppväxt fri från våld- En nationell strategi för att förebygga och bekämpa våld mot barn.*
- 181 Skrivelse 2016/17:10. Makt, mål och myndighet – feministisk politik för en jämställd framtid.
- 182 Ibid.
- 183 Regeringens skrivelse 2007/08:39. *Handlingsplan för att bekämpa mäns våld mot kvinnor, hedersrelaterat våld och förtryck samt våld i samkönade relationer*
- 184 Skrivelse 2016/17:10. Makt, mål och myndighet – feministisk politik för en jämställd framtid.
- 185 Jämställdhetsmyndigheten (2023) *Hedersrelaterat våld och förtryck.* <https://jamstalldhetsmyndigheten.se/mans-vald-mot-kvinnor/hedersrelaterat-vald-och-fortryck/> (Hämtad 2024-01-19).
- 186 Skrivelse 2016/17:10. Makt, mål och myndighet – feministisk politik för en jämställd framtid.
- 187 Nationellt centrum mot hedersrelaterat våld och förtryck. 2020. *Hbtq och heder.* <https://www.hedersfortryck.se/hedersrelaterat-vald-och-fortryck/hbtq-och-heder/> (Hämtad 2023-11-01).
- 188 Skrivelse 2016/17:10. Makt, mål och myndighet – feministisk politik för en jämställd framtid.
- 189 Socialstyrelsen (2019). *Ett liv utan våld och förtryck. Slutredovisning av uppdraget att genomföra en nationell kartläggning av hedersrelaterat våld och förtryck* <https://www.socialstyrelsen.se/globalassets/sharepoint-dokument/artikelkatalog/ovrigt/2019-3-17.pdf> (Hämtad 2024-01-17).
- 190 Nationellt centrum mot hedersrelaterat våld och förtryck. 2020. *Ärenden i Sverige. Ärenden i Sverige - (hedersfortryck.se)* (Hämtad 2023-11-13).
- 191 Socialstyrelsen (2023) *Uppskattning av antalet kvinnor och flickor i Sverige 2021 som kan ha varit utsatta eller riskerar att utsättas för könsstämpning* <https://www.socialstyrelsen.se/globalassets/>
- <sharepoint-dokument/artikelkatalog/statistik/2023-6-8599.pdf> (Hämtad 2023-01-31).
- 192 Baianstovu, Runa, Strid, Sofia, Särnstedt Gramnaes, Emmie, Cinthio, Hanna & Enelo, Jan-Magnus (2019). *Heder och samhälle. Det hedersrelaterade våldets och förtryckets uttryck och samhällets utmaningar.* 1 Örebro: Örebro University Press. <http://urn.kb.se/resolve?urn=urn:nbn:se:oru:diva-78433>. (Hämtad 2023-12-18).
- 193 Regeringen Dir.2023:117. *En stärkt långsiktig styrning av arbetet mot könsrelaterat våld och hedersrelaterat våld och förtryck.* <https://www.regeringen.se/contentassets/e1993ba3af4947d0bc5242843e9c9279/en-starkt-langsiktig-styrning-av-arbetet-mot-konsrelaterat-vald-och-hedersrelaterat-vald-och-fortryck-dir.-2023117.pdf> (Hämtad 2023-11-10).
- 194 Socialtjänstlag (2001:453)
- 195 Korkmaz, Sibel (2021). *Youth intimate partner violence in Sweden: prevalence and young people's experiences of violence and abuse in romantic relationships.* Diss. (sammanfattning) Stockholm: Stockholms universitet, 2021.
- 196 Stiftelsen Allmänna Barnhuset, Jämställdhetsmyndigheten (2024), Jernbro, C., Landberg, Å. *Våld i ungas nära relationer och hedersrelaterat våld och förtryck. Förekomst, riskfaktorer och hälsokonsekvenser*
- 197 Korkmaz, S., Överlien, C., Lagerlöf, H. (2022). *Youth intimate partner violence: prevalence, characteristics, associated factors and arenas of violence.* Nordic Social Work Research 12(4): s.536–551. doi.org/10.1080/2156857X.2020.1848908
- 198 Brottsförebyggande rådet. (2021) *Våld i ungas parrelationer.* Rapport 2021:15
- 199 Stiftelsen Allmänna Barnhuset, Jämställdhetsmyndigheten (2024), Jernbro, C., Landberg, Å. *Våld i ungas nära relationer och hedersrelaterat våld och förtryck. Förekomst, riskfaktorer och hälsokonsekvenser* <https://allmannabarnhuset.se/product/vald-i-ungas-nara-relationer-och-hedersrelaterat-vald-och-fortryck-2/> (Hämtad 2024-01-22).
- 200 Brottsförebyggande rådet (2018) *Brott i nära relationer bland unga.* Kortanalys 6/2018
- 201 Korkmaz, S., Överlien, C. och Lagerlöf, H. (2020): *Youth intimate partner violence: prevalence, characteristics, associated factors and arenas of violence,* Nordic Social Work Research, 1-16.
- 202 Brottsförebyggande rådet (2021) *Våld i ungas parrelationer.* Rapport 2021:15
- 203 Korkmaz, Sibel (2021). *Youth intimate partner violence in Sweden: prevalence and young people's experiences of violence and abuse in romantic*

- relationships. Diss. (sammanfattning) Stockholm: Stockholms universitet, 2021.
- 204 Jämställdhetsmyndigheten (2023), Caman S., Skott S. *Dödligt partnervåld mot unga*.
- 205 Brottsförebyggande rådet. 2021. *Våld i ungas parrelationer*. Rapport 2021:15
- 206 Korkmaz, S., Överlien, C., Lagerlöf, H. (2022). *Youth intimate partner violence: prevalence, characteristics, associated factors and arenas of violence*. Nordic Social Work Research 12(4): s.536–551. doi.org/10.1080/2156857X.2020.1848908
- 207 Korkmaz, S. (2021). *Youth Intimate Partner Violence in Sweden - Prevalence and Young People's Experiences of Violence and Abuse in Romantic Relationships* (avhandling). Stockholms universitet.
- 208 Socialtjänstlag (2001:453)
- 209 Stiftelsen Allmänna Barnhuset, Jämställdhetsmyndigheten (2024), Jernbro, C., Landberg, Å. *Våld i ungas nära relationer och hedersrelaterat våld och förtryck. Förekomst, riskfaktorer och hälsokonsekvenser*
- 210 Länsstyrelsen Skåne, Amphi produktion (2018). Åkesson, E. *Intersektionella perspektiv på våld i nära relationer*. Rapport 2018:13.
- 211 Skrivelse 2016/17:10. *Makt, mål och myndighet – feministisk politik för en jämställd framtid*.
- 212 Nationellt centrum för kvinnofrid. 2022. *Särskild sårbarhet och intersektionalitet*. <https://www.nck.uu.se/kunskapsbanken/amnesguider/sarskild-sarbarhet/sarskild-sarbarhet-intersektionalitet/> (Hämtad 2023-11-01).
- 213 Socialstyrelsen (2023) *Våld i nära relationer. Handbok för socialtjänsten, hälso- och sjukvården och tandvården*.
- 214 Nationellt centrum för kvinnofrid (2023) *Våld mot kvinnor med funktionsnedsättning*. <https://www.nck.uu.se/kunskapsbanken/amnesguider/sarskild-sarbarhet/kvinnor-med-funktionsnedsattning/> (Hämtad 2023-02-01).
- 215 Västra Götalandsregionen (2018) Broberg, E., Jacobsson, A. *Fem steg i rätt riktning – vägledning för människorättsbaserat arbete*.

Anteckningar





Länsstyrelsen
Västra Götaland