



GULLSPÅNGS KOMMUN

GULLSPÅNGS KOMMUN

Ink 2011 -11- 28

Dnr

KS 2011/360

Diarielenbeteckning

019

PLAN för "POSOM"- Krisstödsgrupp

**PSYKISKT OCH SOCIALT
OMHÄNDERTAGANDE
VID
ALLVARLIG
ELLER
EXTRAORDINÄR HÄNDELSE**

INNEHÅLLSFÖRTECKNING

Innehåll

1. Mål	3
2. Syfte	3
3. Inledning	3
4. Psykiskt och socialt omhändertagande vid olyckshändelser	4
4.1 Akut omhändertagande	4
4.2 Långsiktiga stödinsatser för drabbade	4
5. ORGANISATION	5
5.1 Ledningsgrupp	5
5.2 Ledningsgruppens arbetsuppgifter	6
5.3 Resursgrupp	6
5.4 Resursgruppens arbetsuppgifter.....	7
6. LARMPLAN.....	7
6.1 Ledningsgrupp	7
6.2 Resursgrupp	7
6.3 Larmlista	7
7. ADMINISTRATIVA RUTINER.....	7
7.1 Befogenheter	7
7.2 Förvaring av handlingar.....	8
8. LOGI	8
9. Bilagor.....	8
Bilaga 1: Larmlista Gullspångs POSOM	Fel! Bokmärket är inte definierat.
Bilaga 2: LOKALER.....	9

1. Mål

Det psykiska och sociala omhändertagandet av drabbade människor vid stora olyckor och katastrofer ska vara ett stöd i den akuta situationen och förebygga psykisk ohälsa på sikt.

Vid personliga katastrofer med få inblandade skall POSOM - krisgruppen kunna kontaktas för att förebygga att ingen vid en krisartad händelse lämnas utan stöd.

2. Syfte

Insatserna ska tillgodose de behov, utöver omedelbara räddningsinsatser och akutsjukvård som ges av räddningstjänsten, sjukvården och polisen, som drabbade och anhöriga kan ha i anslutning till och efter den inträffade olyckan.

3. Inledning

Katastrofriskerna har ökat i det moderna samhället. Ett antal stora olyckor under senare år som bussolyckan i Norge, Scandinavian Star och Estonia katastroferna, spårvagns-, buss- och tågolyckor har lett till ett ökat intresse för det psykiska och sociala omhändertagandet efter en olycka. Även mindre olyckor kan ibland kräva psykiskt och socialt stöd.

Som regel är behovet av psykiska och sociala insatser större och framför allt långvarigare än de rent medicinska och berör inte enbart de drabbade utan även anhöriga och vänner, åskådare, räddningspersonal, polis och sjukvårdspersonal med flera.

Det är mot denna bakgrund som Socialstyrelsen i allmänna råd 1991:2 ("psykiskt och socialt omhändertagande vid stora olyckor och katastrofer") föreslagit att en psykisk och social katastrofberedskap byggs upp i kommuner och landsting.

I råden framhålls att erfarenheter från olika länder visar att det särskilt vid katastrofer som drabbar lokalsamhället, är väsentligt att hälso- och

sjukvården, räddningstjänsten, socialtjänsten, kyrkan med flera organisationer samverkar i sina insatser för olika drabbade grupper.

De allmänna råden understryker att ett gott psykiskt och socialt omhändertagande vid katastrofer förutsätter en helhetssyn på människan, innebärande att arbetet måste bygga på kunskaper från olika kompletterande kunskapsområden och ta hänsyn till biologiska, psykologiska, sociala, socialpsykologiska samt existentiella faktorer.

Det innebär i sin tur att man i katastrofplaneringen bör ha med representanter för samtliga dessa kunskapsområden.

4. Psykiskt och socialt omhändertagande vid olyckshändelser

4.1 Akut omhändertagande

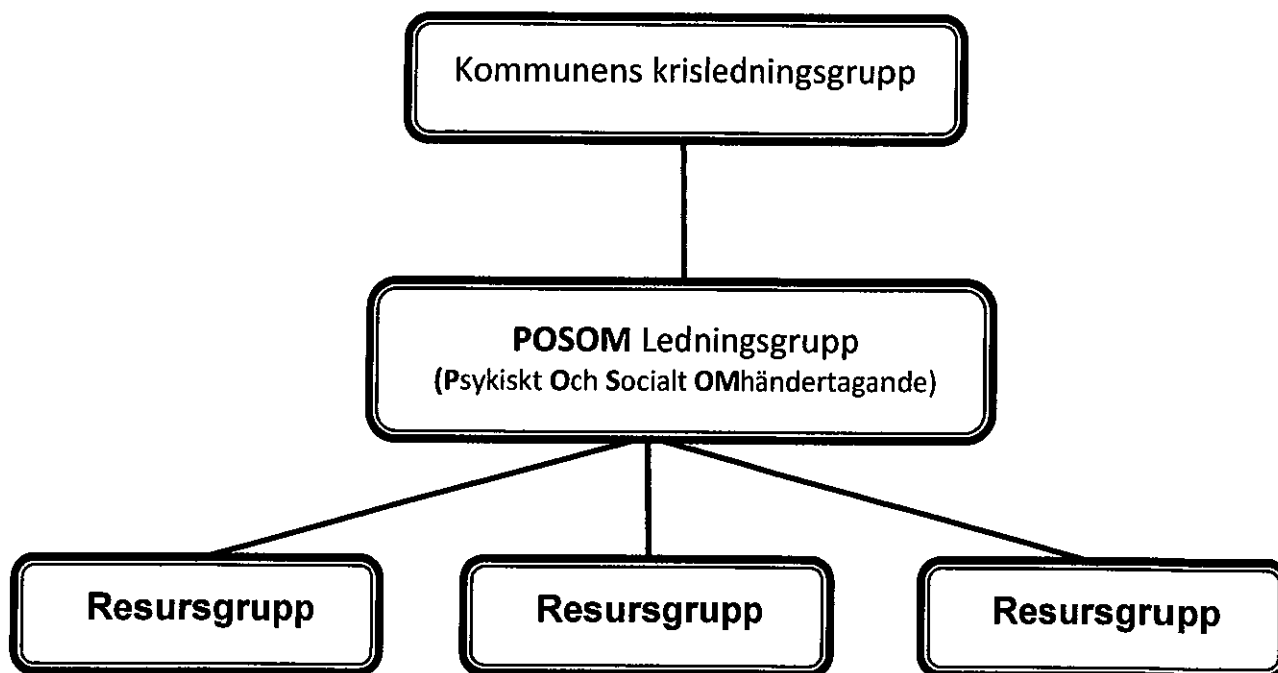
- Varje drabbad person/familj bör få en egen stöd/kontaktperson
- Samtliga drabbade bör registreras för att möjliggöra uppföljning
- Information måste fortlöpande tillhandahållas de drabbade
- De drabbade ska skyddas från ytterligare traumatiserande stress
- Vid omhändertagande på vårdcentralen bör fortsatta stödkontakter förberedas och förmedlas
- Överlevande och anhöriga bör tidigt etablera kontakt med den eller de stödpersoner som ska ha den fortsatta kontakten
- Anhöriga till omkomna bör i vissa fall ges möjlighet att resa till den ort där olyckan inträffat
- Telefonjourmottagning för allmänheten bör snabbt inrättas och bemannas

4.2 Långsiktiga stödinsatser för drabbade

- Erbjuder uppföljande stödkontakter på hemorten
Stödinsatser för POSOM-gruppen vid behov

- Kalla till uppföljningsträffar/debriefing

5. ORGANISATION



5.1 Ledningsgrupp

I ledningsgruppen ingår

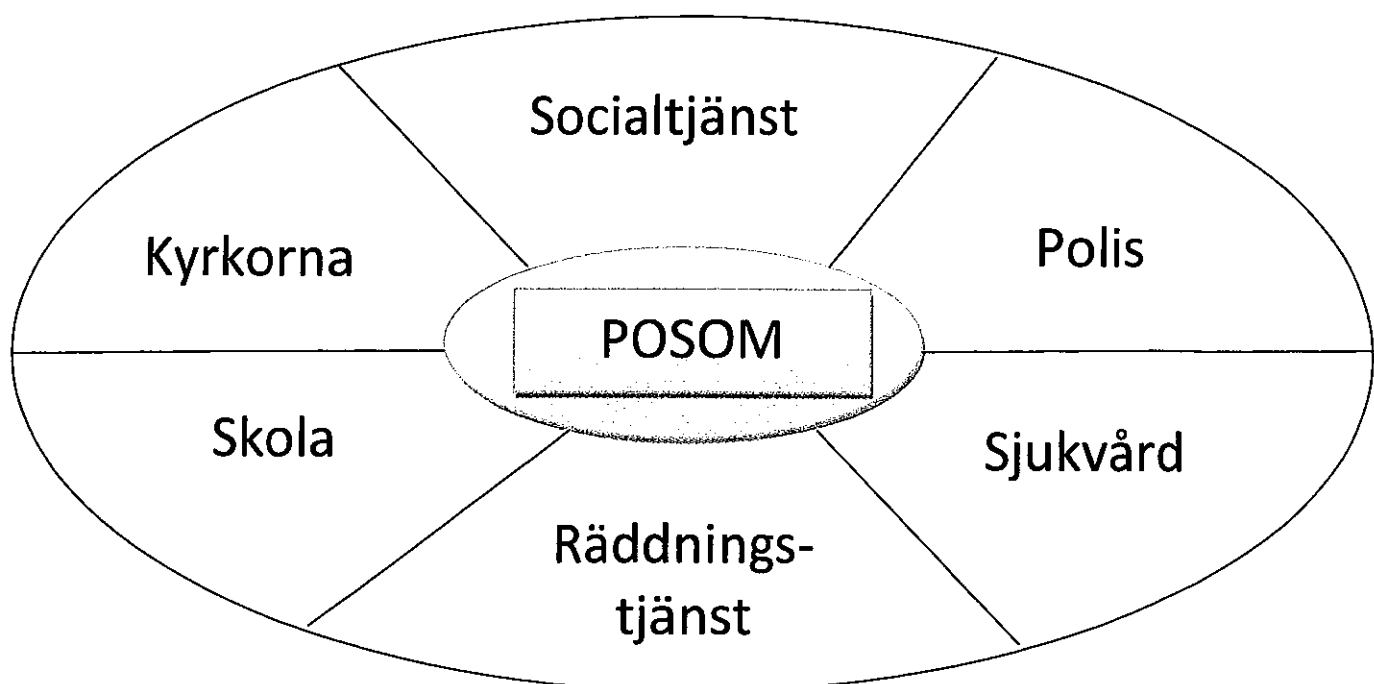
- avdelningschef inom individ- och familjeomsorgen, ersättare socialchef, Socialtjänsten
- räddningschef, ersättare vice räddningschef, Räddningstjänsten
- områdeschef, ersättare, Polismyndigheten
- kyrkoherde, ersättare, Svenska kyrkan
- verksamhetschef, ersättare kurator, Regionen
- rektor, ersättare administratör
- medicinskt ansvarig sjuksköterska, ersättare HSL-chef, socialtjänsten
- pastor Missionsförbundet
- säkerhetssamordnare

Vid behov kan annan berörd personal knytas till ledningsgruppen.

Ledningsgruppens uppehållsplats är socialkontoret i Gullspång eller kommunkontoret i Hova beroende på var behovet finns närmast (samordnas med kommunens beredskapsplan). Telefon vx 0551- eller 0506 – 360 00.

5.2 Ledningsgruppens arbetsuppgifter

- planera och utveckla organisationen samt svara för utbildning och information
- organisera akuta hjälpinsatser till dem som berörts av en katastrof och deras anhöriga
- samordna resursgruppens arbete
- information, uppsamling och stöd till anhöriga
- information till massmedia
- omhändertagande och bistånd till de drabbade, som är fysiskt oskadda
- bistå resursgruppen
- kalla in lämpliga övriga resurser beroende på olyckans omfattning



5.3 Resursgrupp

I resursgruppen ingår representanter från kyrkan, psykolog, kurator (regionen), skolkurator, socialsekreterare, socialassistent, flyktingsamordnare, skolsköterska och sjuksköterskor samt representanter från frivilligorganisationer.

Resursgruppen kallas in beroende på olyckans omfattning.

5.4 Resursgruppens arbetsuppgifter

- ge kvalificerat psykologiskt och socialt stöd till drabbade och deras anhöriga samt hjälpa till med praktiska insatser, exempelvis utspisning och medmänskligt omhändertagande.

6. LARMPLAN

6.1 Ledningsgrupp

Vid en större olycka larmar räddningsledare eller vakthavande polisbefäl via SOS-centralen ur ledningsgruppen (= larmlista).

6.2 Resursgrupp

Vid mindre olyckshändelser kan delar av resursgruppen larmas in av ledningsgruppen.

6.3 Larmlista

Larmlistan upprättas vid ingången av varje nytt halvår. Ansvarig är avdelningschefen på IFO. Respektive huvudman anmäler omgående personförändringar i larmlistan till socialkontorets reception 0551-360 80.

7. ADMINISTRATIVA RUTINER

7.1 Befogenheter

Socialchefen och avdelningschefen på IFO har var för sig rätt att besluta om ekonomiskt bistånd avseende medel för uppehälle för högst tre dagar, logi under högst två nätter, ekipering för maximalt 2 000:- kronor per person samt för resa till hemorten med billigaste färd sätt såvida inte transporten på grund av särskilda omständigheter måste ske på annat sätt.

Ledningsgruppen har rätt att rekvirera mat från Amnegårdens och Mogårdens kök samt från kommunens skolbespisning.

7.2 Förvaring av handlingar

POSOM-pärmen upprättas i två original. Den ena förvaras på IFO-chefens rum i Gullspång och den andra på säkerhetssamordnarens rum i Hova.

IFO-chefen ansvarar för att pärmen finns tillgänglig för ledningsgruppen. Samtliga i POSOM:s ledningsgrupp ansvarar för 1 pärm.

8. LOGI

Kommunen kan behöva ordna med enklare logi om behov uppkommer och inkvartering ej kan ske vid hotell, motell etc. I första hand skall hänvisning ske till lokala hotell, därefter hänvisas till hotell i Mariestad, Töreboda, Laxå eller Kristinehamn.

Vid behov kan vandrarhemmet i Gullspång också tas i anspråk. Slutligen får förläggning ske vid någon av kommunens anläggningar inom skolväsendet.

Enklare logi kan ordnas i lärosalar, gymnastiksalar och större samlingsrum. Vid församlingshemmen och skolorna finns utrustning för att ordna enkel utspisning.

9. Bilagor

Bilaga 1, Larmlista Ledningsgrupp & resursgrupp

Bilaga 2, Lokaler och Tfn-nr

Bilaga 2: LOKALER

En inventering av lokaler för gruppen uppsamling av personer berörda av olyckan.

Socialkontoret Gullspång

Telefon vx. 0551-36000

Telefax: 0551-36099

Direkttelefon: Mikael Eriksson 0551-36081

Kommunkontoret Hova

Telefon vx. 0506-36000

Telefax 0506-36281

Direkttelefon: Britt-Marie Nilsson 0506-36283

Folkets Hus, Otterbäcken

Telefon: 0551-22050

Nyckelansvarig: Benny Folkesson

Telefon: 0551-22691

Församlingshemmet, Amnehärad

Telefon 0551-28551

Nyckelansvariga

Namn: Britt Karlsson och Margaretha Lindholm

Telefon 0551-28558

Församlingshemmet, Hova

Telefon 0506-30580

Nyckelansvarig

Namn: Inger Persson eller Karl-Gustav Arvidsson

Telefon: 0506-30941

Församlingshemmet Gårdsjö

Telefon 0506-41303

Nyckelansvarig

Namn: Karl-Gustav Arvidsson

Telefon: 0506-30941

Missionskyrkan Gullspång

Telefon 0551-21260

Nyckelansvarig

Namn: Anette Brandberg
Telefon: 0551-21260, 073-21 86 070

Gullstensskolan Gullspång

Telefon 0551-36000
Telefax: 0551-21068
Nyckelansvarig: högstadiet rektor Ulf Andersson
Telefon 070-570572
låg- och mellanstadiet, Lisbeth Eriksson
telefon arbetet 0708-36 00 17
Nyckelansvarig vaktmästare
Namn: Jonas Ohlsson
Telefon: arbetet 070-32 52 688

Regnbågsskolan, Hova

Telefon 0506-30760
Telefax 0506-30229
Nyckelansvarig: rektor Elenor Spetz-Ramberg
Telefon: arbetet 0506-36311
Nyckelansvarig vaktmästare
Namn: Åke Jansson
Telefon: 0708-36 00 23, hemtelefon 0506-30786

I första hand skall kommunkontoren användas och därefter skolorna i Otterbäcken och Gårdsjö.

Vid församlingshemmen och skolorna finns utrustning för att ordna enkel utspisning.

Enklare logi kan också ordnas i lärosalar, gymnastiksalor och större samlingsrum.

Hova Hotell

telefon 0705-46 45 47

Gullspångs Pensionat

telefon 0551-20030

Hotell i Mariestad:

Hotell Vänerport, telefon 0501-77 111
Stadshotellet, telefon 0501-13800

Hotell Viktoria, telefon 0501-13905

Hotell Aqva telefon 0501-19515

Berga, Österberga gård Bed and breakfast telefon 0501-20500

Hotell Rasta telefon 0501-70082

Åsgårdens Vårdshus, Lyrestad telefon 0501-50106

Herrgårdshotellet, Laxå, telefon 0584-411352

Park Hotell, **Kristinehamn**, telefon 0550-15060

Karlslunds hotell, telefon 070-30 85 506

Vandrarhemmet, **Gullspång**, telefon 0551-21123

Amnegårdens kök, **Gullspång**, föreståndare Jette Gyldenlöve

telefon 0551-36021, telefon hem 0551-22792

ersättare Anna Rudell, telefon 0551-36022, telefon hem 0551-22471

Gullspång POSOM

110906

Grupp: Ledningsgrupp

Säkerhetsamordnare							
IFO-chef							
Mikael Ericksson	mikael.ericksson@gullspang.se	0551-20496			0708-36 00 83	0551-36081	
Ersättare							
Eva Thimfors	eva.thimfors@gullspang.se	0551-22443			0708-36 00 07	0551-36076	
MAS							
Sonya Cansu-Hägg	sonya.cansu-hagg@gullspang.se	0551-22343	0730-55 56 75		0708-36 00 51	0551-36091	
Ersättare HSL-chef							
Susanne Ljungberg	susanne.ljungberg@gullspang.se	0551-22391			0708-36 00 01	0551-36043	
Rektor							
Ulf Andersson	ulf.andersson@gullspang.se		070-570 51 72			0551-360 36	
Ersättare Administratör							
Lina Eckvist	lina.edkvist@gullspang.se						
Kyrkoherde							
Karl-Gustav Arvidsson	kg.arvidsson@svenskakyrkan.se				070-337 65 42	0506-301 25	
Kyrkoherde							
Charlotte Holmgren	charlotte.holmgren@svenskakyrkan.se	0551-228 40			070-555 28 77	0501-500 09 0551-285 50	
Ersättare Församlingspräst							
Eva Posth	eva.posth@svenskakyrkan.se				073-091 21 32	0551-285 55	
VC Förestandare							
Margareta Dehlén	margareta.i.dehlen@vgregion.se	0506-305 77	070-699 56 30			0551-283 07	
Ersättare VC Förestandare							
Anette Nilsson	annette.b.nilsson@vgregion.se	0551-221 23	070-288 21 23		070-215 88 22	0551-283 19	

Gullspång POSOM

110906

Grupp: Ledningsgrupp

Polisen						
Gunnar Åreng	gunnar.areng@polisen.se	0501-677 07				0501-677 28
Ersättare Polisen						
Elisabeth Magnusson	elisabeth.magnusson@polisen.se	0506-513 12	076-133 19 22			
Missionskyrkan						
Anette Brandberg	anette.brandberg@telia.com	0551-201 21	073-218 60 70			0551-212 60
Räddningstjänsten						
Hans Ingbert	hans.ingbert@skovde.se	0500-41 99 50				0500-42 40 12
Samordnande assistent						
Socialkontoret						
Iwa Johansson	iwa.johansson@gullspang.se	0506-30826				0551-36080

Gullspång POSOM

110906

Grupp: Resursgrupp

Skolkurator							
Ewa Långström	eva.langstrom@gullspang.se	0506-302 80	0708-36 00 02	0551-361 46			
Social sekreterare							
Berith Gustafsson	berith.gustafsson@gullspang.se	0506-310 20		0551-360 84			
Social sekreterare							
Susan Johansson	susan.johansson@gullspang.se	0586-73 21 31	0708-36 00 09	0551-360 78			
Social sekreterare							
Carina Garmenius	carina.garmenius@gullspang.se	0584-200 90	0708-36 00 03	0551-360 68			
Social sekreterare							
Jörel Söderlund	jorel.soderlund@gullspang.se	0501-780 97	0767-81 60 79	0551-360 86			
Social sekreterare							
Anneth Johansson	anneth.johansson@gullspang.se	0584-207 83	0730-80 04 32	0551-360 87			
Socialsekreterare							
Ulla Klingberg	ulla.klingberg@gullspang.se	0506-	0708-36 00 56	0551-36082			
Socialassistent							
Nour Beyed	nour.beyed@gullspang.se		0708-36 00 52	0551-360 83			
LSS-handläggare							
Ann-Charlotte Helsing	ann-charlotte.helsing@gullspang.se	0550-813 04	0703-33 37 65	0551-362 17			
Skolsköterska							
Solveig Sundberg Löf	solveig.sundberg-loof@gullspang.se	0501-36051					
Sjuksköterska							
Catharina Johansson	catharina.johansson@gullspang.se	0551-20080	070-678 76 85				
PV Kurator							
Anette Nilsson	annette.b.nilsson@vregion.se	0551-221 23	070-215 88 22	0551-283 19			
PV Psykolog							
Mona Gullberg	mona.gullberg@vregion.se			0551-283 15			

Gullspång POSOM

110906

Grupp: Resursgrupp

Kyrkoråd					
Lennart Pettersson	lochupettersson@telia.com	0551-20061	070-242 31 72		
Röda Korset Gullspång	Nunnestad, Bertislund				
Marianne Gustavsson	547 91 Gullspång	0551-208 62	073-050 79 62		
Röda Korset Gullspång	Neptunvägen 12, Otterbäcken				
Erene Löfstrand		0551-223 02			
Röda Korset Gullspång	Nunnestad, Mokärret, 547 91 Gullspång				
Margareta Lindholm		0551-207 94			
Röda Korset Gullspång	Mokärr 2, 547 91 Gullspång				
Marita Bergström		0551-208 55			
Röda Korset Gullspång	Mokärr 2, 547 91 Gullspång				
Karl-Erik Bergström		0551-208 55			
Röda Korset Gullspång	Skolgatan 21, 547 31 Gullspång				
Anita Broholm		0551-208 79	070-691 43 80		
Röda Korset Gullspång	Skolgatan 21, 547 31 Gullspång				
Sven-Åke Broholm		0551-208 79	070-691 43 80		
Röda Korset Hova					
Kerstin Lyberg-Gustavsson		0506-306 93	070-750817		
Röda Korset Hova					
Carina Andersson		0506-310 00	070-325 34 56		