



BREDBANDSUTBYGGNAD

I

GULLSPÅNGS KOMMUN

Landsbygden ska leva och utvecklas

därför behövs moderna bredbandslösningar

Antagen av Kommunfullmäktige den 2012-12-17





Inledning

Denna IT-strategi ska visa kommunens behov av fortsatt utbyggnad av infrastruktur för bredbandskommunikation på landsbygden. Bra kommunikationer är en förutsättning för en levande landsbygd. Det gäller såväl vägar som ledningsnät och kommunikationsmaster för telefoni, tv och internet.

Telia har påbörjat sin nedmontering av olönsamma kopparledningar. Detta är ett resultat av den pågående teknikutvecklingen i världen. För de boende på landsbygden är detta inte alltid en utveckling i rätt riktning. De blir hänvisade till trådlösa system och mobiltelefoner med osäker täckning. Ett stort problem med detta system är att ju fler mobiltelefoner som är i användning desto sämre blir masternas täckning.

Mer och mer förutsätts vi också kunna kommunicera via våra datorer. Men när kopparnätet försvinner är de boende även där hänvisade till masterna med deras begränsade täckning och låga kapacitet. För att följa med i utvecklingen behövs Internetuppkoppling, som är tillförlitlig och som har hög kapacitet.

Med en modern bredbandslösning vet vi att telefonen kommer att fungera och vi har möjlighet att kommunicera över Internet på det sätt som samhället idag byggs upp. Bredbandet ger oss också möjligheter till ett stort utbud i tv:n både när det gäller innehåll och kvalitet.

Det svenska näringslivet är idag beroende av snabba och säkra bredbandsuppkopplingar. Bredband har på några få år blivit en förutsättning för att de flesta företag ska kunna verka från en viss geografisk plats. Bredband är avgörande inte bara för snabbväxande IT-företag utan även för mer traditionella företag som jord- och skogsbruk, möbelindustrier och bilverkstäder.

Vad beror det på, hur använder företag bredband och vari ligger egentligen nyttan?

- ✚ Bredband ger företag en förbättrad tillgång till marknaden, bland annat genom e-handel och nya sätt att marknadsföra och sälja produkter och tjänster.
- ✚ Bredband påverkar produktiviteten i företag, bland annat genom att effektivisera kommunikationen med kunder och leverantörer och förbättra omvärldsbevakningen.
- ✚ Bredband ökar attraktionskraften för en kommun och möjliggör en bevarad eller stärkt konkurrenskraft. Detta sker genom att nya branscher och företag etableras samtidigt som det befintliga näringslivet kan bevara eller utveckla sin konkurrenskraft.
- ✚ Bredband förbättrar kompetensförsörjningen genom att tekniken ger både individer och företag tillgång till en större arbetsmarknad, tack vare möjligheter att jobba på distans och under pendling.





Vi vet inte hur morgondagen kommer att se ut. Det enda vi kan vara säkra på är att nya värdefulla tjänster som förutsätter hög kapacitet utvecklas hela tiden. Att arbeta hemifrån, utbildning på distans, videokonferenser, larm och säkerhetslösningar i bostaden, medicinska kontroller vid hemsjukvård är bara några exempel.

Med ett fiberoptiskt bredbandsnät som kan nå alla fastigheter skapas förutsättningar för att vår bygd ska kunna hävda sig mot de större tätorterna även i framtiden. För att kunna uppfylla dessa behov krävs ett engagemang och en investeringsvilja från samtliga parter.

Förstudie

IT-strategin bygger på resultatet av en förstudie som genomfördes under mars månad 2012, på initiativ av Allmänna utskottet i Gullspångs kommun. Huvudsyftet med förstudien är att få en samlad bild av behoven i Gullspångs kommun med avseende på bristfällig eller avsaknad av bredbandsinfrastruktur på landsbygden.

Förstudien omfattar följande områden:

- ✚ En utbyggnad av ett optiskt stamnät täckande kommunens landsbygd i kombination med indelning av strategiska tilltänkta områden för ekonomiska föreningar.
- ✚ En kostnadskalkyl av stamnätet baserat på modell nämnd ovan.
- ✚ Ett underlag som kommunen kan använda i ansökan om bidrag för fiberförstärkningar i Gullspångs kommun gentemot VGR.

Förstudien visar att kommunen idag saknar den basinfrastruktur av fiber som är nödvändig för att kunna göra effektiva satsningar på landsbygden. Dessa digitala motorvägar kan vara avgörande för kommunens utveckling de närmaste 20 åren. Det är viktigt att öka intresset kring och ge incitament till att nya fiberföreningar bildas, vilket bidrar till en succesiv utbyggnad av fibernäten på landsbygden, som i sin tur ger kommunen långsiktiga förutsättningar för en gynnsammare utveckling.

För att få ut full effekt av en satsning av det här slaget så har även roller, ansvar och det framtida arbetet med utvecklingsfrågor kring IT-infrastruktur berörts. Dessa är mycket viktiga områden som behöver, utöver förstudien, ytterligare belysas för att skapa en tydligare och effektivare organisation kring IT-infrastruktur och dess samordning.

Förstudien har trots sin begränsade omfattning och tid gett tillräckligt med underlag för att kommunen ska kunna fatta ett beslut om investering i ett stamnät.

Förstudien är baserad på 7 områden som skulle kunna vara strategiska föreningsområden, ytterligare tre områden finns med i förstudien och det är centralorten Gullspång, Otterbäcken och Hova, dessa områden får hanteras separat. När det



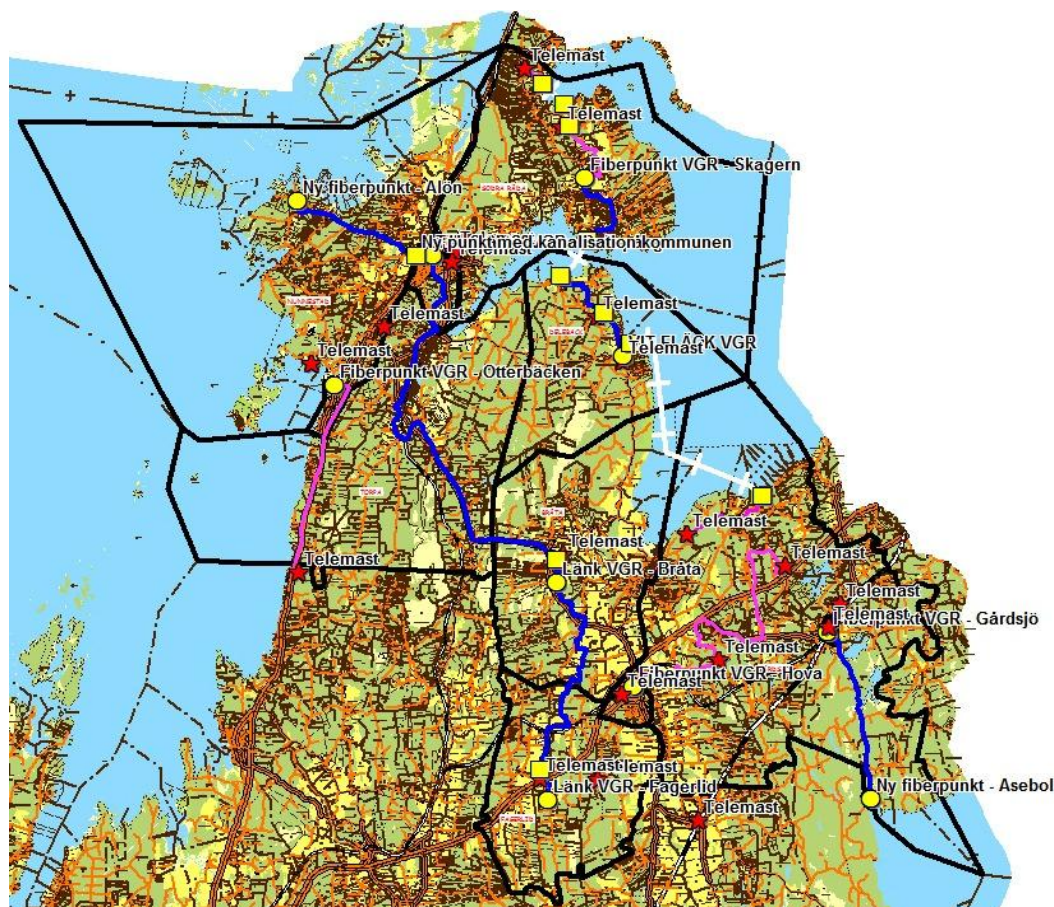
gäller utbyggnaden i tätorterna anser Regeringen att detta ska lösas på egen hand, d.v.s. av bredbandsleverantörerna och deras kunder (hushåll och företag).

De föreslagna fiberföreningsområdena är baserade på följande kriterier, socken-områden, geografisk storlek, topografi och befolkningstäthet. Områdena är inte statiska och kommer att justeras i samråd sinsemellan föreningarna.

Erfarenheter visar att det är viktigt att inte dela upp kommunen i för små föreningsområden på grund av följande:

- ✚ Finns risk att invånare som bor avskilt inte blir erbjudna att vara med i någon förening.
- ✚ För att bidragen inte ska utnyttjas på fel sätt är det viktigt att förening och kommun tar ansvar för ett större område.
- ✚ Då det är en omfattande process att driva en fiberförening är det inte praktiskt att man från kommunen ska hantera ett flertal föreningar samt koordinera dessa sinsemellan.

Här nedan redovisas förslag till fiberföreningsområden i kommunen samt sträckning av fiber som är bidragsberättigad.





Grundtanken är att föreningarna ska koppla ihop sig med varandra i framtiden och bli en starkare part gentemot de som levererar tjänster. Målsättningen är även att fiberföreningar ska kunna koppla samman med fiberföreningar i grannkommunerna och på det sättet bli en starkare part.

Mål för bredbandsutbyggnaden

Regionala mål

Västra Götaland ska enligt länets IT-Vision "Vara en region i internationell tätposition vad gäller IT-infrastruktur". Detta kräver arbete med både att nå landsbygden med kraftfullt bredband och att förstärka de största orternas konkurrenskraft på detta område.

Västra Götalandsregionen har i sin strategi utvecklat visionen i ett antal konkreta och mätbara mål och föreslår dessutom ett antal åtgärder för att nå målen. Strategin ska också ge region och kommuner en gemensam grund för att bedöma hur ett eventuellt nytt statligt stöd ska kunna användas på ett sätt som ger största möjliga nytta.

I IT-infrastrukturstrategin finns ett femårigt perspektiv utifrån den statliga bredbandsutredningen "Bredband 2013" och EU:s strukturfondsmedel som också har år 2013 som tidshorisont. För kort- och långsiktiga mål sattes tidshorisonten till 2 respektive 5 år. Detta byggde på att de var nåbara med ett kraftfullt statligt stöd i linje med utredningen ovan. VGR:s ambition står dock kvar även om genomförandet sannolikt kommer att förskjutas. Mot bakgrund av de ändrade förutsättningarna ses inte längre något behov att särskilja kort- och långsiktiga mål.

Följande mål skall snarast uppfyllas;

1. Alla hushåll i Västra Götaland skall ha möjlighet till bredband med 2 Mbit/s nedströms under år 2009.
2. Så många som möjligt av kvarvarande kopparanslutna telestationer, 77 st, skall anslutas med fiber eller radiolänk med kapacitet att klara utredning "Bredband 2013" mål om 2 Mbit/s både nedströms och uppströms(symmetriskt) under 2010 och ha uppgraderingsmöjlighet till 10 Mbit/s symmetriskt fram till 2013.
3. Uppgradera radiolänkanslutna telestationer till kapacitet att klara målen i utredning "Bredband 2013" om 10 Mbit/s symmetriskt.
4. Alla medborgare och arbetsställen skall ha möjlighet att beställa/erhålla 10Mbit/s symmetriskt.
5. Mobilt bredband via UMTS(3G), LTE (4G) eller annan likvärdig teknik skall finnas i hela länet. Kapaciteten i näten skall vara kraftfull nog att kunna hantera olika typer av professionella tillämpningar med bild och videobehov.





Alla dessa mål, utom kortsiktigt mål nr 1 som nämnts ovan, innebär att ett fokus på ytterligare fiberförtätning i länet ger möjlighet att nå de övriga målen. Av detta skäl kommer VGR bredbandstöd att ha ett huvudfokus att nå ut med fiber längre ut på landsbygden, förtäta fiberstrukturen utanför tätorterna, uppgradera radiolänkanslutna telestationer till fiberanslutna och skapa nya fiberanslutningspunkter.

Lokala mål

Gullspångs kommun har beslutat om följande långsiktiga mål för bredbandsutbyggnaden på landsbygden:


- Vi ska öka vår regionala attraktionskraft genom satsningar på god IT-infrastruktur.
- Vi ska förbättra vår service till kommuninvånare och näringsliv.
- Vi ska vara den självklara samordnaren i IT-infrastrukturfrågor.
- Vi ska nå målen i den nationella bredbandsstrategin.

Genomförande

Arbetet med att bygga fibernät i kommunen kommer förhoppningsvis att engagera många personer i vår kommun. För att samtliga kommuninvånare ska få möjlighet att ansluta sig via fiber krävs det koordinering och styrning från kommunen. Genom att kommunen bidrar med medel till stamutbyggnaden får kommunen även styrning på föreningarna så de tar ansvar för större områden samt inte utelämnar någon i kostsamma områden.

Då kommunen gör en satsning så får man också möjlighet att kräva överdimensionering i näten för framtida anslutningar. Om kommunen anser det strategiskt viktigt att själva äga infrastrukturen på sikt i kommunen finns det möjlighet att göra det vid en byggnation tillsammans med fiberföreningarna.

Några viktiga punkter måste vi samlas runt:

-  Vi bygger ett fibernät som alla hushåll och företag på landsbygden ska ha möjlighet att ansluta sig till.





- + Vi ska bygga ett nät som är anpassat för framtida behov, krav och möjligheter.
- + Det är ett höghastighetsnät, 100 Mbit/s.
- + Det är ett öppet nät, dvs. det ska inte bindas till endast en tjänsteleverantör.
- + Nätet ska erbjuda ett brett utbud av konkurrensutsatta bredbandstjänster.
- + Trots att vi använder begrepp som stamnät och anslutningsnät där det kommer att råda olika finansiella lösningar ska nätet tekniskt sett betraktas som ett nät för alla.
- + Som samhällsplanerare är kommunen skyldig att beakta behov av utbyggnad, dvs. identifiera underförsörjda områden, i sin översikts och detaljplanering, reservera mark för bredbandsanläggningar m.m.
- + Gullspångs kommun upplåter kostnadsfritt sin mark för kanalisations- och fiberarbete till fiberföreningarna.
- + All kanalisation ska mätas in.
- + Ingen förening ska kunna neka någon anslutning till nätet.
- + Vi ska arbeta för en samordning av grävningsarbeten och samförläggning av ledningar.
- + Samarbetet regleras i ett samverkansavtal som tecknas mellan den kommunala parten och respektive förening.

Finansiering

Nu finns det möjlighet att nå målen! Genom satsningar av Västra Götalandsregionen, kommunerna, Staten och EU finns det nu flera stödmöjligheter för utbyggnad av bredband på lands- och glesbygden.

Stödmöjligheterna är:

Landsbygdsprogrammets projektstöd för bredbandsutbyggnad

Landsbygdsprogrammets projektstöd är ett stöd som i första hand riktar sig mot fiberföreningar. Stödnivån är 50 procent för kostnaderna för kanalisationen.

Västra Götalandsregionens bredbandsstöd

riktar sig mot att skapa fler och nya fiberpunkter i enlighet med IT-infrastrukturstrategin.

Kanalisationsstöd

Kanalisation innebär att man gräver ner ett tomrör för fiberkabel. Ansökningarna samordnas mellan länsstyrelsen och Västra Götalandsregionen.





Tillsammans med kommunerna så utformar Västra Götalandsregionen regler för att stödja en fortsatt utbyggnad där regionens anvisade medel möts av minst lika mycket från kommunerna och där de offentliga medlen kan kompletteras genom medverkan från kommersiella aktörer.

Kommunerna kan ta del av dessa medel genom att redovisa sina brister, behov och prioriteringar i ett IT-infrastrukturprogram.

Gullspångs kommun har sedan tidigare beviljats stöd med 50 % av kostnaden för den bredbandsutbyggnad som då var aktuell tillsammans med Mariestads kommun och Töreboda kommun. Bidraget är beviljat av Västra Götalandsregionen. Någon ny ansökan behöver inte göras enligt VGR, utan endast kompletteringar utifrån den förstudie som gjorts av byNet.

Här nedan presenteras en beräknad bruttokostnad för den bredbandsutbyggnaden, med sju fiberområden, som redovisas ovan.

PRODUKT	ANTAL	á PRIS	KOSTNAD
MICROKABEL			
96 Kabel installerad	82733	34,75	2 874 972 kr
Sjökabel 96 fiber***	10910	50,00	545 500 kr
KANALISATION			
16/12mm	82733	3,55	293 702 kr
V-Nät	82733	2,50	206 833 kr
Kabelskåp	0	2595	- kr
Nodhus	0	45000	- kr
SUMMA MATERIAL:			3 921 006 kr
TJÄNST			
ENTREPRENAD			
Schakt stam**	82733	40	3 309 320 kr
SUMMA TJÄNSTER:			3 309 320 kr
Kostnad:			7 230 326 kr

***Kostnaden för sjöförläggning är enligt Länsstyrelsens regler för sjökabel.

**Observera att samtliga schakt/sträckningar är baserade på föreningsområden och kommer i vissa områden behöva justeras. byNet kan inte ta ansvar för att det är möjligt att gå över allt där fiberstammen är planerad. Kostnaderna av byggnationen ska ses som en grovkalkylering av vad det skulle kosta samt hur kommunen kan utföra byggnation av fiberstam i kommunen.

Det krävs vidare inventering ute på plats för att fastställa exakta sträckningar. Snittpriset för grävning per meter är 25 SEK. Vi har valt att räkna upp kostnaden per meter för att täcka en del av kostnaden för tryckning under väg.





Leader

Fiberföreningar har möjlighet att söka stöd från Leader Norra Skaraborg. För de som vill jobba med utbyggnad av bredband på landsbygden finns ett stöd som kallas Fibercheckar. Maxbelopp som kan beviljas är på 75 000 kronor. Ideellt arbete krävs som motprestation (cirka 40 %). Ansökan görs på särskild blankett och sökanden ska helst vara en förening men även privatperson eller företag kan söka. Pengarna betalas ut i efterskott mot uppvisande av faktura.

Kostnader som kan ingå i fiberchecken är t.ex:

- ✚ Informationsmaterial.
- ✚ Informationsträffar (föreläsare, lokal, annonsering och fika)
- ✚ Förstudie/projektering

Fiberföreningarna har även möjlighet att söka bidrag hos Länsstyrelsen. Stödet är öppet i första hand för föreningar men i vissa fall kan även kommuner och andra aktörer söka. Stödet är 50 % av kostnaden för kanalisationen det vill säga för att gräva ner tomslang. Man kan få stöd för projektering, grävning, material och dokumentering. Stödet ges alltså inte till fiberkabel, blåsning av fiber eller någon elektronisk utrustning.

Stödet vänder sig till områden som inte kan få bredband på kommersiell väg. Det betyder områden där det finns för få abonnenter för att ett kommersiellt företag ska vilja investera.

