

Fritids- och kulturvanor i Gullspångs kommun 2009



Rapport 2009:6

ISBN 978-91-977837-5-0

1:a upplagan 14 september 2009

© 2009 Anita Boij

A. BOIJ AB – Idé- och produktutveckling, Tranås

Bilderna är hämtade med fotografernas tillstånd från Bildarkivet AB

Innehåll

Bakgrund.....	4
Vad är fritid och vad är kultur?	5
De svarande.....	6
Invånarnas fritids- och kulturaktiviteter	8
Deltagande i aktiviteter	8
Finns mycket eller litet att göra.....	14
Årliga arrangemang.....	15
Medlem i någon förening	16
Invånarnas intresse av fritids- och kulturaktiviteter	17
Invånarnas livssituation.....	22
Sammanfattning och reflektioner	24
Sammanfattning	24
Invånarnas fritids- och kulturaktiviteter.....	24
Invånarnas intresse för fritids- och kulturaktiviteter	25
Invånarnas livssituation.....	25
Reflektioner.....	26
Undersökningens metod.....	28
Metod och tillvägagångssätt.....	28
Bearbetning och analys	28
Metoddiskussion	29
Referenser	30
Bilaga 1. Enkät kommuninvånare	31
Bilaga 2. Synpunkter från de svarande	25
Tidigare rapporter	39

Bakgrund

Sedan den ekonomiska krisen startade hösten 2008 kan man ofta läsa och höra om i massmedia hur kommunernas ansvar för kultur och fritid ifrågasätts. Det finns dock inom andra samhällsområden ett stort intresse för sambandet mellan kultur och hälsa. Så här skrev generaldirektören för Kulturrådet i förordet till en rapport om detta:

Att mäta kulturens påverkan på hälsan är problematiskt på grund av komplexiteten eftersom en mängd faktorer och omständigheter formar våra liv. De forskningsresultat som finns inom området bör tolkas med försiktighet. Kulturaktiviteter kan dock antas motverka inaktivitet och förebygga ohälsa genom kulturens möjligheter att erbjuda upplevelser, insikt, delaktighet och inflytande i samhället, att stimulera människor till att ta vara på och utveckla sin kapacitet, skaffa sig kunskaper, lära sig av erfarenheter och bilda sig uppfattningar. Det är också viktigt att komma ihåg att sambanden även kan gå i andra riktningen. En god hälsa är en av förutsättningarna för ett rikt kulturliv. Genom det pågående arbetet med att undanröja hinder för människor att kunna delta i kulturlivet ökar förutsättningarna för att kulturen ska kunna bidra till god livskvalitet för alla (Kultur – en del av ett hälsosamt liv?).

I Gullspångs kommun, som är Skaraborgs minsta kommun med cirka 5 400 invånare¹, är intresset för sambandet mellan kultur och fritid å ena sidan och hälsa å andra sidan stort. Det fanns önskemål om att få veta mer om vad kommuninvånarna i olika åldrar gjorde på sin fritid, vilka kultur- och fritidsaktiviteter de ägnade sig åt, var intresserade av samt hur de såg på sin hälsa.

A. Boij AB – Idé- och produktutveckling med teologie doktor Anita Boij som utredare fick uppdraget att göra en undersökning om detta. I maj 2009 gick en enkät ut till alla elever i år 7 och 8, till alla gymnasieelever i årskurs 1 och 2 samt till ett urval av den vuxna befolkningen. För att kunna jämföra olika åldersgrupper med varandra valdes alla 30-, 50- och 70-åringar ut. För att få tillräckligt stora svarsgrupper valdes också invånare i närliggande åldrar ut. Mer information om undersökningens metod och tillvägagångssätt finns för den forskningsintresserade läsaren i rapportens sista kapitel.

¹ Uppgiften är hämtad från www.gullspang.se.

Vad är fritid och vad är kultur?

Frågor som väcks i den här typen av undersökningar är vad är fritidsvanor och vad är kulturvanor? Finns det någon skillnad mellan dem och i så fall vilka? Kan man se på kultur och fritid på olika sätt?

De här frågorna kan i sig ge mycket omfattande svar och att göra någon djupare diskussion kring begreppen ingår inte i syftet med den här undersökningen. Det som kan noteras är att själva ordet *fritid* syftar på den tid som individen är ledig. I en vidare bemärkelse kan det innebära all den tid som individen inte går i skolan eller arbetar. I en snävare betydelse kan ordet åsyfta den tid som blir över när vardagliga göromål såsom handla, tvätta, laga mat, städa, läsa läxor, ta hand om sina barn eller gamla föräldrar har avklarats. I den bemärkelsen kan den lediga tiden både skifta mellan dagarna i veckan, mellan olika faser i livet och individer.

Kultur är ett vittomfattande ord som används på olika sätt såsom att kultivera jorden, bakteriekultur, svensk kultur, arbetsplatskultur, finkultur, folkkultur med mera. Ordet härstammar från latinets *cultura* som betyder bearbetning eller odling och åsyftar den andliga och materiella odlingen. Kultur är dock inte bara ett ord utan också ett begrepp som kan ha olika betydelse beroende på dess sammanhang och vad betyder det då? Ja, varken Kulturdepartementet eller Statens kulturråd har på sin hemsida någon definition av begreppet kultur. Inte heller definieras begreppet i Betänkandet av Kulturutredningen eller i flera andra rapporter som handlar om kulturvanor (se *Arenor för alla* 2005, *Kultur – en del av ett hälsosamt liv?* 2008, *Kulturbarometern* 2002, Nilsson 2008). Statens Ungdomsstyrelse har i en av sina rapporter diskuterat relationen mellan begreppen kultur och fritid.

En viss sorts fritidsaktiviteter är de som samlas under rubriken kultur. Man kan till exempel gå en kurs i oljemålning, besöka konserter eller vara med i en teatergrupp på sin fritid. Kultur är då en fritidsaktivitet precis som idrott, datorspel eller att träffa vänner. I den bemärkelsen är fritid ett samlande begrepp, under vilket kultur kan inordnas (Fokus 06).

Kulturaktiviteter behöver dock inte enbart äga rum på fritiden. De kan också ske på skol- eller arbetstid.

I den här undersökningen används begreppet för de aktiviteter som invånarna gör på sin fritid och ingen värdering läggs i vem som ansvarar för aktiviteten, om aktiviteten är i grupp eller enskilt, om aktiviteten i huvudsak handlar om att aktivt delta eller mer passivt vara en åskådare.²

Nästa kapitel ger en beskrivning av de svarandes fritids- och kulturvanor. Därefter följer ett kapitel vad deras intresse för olika fritids- och kulturaktiviteter. Sedan kommer ett kapitel om de svarandes livssituation. Följt av ett kapitel med de kommentarer som de svarande har skrivit i enkäten. För den mer forskningsintresserade läsaren kommer sist i rapporten ett kapitel om utvärderingens metod och genomförande.

² Den definition av kulturbegreppet som finns i Gullspångsmodellen finns på www.gullspangsmodellen.info.

De svarande

Vilka är det som svarat på enkäten? Enkäten skickades eller delades ut till 946 personer i Gullspångs kommun och 565 svar kom in. I tabell 1 visas hur många kvinnor och män som svarat i de olika åldersgrupperna. Det var 20 personer som inte hade uppgett sin ålder eller sitt kön och de finns inte medräknade i tabell 1.

Tabell 1. De som deltagit i undersökningen. Antal och procent

	De svarande			De tillfrågade	
	Kvinnor	Män	Totalt	Svarsprocent	Totalt antal
År 7	30	24	54	84 %	64
År 8	18	25	43	78 %	55
Gymnasieelever	27	29	56	58 %	97
30-åringar	47	38	85	37 %	228
50-åringar	83	61	148*	59 %	244
70-åringar	73	86	159**	62 %	258

*Det var 4 personer i åldersgruppen 50-åringar som inte hade angett sitt kön.

**Det var 1 person i åldersgruppen 70-åringar som inte hade angett sitt kön.

Som synes i tabell 1 är den högsta svarsprocenten är bland högstadieeleverna, vilket säkert beror på att enkäten fylldes i på lektionstid. Övriga fick enkäten via post och som regel ger det en betydligt lägre svarsprocent. För att på ett statistiskt tillförlitligt sätt kunna dra slutsatser om en hel grupp behövs en svarsprocent kring 60 %. Anledningen till det är när många inte svarat (40 % eller mer) kan svaren från dem som valt att inte besvara enkäten förändra resultaten till en betydande del. Det innebär att svaren från 30-åringarna inte kan sägas vara representativa för hela den tillfrågade gruppen.

Eleverna i år 7 och 8 kallas i den här rapporten för högstadieelever, även om det som vanligtvis benämns som högstadiet också omfattar år 9. I de fall det finns stora skillnader mellan eleverna i år 7 och 8 redovisas grupperna var för sig. Det bör också noteras att de som i den här undersökningen benämns som gymnasieelever är kommuninvånare i åldrarna 16–17 år. Oftast går ungdomar i den åldern i gymnasiet, om än inte alla, och därför kallas det för enkelhetens skull för gymnasieelever. De som benämns som 30-åringar är i åldrarna 30–35 år, 50-åringarna är i åldrarna 50–52 år och 70-åringarna är 70–73 år. Anledningen till att de relativt stora åldersspannen är att det i Gullspångs kommun inte fanns så många i en eller ett par åldersgrupper att det kunde bli tillräckligt många svarande för att uppfylla de vetenskapliga riktlinjerna för en grups storlek.³

De vuxna kommuninvånarna fick också svara på några ytterligare frågor om deras familjesituation, sysselsättning och utbildning. Eftersom det kan finnas samband mellan dessa och både fritids- och kulturvanor och intressen. I den här undersökningen har tagits fasta på om man varit ensamstående eller sammanboende samt med eller utan hemmavarande barn, se tabell 2. Anledningen till detta är att fritids- och kulturvanor kan påverkas av individens familjeförhållanden.

³ Uppgiften om antalet kommuninvånare i varje åldersgrupp är hämtad från www.seb.se.

Tabell 2. De vuxnas familjesituation. Procent

Ensamstående utan barn	11 %
Ensamstående utan hemmavarande barn	11 %
Ensamstående med hemmavarande barn	3 %
Sammanboende utan barn	13 %
Sammanboende utan hemmavarande barn	35 %
Sammanboende med hemmavarande barn	26 %

En fjärdedel av de vuxna var ensamstående (25 %) och de övriga var sammanboende. Nästan tre fjärdedelar (70 %) hade inga barn eller inga barn som bodde hemma. Två tredjedelar av 30-åringarna (68 %) hade hemmavarande barn, en dryg tredjedel av 50-åringarna (38 %) hade hemmavarande barn och nästan inga av 70-åringarna hade barn som bodde hemma. I tabell 3 visas de vuxnas huvudsakliga sysselsättning.

Tabell 3. De vuxnas huvudsakliga sysselsättning. Procent

	30-åringar	50-åringar	70-åringar
Arbetar	70 %	83 %	2 %
Tjänstledig/föräldraledig	8 %	1 %	–
Långtidssjukskriven	1 %	1 %	1 %
Studerar	6 %	1 %	–
Arbetslös	10 %	6 %	–
Pensionär	1 %	6 %	97 %
Annat	4 %	1 %	–
Totalt	100 %	100 %	100 %

Tabell 3 visar ungefär de sysselsättningsmönster som man kan förvänta sig för de olika åldersgrupperna. Bland 30-åringarna fanns i förhållande till de andra åldersgrupperna fler som var tjänstlediga eller föräldralediga, som studerade eller var arbetslösa. Bland 50-åringarna arbetade de flesta och bland 70-åringarna var nästan alla pensionärer. Hur var utbildningsnivån bland de vuxna som deltagit i undersökningen? Resultaten återfinns i tabell 4.

Tabell 4. De vuxnas högsta utbildning. Procent

	30-åringar	50-åringar	70-åringar
Grundskola	7 %	22 %	58 %
Gymnasium	62 %	54 %	22 %
Högskola	30 %	22 %	13 %
Annat	–	2 %	7 %
Totalt	100 %	100 %	100 %

Som synes i tabell 4 ökade andelen som hade grundskola eller motsvarande som högsta utbildning med åldern och andelen som hade universitet/högskola eller motsvarande minskade med åldern.

I jämförelse med landet i stort är utbildningsnivån något lägre för invånarna mellan 25–64 år i Gullspångs kommun. Det bör dock poängteras att det är en situation som Gullspångs kommun delar med flera andra kommuner i Skaraborg, exempelvis Tibro, Vara och Tidaholm. I Sverige har också som regel kvinnor högre utbildning än män (Befolkningens utbildning 2008). Dessa resultat återfinns också i den här undersökningen.

Alla i undersökningen fick också svara på om de hade kortast väg till Gullspångs eller Hova tätort. Det var 56 % som hade närmast till Gullspång och 42 % som hade närmast till Hova.

Invånarnas fritids- och kulturaktiviteter

Vad gör kommuninvånarna i Gullspång på sin fritid? Ja, den frågan kan säkert få många svar om invånarna skulle svara helt förutsättningslöst. I olika undersökningar som tidigare gjorts inom området ställs, olika frågor beroende på vad man vill veta. I den här undersökningen har frågorna mestadels handlat om aktiviteter och sysselsättningar som kommunen skulle kunna påverka. För att ändå täcka in vad fritids- och kulturaktiviteter kan handla om, finns också några frågor med som mer handlar om aktiviteter som inte kräver att någon annan leder dem eller ansvarar för dem.

Deltagande i aktiviteter

Alla fick ta ställning till 15 olika aktiviteter och om de deltagit i eller besökt den flera gånger i veckan, ungefär en gång i veckan, ungefär 2-3 gånger i månaden, någon enstaka gång eller aldrig. Den tidsperiod de skulle svara för var de senaste 12 månaderna och aktiviteterna kunde vara i eller utanför kommunen. Dessutom fick högstadieläverna svara på hur ofta de besökte någon fritidsgård.

Endast 12 personer hade angett att det inte var någon av de föreslagna aktiviteterna som de gjorde mer än någon enstaka gång eller aldrig. Det innebär att trots att det fanns ett begränsat antal alternativ har de ändå fångat upp de allra flesta svarandes aktiviteter. I tabell 5 finns svaren från hela svarsgruppen (enkäten i sin helhet finns i bilaga 1).

Tabell 5. Kommuninvånarnas fritids- och kulturaktiviteter. Procent

	Flera ggr per vecka	1 gång per vecka	2-3 ggr per månad	Enstaka gång	Aldrig
Använt datorn till spel, film, chatt med mera	47 %	10 %	8 %	11 %	24 %
Använt motionsspår, promenerat, varit ute i naturen	47 %	19 %	14 %	15 %	6 %
Sysslat med hantverk/handarbete*	37 %	19 %	13 %	18 %	12 %
Skött, tränat eller tävlat med husdjur	20 %	4 %	3 %	12 %	61 %
Motionerat i gym eller annan anläggning	13 %	13 %	9 %	22 %	43 %
Gått på idrottsevenemang	5 %	8 %	14 %	55 %	18 %
Gått till biblioteket	3 %	5 %	21 %	41 %	29 %
Gått på restaurang/pub/café	3 %	8 %	31 %	48 %	11 %
Deltagit i studieförbunds verksamhet	2 %	6 %	3 %	20 %	68 %
Gått till någon religiös sammankomst	2 %	4 %	7 %	36 %	51 %
Deltagit i musik-, dans- el. sångverksamhet	2 %	8 %	3 %	23 %	64 %
Varit på diskotek, danslokal	–	–	4 %	34 %	61 %
Gått på museum eller konstutställningar	–	–	3 %	43 %	53 %
Gått på bio, filmvisning, filmfestival	–	1 %	9 %	68 %	22 %
Gått på konsert, teater, opera, musikal eller liknande	–	–	3 %	47 %	50 %
Grundskolan: gått till fritidsgård	3 %	4 %	17 %	40 %	36 %

*Den fullständiga frågan löd: Sysslat med handarbete/hantverk, mekat med eller vårdat bil/MC/moped, ritat, målat, hållit på med trädgårdsarbete, skrivit dikter och liknande?

Tabell 5 visar att det finns tre aktiviteter som störst andel svarande gjorde *flera gånger i veckan*. De var att

- använda datorn till spel, film, chatt med mera
- använda motionsspår, promenera eller vara ute i naturen
- syssla med hantverk/handarbete med mera

Dessa aktiviteter kan individen göra själv och de kan vara en ordnad gruppverksamhet, men någon form av förening eller gruppverksamhet är inte nödvändig. Flera av dessa aktiviteter innebär så gott som ingen kostnad för individen eller en kostnad som man själv kan styra över. Exempelvis behöver man inga särskilda kläder för att promenera och den som mekar med en bil kanske själv avgöra när en ny bildel ska köpas och om den ska vara en originaldel eller begagnad del. Individen kan också själv bestämma graden av engagemang, hur ofta man vill eller har möjlighet att använda datorn, promenera eller hålla på i trädgården. Aktiviteterna innehåller också att man som individ är en aktiv deltagare snarare än en passiv åskådare.



Aktiviteter som störst andel *aldrig gjorde* var att

- sköta, träna eller tävla med husdjur
- motionera i gym eller annan anläggning
- delta i något studieförbunds verksamhet
- gå till någon religiös sammankomst
- delta i musik-, dans eller sångverksamhet
- vara på discotek eller danslokal
- gå på museum eller konstutställningar
- gå på konsert, teater, opera, musikal eller liknande.

Det flera av de här aktiviteterna har gemensamt att de behöver arrangeras och/eller ledas av någon såsom studieförbundsverksamhet, religiösa sammankomster, musik-, dans eller sångverksamhet samt konserter, teater, opera, musikal eller liknande. Flera av dessa aktiviteter inrymmer också att det är någon form av gruppaktivitet till ex-

empel studieförbundsverksamhet och sångverksamhet. Nästan alla dessa aktiviteter är också förenade med en kostnad. Det kostar att ha ett djur och motionera på ett gym eller i någon annan anläggning kostar antingen inträde eller medlemskort. Den enda aktiviteten som oftast är kostnadsfri är religiösa sammankomster även om en frivillig gåva oftast samlas in. De flesta av de här aktiviteterna kräver också någon form av engagemang från individen. De är snarare deltagare än åskådare. Till undantagen hör möjligtvis konserter och liknande, men det kan verkligen diskuteras om så är fallet.

Det fanns också en grupp av aktiviteter som den största andelen gjorde *någon enstaka gång* och de var att

- gå på idrottsevenemang
- gå till biblioteket
- gå på restaurang/pub/café
- gå på bio, filmvisning, filmfestival

Dessa aktiviteter har det gemensamt att även om någon annan ansvarar för dem, är det helt upp till individen att bestämma när man vill delta utifrån det utbud som finns. Man kan också delta i aktiviteten själv eller tillsammans med flera andra. Den enda av dessa sistnämnda aktiviteter som är helt kostnadsfri är att gå till biblioteket. I de övriga ingår en kostnad. Individen kan också helt bestämma graden av engagemang. Man kan sitta själv på ett café och läsa en tidning eller vara flera stycken som går på ett idrottsevenemang och hejar på sitt lag.

Utöver dessa förvalda alternativ finns det givetvis många fritids- och kulturaktiviteter som inte kommit med i undersökningen, men som för individen kan vara nog så viktiga. Till dessa hör att vara tillsammans med kompisar, familj och vänner, läsa tidningar och böcker, lyssna på radio och se på tv, lösa korsord med mera. För att inte göra en alltför omfattande undersökning och som också stämde med syftet har dock en rad möjliga kultur- och fritidsaktiviteter inte tagits med.

Hittills har redovisningen av resultaten skett för hela svarsgruppen, men man kan anta att det finns skillnader mellan en 15-åring och en 70-åring fritids- och kulturaktiviteter. I tabell 6 redovisas andelen som utövade de olika aktiviteterna 2 gånger i månaden eller oftare fördelat på åldersgrupper. Högstadieläverna bildar tillsammans en åldersgrupp. För att skillnaderna ska vara signifikanta (statistiskt säkerställda) mellan olika åldersgrupper behöver det skilja cirka 10 procentenheter.

Tabell 6. De olika åldersgruppernas fritids- och kulturaktiviteter 2 gånger i månaden eller oftare. Procent

	Högstadi- elever	Gymnasie- elever	30- åringar	50- åringar	70- åringar
Använt datorn till spel, film, chatt med mera	93 %	96 %	76 %	65 %	27 %
Använt motionsspår, promenerat, varit ute i naturen	74 %	70 %	78 %	90 %	77 %
Motionerat i gym eller annan anläggning	57 %	57 %	31 %	26 %	22 %
Gått på restaurang/pub/café	55 %	57 %	48 %	40 %	26 %
Sysslat med hantverk/handarbete*	52 %	46 %	64 %	84 %	74 %
Gått på idrottsevenemang	44 %	23 %	18 %	28 %	21 %
Deltagit i musik-, dans- el. sångverksamhet	36 %	7 %	8 %	7 %	10 %
Skött, tränat eller tävlat med husdjur	35 %	17 %	33 %	30 %	18 %
Gått till biblioteket	33 %	27 %	29 %	31 %	27 %
Gått till någon religiös sammankomst	25 %	7 %	2 %	9 %	19 %
Gått på bio, filmvisning, filmfestival	17 %	7 %	11 %	14 %	2 %
Deltagit i studieförbunds verksamhet	14 %	–	7 %	9 %	20 %
Varit på diskotek, danslokal	8 %	13 %	5 %	3 %	1 %
Gått på museum eller konstutställningar	4 %	–	2 %	4 %	6 %
Gått på konsert, teater, opera, musikal eller liknande	3 %	9 %	1 %	1 %	5 %

*Den fullständiga frågan löd: Sysslat med handarbete/hantverk, mekat med eller vårdat bil/MC/moped, ritat, målat, hållit på med trädgårdsarbete, skrivit dikter och liknande?

Överlag kan sägas att bland högstadieläverna fanns den största andelen som utövade de föreslagna aktiviteterna 2 gånger i månaden eller oftare. Därefter kom 50-åringarna, gymnasieeleverna, 30-åringarna och sist kom 70-åringarna. För att göra resultaten mer överskådliga följer här i tabell 7 de tre aktiviteter som störst andel personer i de olika åldersgrupperna ägnade sig åt och de tre aktiviteter som minst andel ägnade sig åt.

Tabell 7. Vilka tre aktiviteter störst och minst andel ägnade sig åt

Högstadieläver	Gymnasieelever	30-åringar	50-åringar	70-åringar
De tre aktiviteter som STÖRST andel ägnade sig åt				
Använt datorn	Använt datorn	Använt motionsspår	Använt motionsspår	Använt motionsspår
Använt motionsspår	Använt motionsspår	Använt datorn	Sysslat med hantverk/handarbete	Sysslat med hantverk/handarbete
Motionerat i gym	Motionerat i gym o. gått på restaurang	Sysslat med hantverk/handarbete	Använt datorn	Använt datorn
De tre aktiviteter som MINST andel ägnade sig åt				
Gått på konsert	Deltagit i musikverksamhet, gått på religiös sammankomst o. gått på bio	Gått på konsert	Gått på konsert	Varit på diskotek
Gått på museum	Gått på konsert	Gått på museum	Varit på diskotek	Gått på konsert
Varit på diskotek	Varit på diskotek	Varit på diskotek	Gått på museum	Gått på museum

De aktiviteter som *störst andel* högstadieläver samt gymnasieeleverna ägnade sig åt var att använda datorn, använda motionsspår, promenera eller vara ute i naturen och motionera på gym eller i annan anläggning. För gymnasieeleverna kom också att gå

på restaurang, pub eller café på en delad tredje plats. Det var enbart bland gymnasieeleverna som det sistnämnda fanns med bland topp tre-aktiviteterna. Dessa aktiviteter ägnade sig också den största andelen 30-åringar åt, men framför allt datoranvändandet hade minskat signifikant och en annan aktivitet hade fått en högre svarsprocent, nämligen hantverk/handarbete med mera. För 50-åringarna var det samma aktiviteter som störst andel ägnade sig åt som för 30-åringarna, men datoranvändandet hade fortsatt att minska signifikant. Hantverk, handarbete med mera och att använda motionsspår, promenera och vara ute i naturen ökade markant. De aktiviteter som störst andel 70-åringar gjorde var att använda motionsspår, promenera eller vara ute i naturen samt hantverk/handarbete med mera. Däremot var det en liten andel som ägnade sig åt att använda datorn på olika sätt.



Sammanlagt kan sägas om dessa tre aktiviteter att datoranvändandet minskade vartefter åldern ökade bland de vuxna (30-, 50- och 70-åringarna). Att använda motionsspår, promenera eller vara ute i naturen låg på en jämn nivå oavsett ålder, förutom bland 50-åringarna. Bland dem ägnade sig nästan alla (90 %) åt denna aktivitet 2 gånger i månaden eller oftare.

Det fanns tre former av aktiviteter som *minst andel* svarande ägnade sig åt oavsett ålder och det var att gå på museum eller konstupställningar, att gå på konserter, teater, opera, musikal eller liknande samt att gå på diskotek eller danslokal. En anledning till detta kan vara att dessa aktiviteter inte finns i kommunen. De som är intresserade behöver därför åka till någon annan kommun.

För gymnasieeleverna var det dessutom en liten andel som ägnade sig åt musik-, dans- och sångverksamhet. Det var en aktivitet som 36 % av högstadieeleverna höll på med. Andelen sjönk sedan drastiskt i gymnasiet och fortsatte ligga på en jämn låg nivå. En orsak till detta är antagligen att den kommunala musikskolan endast är öppen för elever i år 4–9 i grundskolan. En annan aktivitet som en liten andel gymnasieelever (7 %) ägnade sig åt var att gå till någon religiös sammankomst. Även här var det betydligt fler högstadieelever som deltog och 70-åringar. Detta kan säkerligen förklaras med att många elever i år 8 deltar i konfirmationsundervisning där det ingår att delta i gudstjänster och andra sammankomster. Annan forskning visar att deltagandet i religiösa sammankomster ökar med åldern och så är också fallet i den här undersökningen. Det var också en liten andel eller inga gymnasieelever som gick

på bio, filmvisning eller filmfestivaler samt deltog i något studieförbunds verksamhet. Andelen som gick på bio eller liknande samt deltog i något studieförbunds verksamhet fortsatte sedan att vara låg bland de vuxna också, även om den ökade något bland 30- och 50-åringarna för att sedan minska signifikant för 70-åringarna. När det gäller 30-åringarna och de övriga vuxna var det en liten andel som gick på diskotek eller danslokal.

De förändringar som kan iakttagas mellan åldersgrupperna var att ungdomarna (högstadiel elever och gymnasieeleverna) var flitigast att motionera i gym eller annan anläggning samt att gå på restaurang/pub/café, medan andelen minskade stadigt med tilltagande ålder. Det var även störst andel högstadiel elever som gick på idrottsevenemang. Andelen sjönk sedan signifikant till gymnasieeleverna och gick sedan lite upp och ner mellan åldersgrupperna. Ett liknande förhållande gällde för att sköta, träna eller tävla med husdjur, även om variationerna var större mellan åldersgrupperna.

En aktivitet som höll sig på en *ganska stadig nivå* var att gå till biblioteket. Ungefär en tredjedel inom alla åldersgrupper gjorde det.

Utöver dessa 15 alternativ fick högstadiel eleverna frågan om hur ofta de gick till *fritidsgården*. Nästan en fjärdedel av eleverna (24 %) gick till fritidsgården 2 gånger i månaden eller oftare.

I den här undersökningen finns de flesta signifikanta skillnaderna mellan de olika åldersgrupperna, men det finns också några *skillnader mellan kvinnor och män*. Typiska aktiviteter som signifikant fler kvinnor, oavsett eller nästan oavsett ålder, ägnade sig åt var att använda motionsspår, promenera eller vara ute i naturen, gå till biblioteket, delta i något studieförbunds verksamhet samt att sköta, träna eller tävla med husdjur. För männen fanns inte typiska aktiviteter på samma sätt. Den enda aktivitet som signifikant fler män i olika åldersgrupper ägnade sig åt var att gå på idrottsevenemang. Övriga aktiviteter ägnade sig både kvinnor och män åt. Det innebär att i de flesta aktiviteterna var åldern mer avgörande än könet.

Det finns några samband mellan *att ha hemmavarande barn eller inte*. De som hade hemmavarande barn gick i större utsträckning på bio och använde datorn mer. De som inte hade hemmavarande barn deltog i större utsträckning i något studieförbunds verksamhet.



Finns mycket eller litet att göra

De svarande fick också svara på om det fanns lite eller mycket att göra på fritiden av det som de var intresserade av i Gullspångs kommun. I diagram 1 visas andelen som ansåg att det fanns ganska mycket eller mycket att göra.

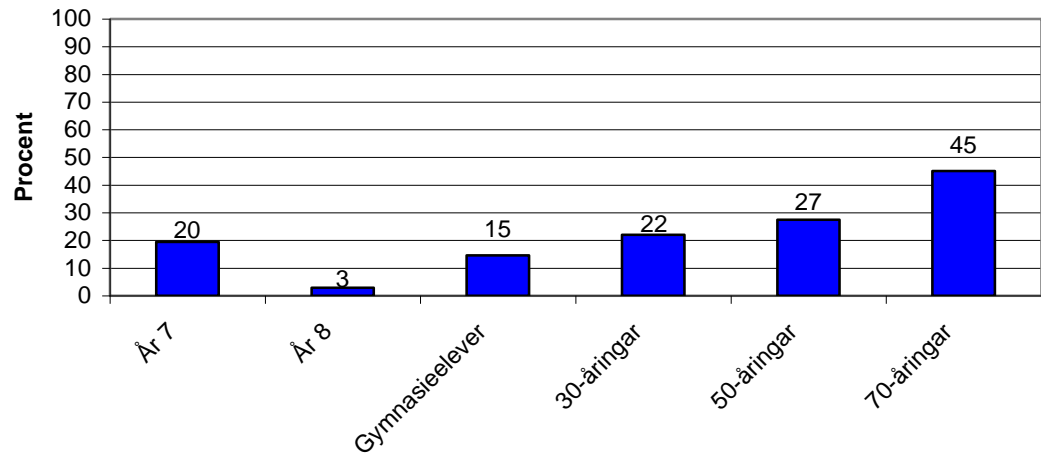


Diagram 1. Det finns mycket att göra på fritiden i kommunen fördelat på de olika åldersgrupperna. Procent

I år 7 var det en femtedel som tyckte att det fanns mycket att göra, men i år 8 var det nästan ingen som tyckte det. Därefter ökade andelen fram till 70-åringarna. Bland de sistnämnda var det nästan hälften som tyckte att det fanns mycket att göra. Det är värt att notera att de som mest ägnade sig åt olika fritids- och kulturaktiviteter – högstadiееleverna – tillhörde dem som ansåg att det fanns litet att göra i Gullspångs kommun. Det indikerar att de, trots sitt engagemang, önskar att det fanns mer att göra.

Svaren på den här frågan uppvisade också signifikanta skillnader mellan kvinnor och män, se diagram 2.

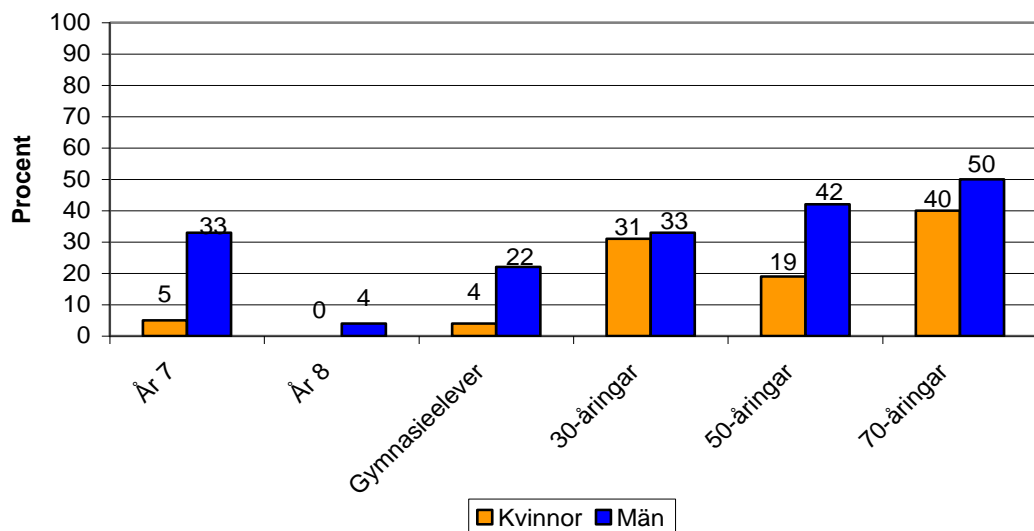


Diagram 2. Det finns mycket att göra på fritiden i kommunen fördelat på kön. Procent

Diagram 2 visar att det bara var flickorna och pojkarna i år 8 samt kvinnorna och männen bland 30-åringarna som var någorlunda överens om hur mycket det fanns att göra. I övrigt ansåg signifikant färre kvinnor än män att det fanns mycket att göra.

Årliga arrangemang

I Gullspångs kommun äger årligen fyra större arrangemang rum. Det är Hova riddarvecka, Laxdagarna, OBK:s bilfest⁴ och Skivmässan i Hova. För att få veta hur kommunen eventuellt kan delta i utvecklingen av dessa arrangemang fick de svarande besvara om de brukade gå på dessa arrangemang.

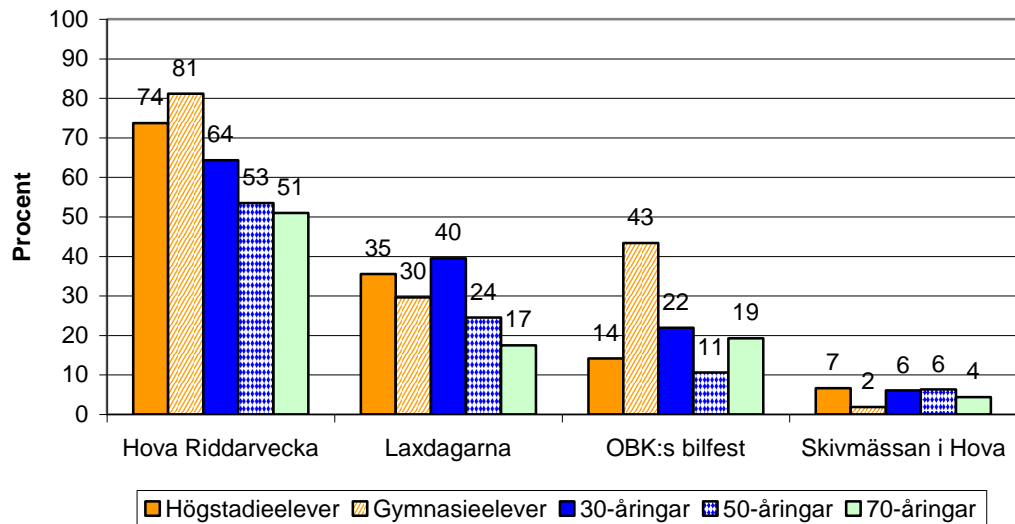


Diagram 3. Besöker arrangemangen varje år fördelat på de olika åldersgrupperna. Procent

Som synes i diagram 3 var Hova riddarvecka det arrangemang som störst andel svarande i de olika åldersgrupperna besökte varje år. Därefter kom Laxdagarna. Skivmässan i Hova var det arrangemang som minst andel i de olika åldersgrupperna besökte. Högstadieeleverna och gymnasieeleverna var de grupper som allra mest besökte Hova riddarvecka årligen. Laxdagarna drog störst andel 30-åringar och OBK:s bilfest drog störst andel gymnasieelever.

Det fanns också en del skillnader mellan könen och beroende på vilken tätort som man bor närmast. När det gäller *kön* var de fler flickor i högstadiet och kvinnor i 30- och 50-års åldern som årligen besökte Hova riddarveckan än pojkar och män i samma åldrar. Laxdagarna besöktes också av fler flickor än pojkar i högstadiet samt i gymnasiet. OBK:s bilfest besöktes av fler män i 30- och 70-års åldern än kvinnor i samma ålder och Skivmässan i Hova besöktes av fler pojkar från högstadiet än flickor. Skillnaderna är signifikanta.

När det gäller vilken *tätort* de svarande har närmast till var det 89 % av dem som hade närmast till Hova som besökte riddarveckan årligen, jämfört med 39 % av dem som hade närmast till Gullspång. Laxdagarna besöktes årligen av 42 % av dem som hade närmast till Gullspång och av 8 % av dem som hade närmast till Hova. OBK:s bilfest besöktes årligen av 26 % av dem som hade närmast till Gullspång jämfört med 9 % av dem som hade närmast till Hova. Skivmässan i Hova besöktes årligen av 78 % av dem som hade närmast till Hova och 21 % av dem som hade närmast till Gullspång. Skillnaderna är statistiskt säkerställda. Som synes har närheten till en tätort mycket stor betydelse för om man besökte ett arrangemang eller inte.

⁴ Förkortningen "OBK" står för Otterbäckens bandyklubb.

Medlem i någon förening

En annan aspekt av kultur- och fridsvanor är föreningslivet. I frågan fanns ingen begränsning till att föreningen skulle finnas i Gullspångs kommun eller inte. Det innebär att de som svarat att de var medlem i någon förening lika gärna kunde vara med i någon lokal förening som i någon nationell. Överlag uppvisade inte svaren några större skillnader mellan åldersgrupperna eller könen. Diagram 4 visar svaren.

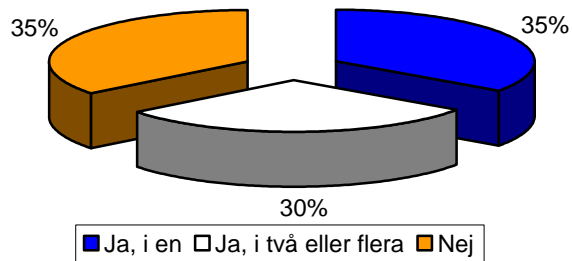


Diagram 4. Medlem i någon förening. Procent

Två tredjedelar av alla svarande (65 %), oavsett ålder och kön, var medlem i någon förening och en tredjedel (30 %) var medlem i två eller flera föreningar.

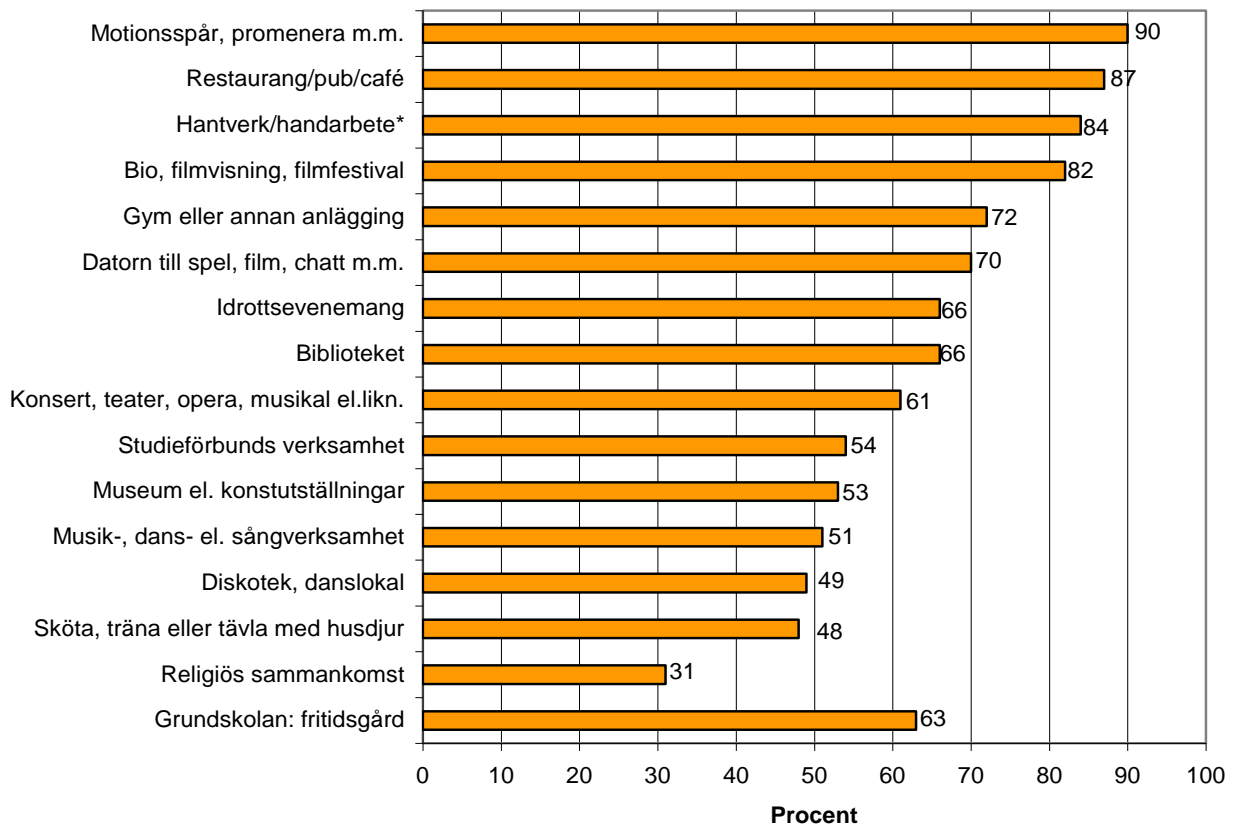


Invånarnas intresse av fritids- och kulturaktiviteter

Hittills har det i rapporten redogjorts för vilka aktiviteter de tillfrågade ägnade sig åt. Dessa aktiviteter kunde även utövas i andra kommuner än Gullspångs kommun. Vilka aktiviteter var de svarande intresserade av att delta i eller besöka i Gullspångs kommun?

De svarande fick återigen ta ställning till samma 15 aktiviteter och om de var ganska eller mycket intresserade, var varken intresserade eller ointresserade, var ganska eller mycket ointresserade. Även här fick högstadieläverna svara på hur intresserade de var av att besöka någon fritidsgård.

Endast 4 personer hade angett att det inte var någon av de föreslagna aktiviteterna som de var intresserade av. I diagram 5 visas andelen som var ganska eller mycket intresserade av de olika föreslagna aktiviteterna.



*Den fullständiga frågan löd: Syssla med handarbete/hantverk, meka med eller vårda bil/MC/moped, rita, måla, hålla på med trädgårdsarbete, skriva dikter och liknande?

Diagram 5. Intresserad av olika kultur- och fritidsaktiviteter. Procent

Som synes är intresset för de angivna kultur- och fritidsaktiviteterna stort. *Över 75 % av de svarande var intresserade av att*

- använda motionsspår, promenera eller vara ute i naturen
- gå på restaurang/pub/café
- syssla med hantverk/handarbete eller liknande
- gå på bio, filmvisning, filmfestival

Det fanns en stor grupp aktiviteter som *mellan 50 och 75 % var intresserade av att:*

- motionera i gym eller annan anläggning
- använda datorn till spel, film, chatt med mera
- gå på idrottsevenemang
- gå till biblioteket
- gå på konsert, teater, opera, musikal eller liknande.
- delta i något studieförbunds verksamhet
- gå på museum eller konstutställningar
- delta i musik-, dans eller sångverksamhet

Det var förhållandevis få aktiviteter som *färre än hälften var intresserade av*. De var att:

- vara på diskotek eller danslokal
- sköta, träna eller tävla med husdjur
- gå till någon religiös sammankomst

En jämförelse mellan vilka aktiviteter de svarande var intresserade av och vilka de verkligen deltog i visar att intresset var betydligt större än det verkliga deltagandet. Det kan ha flera orsaker. En orsak kan vara att det man är intresserad av faktiskt inte finns i Gullspångs kommun. En annan orsak kan vara att intresset är större än själva möjligheten, tiden eller orken att delta i olika aktiviteter. En tredje orsak kan vara att man inte känner till det utbud av aktiviteter som faktiskt finns i Gullspångs kommun.

Resultaten på tidigare frågor har visat att det fanns skillnader mellan olika åldersgrupper och de båda könen. Hur är det när det gäller intresse? I tabell 7 finns de olika åldersgruppernas svar. För att skillnaderna mellan de olika svarsgrupperna ska vara signifikanta behövs, som tidigare nämnts, en skillnad på minst 10 procentenheter.

Tabell 8. De olika åldersgruppernas intresse för olika fritids- och kulturaktiviteter. Procent

	Högstadi- elever	Gymnasie- elever	30- åringar	50- åringar	70- åringar
Gå på bio, filmvisning, filmfestival	96 %	84 %	99 %	88 %	74 %
Motionera i gym eller annan anläggning	93 %	93 %	79 %	73 %	39 %
Delta i musik-, dans- el. sångverksamhet	91 %	94 %	88 %	88 %	62 %
Gå till diskotek, danslokal	83 %	79 %	80 %	78 %	50 %
Använda datorn till spel, film, chatt m.m.	80 %	85 %	92 %	97 %	88 %
Använda motionsspår, promenera m.m.	77 %	63 %	67 %	67 %	58 %
Delta i studieförbunds verksamhet	74 %	70 %	81 %	90 %	89 %
Gå på konsert, teater, opera, musikal el.likn.	67 %	72 %	55 %	50 %	27 %
Gå till biblioteket	64 %	44 %	55 %	49 %	36 %
Syssla med hantverk/handarbete*	63 %	57 %	57 %	67 %	58 %
Museum el. konstutställningar	60 %	52 %	49 %	56 %	41 %
Gå till religiös sammankomst	44 %	52 %	71 %	80 %	69 %

*Den fullständiga frågan löd: Syssla med handarbete/hantverk, meka med eller vårda bil/MC/moped, rita, måla, hålla på med trädgårdsarbete, skriva dikter och liknande?

Gå på idrottsevenemang	37 %	30 %	54 %	72 %	54 %
Gå till restaurang/pub/café	36 %	28 %	55 %	66 %	57 %
Sköta, träna eller tävla med husdjur	15 %	7 %	13 %	34 %	55 %

De som generellt sett hade störst intresse av att delta i olika kultur- och fritidsaktiviteter var 50-åringarna. Därefter kom 30-åringarna, högstadieläverna, gymnasieeleverna och sist kom 70-åringarna. I tabell 9 visas vilka aktiviteter 75 % eller fler av de svarande var intresserade av.

Tabell 9. Vilka aktiviteter 75 % eller fler var intresserade av

Högstadieläver	Gymnasieelever	30-åringar	50-åringar	70-åringar
De aktiviteter som STÖRST andel var intresserade av (75 % eller fler)				
Gå på bio	Delta i musikverksamhet	Gå på bio	Använda datorn	Delta i studieförbundsverksamhet
Motionera i gym	Motionera i gym	Använda datorn	Delta i studieförbundsverksamhet	Använda datorn
Delta i musikverksamhet	Använda datorn	Delta i musikverksamhet	Gå på bio o. delta i musikverksamhet	Motionera i gym
Gå på diskotek	Gå på bio	Delta i studieförbundsverksamhet	Gå på religiös sammankomst	-
Använda datorn	Gå på diskotek	Gå på diskotek	Gå på diskotek	-
Använda motionsspår	-	Motionera i gym	-	-

De aktiviteter som *störst andel (75 % eller fler) var intresserade av* var bland högstadieläverna att gå på bio, motionera i gym eller annan anläggning, delta i musik-, dans- eller sångverksamhet, gå på diskotek, använda datorn på olika sätt samt att använda motionsspår, promenera och vara ute i naturen. Dessa aktiviteter var också gymnasieeleverna intresserade av, men intresset för att använda motionsspår, promenera och vara ute i naturen var mindre. Även bland 30-åringarna var intressena ganska lika, men intresset för att motionera på gym eller liknande anläggning hade minskat och intresset för att delta i något studieförbunds verksamhet hade ökat. Bland 50-åringarna fanns ungefär samma intressen som bland 30-åringarna, men intresset för att gå på bio hade minskat och intresset av att gå på någon religiös sammankomst hade ökat. Det intresset var som störst bland 50-åringarna, även om intresset i övrigt ökade med åldern. Bland 70-åringarna fanns det största intresset av att delta i något studieförbunds verksamhet och att använda datorn på olika sätt. Flera intressen som de andra åldersgrupperna hade minskade betydligt hos 70-åringarna. Som synes har de olika åldersgrupperna ganska lika intressen fram till 70-års åldern då intresset för olika aktiviteter överlag hade minskat.



De aktiviteter som *minst andel (25 % eller färre)* var intresserade av var överlag få. Det var endast intresset för att sköta, träna och tävla med husdjur som var lågt bland högstadieleverna, gymnasieeleverna och 30-åringarna. Detta intresse ökade sedan bland 50- och 70-åringarna.

Utöver det kan nämnas att intresset för några aktiviteter var som störst bland högstadieleverna för att sedan minska med åldern. Det gäller till exempel intresset för att använda motionsspår, promenera och vara ute i naturen och att gå till biblioteket. Även intresset av att gå på konserter, teater, opera, musikal eller liknande var större hos ungdomarna (högstadieleverna och gymnasieeleverna) än hos de vuxna 30-, 50- och 70-åringarna). Det fanns också några aktiviteter där intresset ökade med åldern ända fram till 50-åringarna och de var att gå på restaurang, pub eller café samt att gå på idrottsevenemang. Intresset för att syssla med hantverk, handarbete med mera var störst bland högstadieleverna samt 50-åringarna.

Det var också 63 % av högstadieleverna som var intresserade av att besöka *fritidsgården*.

När det gäller *kön* fanns det för nästan alla föreslagna fritids- och kulturaktiviteter ett signifikant större intresse hos kvinnorna än hos männen. Alla eller nästan alla åldersgrupper av kvinnor var mer intresserade att delta i musik-, dans- eller sångverksamhet, att använda motionsspår, promenera eller vara ute i naturen, i något studieförbunds verksamhet, gå på konserter, teater, opera, musikal eller liknande och gå till biblioteket. Det fanns en aktivitet som kvinnor och män var lika mycket intresserade av och det var att gå på restaurang, pub eller café. Det fanns också en grupp aktiviteter där skillnaderna bara fanns mellan kvinnor och män i en åldersgrupp och de var att gå på bio, gå på diskotek, använda datorn på olika sätt, syssla med hantverk eller handarbete och. Det var bara kvinnor i 70-års åldern som var mer intresserade än männen att gå på bio och det var bara män i 70-års åldern som var mer intresserade av att använda datorn på olika sätt. Pojkarna på gymnasiet var också mer intresserade av hantverk eller liknande än flickorna samt att flickorna i högstadiet var mer intresserade av att gå på diskotek och gå till fritidsgården. Den enda aktiviteten som männen var signifikant mer intresserade av var att gå på idrottsevenemang.

Att ha hemmavarande barn påverkade också intresset för olika fritids- och kul-

turaktiviteter. Att ha hemmavarande barn ökade intresset för att gå på bio, motionera på gym eller i annan anläggning, använda datorn på olika sätt, gå på idrottsevenemang och gå ut på restaurang, pub eller café. Dessa resultat är kanske lite överraskande. Man skulle kunna tänka sig att den som har hemmavarande barn har mindre intresse för att göra egna aktiviteter. Samtidigt kan man tänka precis tvärtom att det är betydelsefullt att ha egna intressen. Det är också möjligt att de svarande tänker sig att flera av de här aktiviteterna är tillsammans med barnen.



Invånarnas livssituation

Det finns inom folkhälsoforskningen många olika indikatorer på individens hälsa och välmående. I den här undersökningen har två frågor ställts om hur de svarande upplevde sin hälsa och hur nöjda de var med livet. Överlag upplevde de flesta tillfrågade sin hälsa som god, se diagram 6.

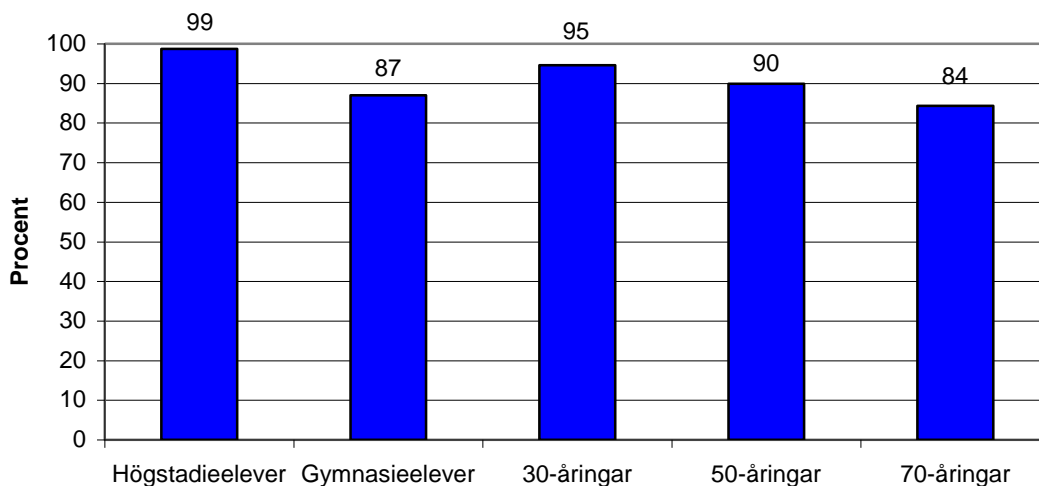


Diagram 6. Upplevde hälsan som god fördelat på åldersgrupper. Procent

Ur ett folkhälsoperspektiv är det mycket positivt att en så stor del av de svarande upplevde sin hälsa som god.

De grupper där inte riktigt lika många ansåg att deras hälsa var god var elever i år 1 på gymnasiet och 70-åringarna. När man studerar dessa grupper ytterligare blir det tydligt att det framför allt var färre flickor i gymnasiet som upplevde sin hälsa som god. Diagram 7 visar om de olika åldersgrupperna var nöjda med livet.

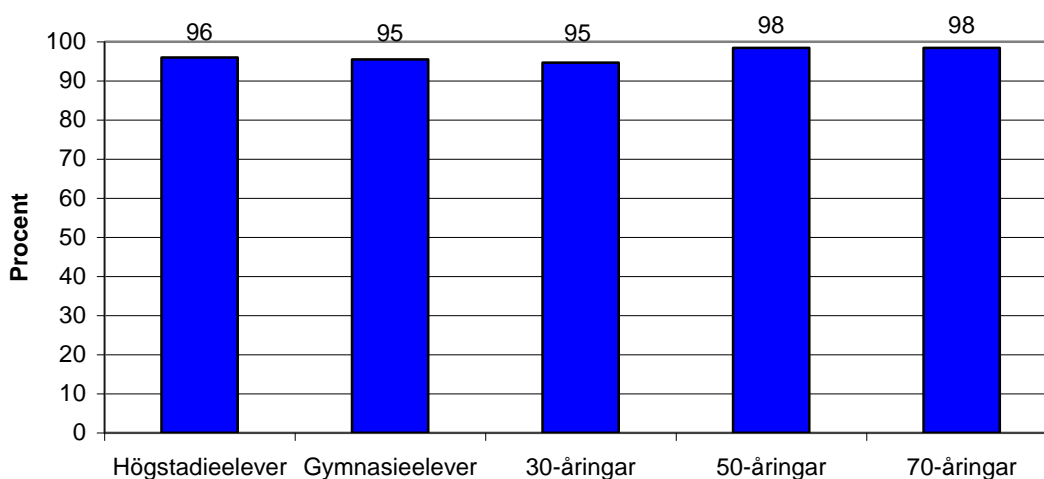


Diagram 7. Var nöjda med livet fördelat på åldersgrupper. Procent

Nästan alla var nöjda med livet, även de grupper som inte upplevde sin hälsa riktigt så god som övriga. Även detta är ett mycket positivt resultat. Svaren visar inga större skillnader mellan kvinnor och män.

Finns det några samband mellan dessa två frågor om livssituationen och utövan-
det av olika fritids- och kulturaktiviteter samt intresset för dem?

Trots att de flesta upplevde sin hälsa som god, fanns det signifikanta skillnader. De
som upplevde sin hälsa som dålig gjorde i mindre utsträckning i följande aktiviteter:

- Använde datorn på olika sätt
- Använde motionsspår, promenerade eller var ute i naturen
- Gick på idrottsevenemang.

De som var missnöjda med livet, gjorde som regel inte färre aktiviteter än de som
var nöjda med livet, förutom en aktivitet och den var att använda motionsspår, pro-
menera eller vara ute i naturen.

Det fanns också statistiskt säkerställda samband mellan livssituationen och intres-
set för olika fritids- och kulturaktiviteter. De som upplevde sin hälsa som dålig var
signifikant mindre intresserade av att:

- motionera i gym eller annan anläggning
- använda datorn på olika sätt
- använda motionsspår, promenera eller vara ute i naturen
- gå på konsert, teater, opera, musikal eller liknande.
- gå på museum eller konstutställningar
- gå på idrottsevenemang

De som var missnöjda med livet var signifikant mindre intresserade av att:

- motionera i gym eller annan anläggning
- använda motionsspår, promenera eller vara ute i naturen
- gå på idrottsevenemang
- gå på restaurang, pub eller café

Som synes finns det samband mellan framför allt den upplevda hälsan och deltagan-
det i olika fritids- och kulturaktiviteter. De som upplevde sin hälsa som dålig deltog i
mindre utsträckning och var mindre intresserade av en del av de angivna fritids- och
kulturaktiviteterna. Att vara missnöjd med livet gav inte lika många samband med
deltagande och intresse av olika aktiviteter. Däremot går det inte att uttala sig om det
enbart är den upplevda hälsan som påverkade deltagandet i olika fritids- och kultur-
aktiviteter, men ett samband finns. Som tidigare finns det mycket som påverkar och
formar en människas liv.

Sammanfattning och reflektioner

Det är dags att sammanfatta och reflektera kring de resultat som framkommit. Syftet med undersökningen var, som tidigare nämnts, att få kunskap om ungdomars och vuxnas fritids- och kulturvanor samt behov av ytterligare kultur- och fritidsutbud i Gullspångs kommun.

Sammanfattning

I maj 2009 gick en enkät ut till alla elever i år 7 och 8, till alla gymnasieelever i årskurs 1 och 2 samt till ett urval av den vuxna befolkningen. För att kunna jämföra olika åldersgrupper med varandra valdes alla 30-, 50- och 70-åringar och för att få tillräckligt stora svarsgrupper valdes också invånare i närliggande åldrar ut. Totalt skickades eller delades enkäten ut till 946 personer i Gullspångs kommun och 565 svar kom in.

Invånarnas fritids- och kulturaktiviteter

De aktiviteter som störst andel högstadieelever och gymnasieeleverna ägnade sig åt 2 gånger i månaden eller oftare var att använda datorn och använda motionsspår, promenera eller vara ute i naturen. Dessa aktiviteter ägnade sig också den största andelen 30-åringar åt, men framför allt datoranvändandet hade minskat signifikant och en annan aktivitet hade fått en högre svarsprocent, nämligen hantverk/handarbete med mera. För 50-åringarna var det samma aktiviteter som störst andel ägnade sig åt som för 30-åringarna, men datoranvändandet hade fortsatt att minska signifikant. Hantverk, handarbete med mera och att använda motionsspår, promenera och vara ute i naturen ökade markant. De aktiviteter som störst andel 70-åringar gjorde var att använda motionsspår, promenera eller vara ute i naturen samt hantverk/handarbete med mera. Däremot var det en liten andel som ägnade sig åt att använda datorn på olika sätt. Nästan en fjärdedel av högstadieeleverna (24 %) gick till fritidsgården 2 gånger i månaden eller oftare.

I år 7 var det en femtedel som tyckte att det fanns *mycket att göra i Gullspångs kommun*, men i år 8 var det nästan ingen som tyckte det. Därefter ökade andelen fram till 70-åringarna. Bland de sistnämnda var det nästan hälften som tyckte att det fanns mycket att göra. Det var bara flickorna och pojkarna i år 8 samt kvinnorna och männen bland 30-åringarna som var någorlunda överens om hur mycket det fanns att göra. I övrigt ansåg signifikant färre kvinnor än män att det fanns mycket att göra.

Hova riddarvecka det *arrangemang* som störst andel i de olika åldersgrupperna besökte varje år. Därefter kom Laxdagarna och OBK:s bilfest. Skivmässan i Hova var det *arrangemang* som minst andel i de olika åldersgrupperna besökte. Närheten till en tätort hade mycket stor betydelse för om man besökte ett *arrangemang* eller inte.

När det gäller *medlemskap i olika föreningar* var två tredjedelar av alla svarande (65 %), oavsett ålder och kön, medlem i någon förening och en tredjedel (30 %) var medlem i två eller flera föreningar.

Invånarnas intresse för fritids- och kulturaktiviteter

Det fanns ett stort intresse för de i undersökningen angivna kultur- och fritidsaktiviteterna. Över 75 % av de svarande var intresserade av att använda motionsspår, promenera eller vara ute i naturen, gå på restaurang/pub/café, syssla med hantverk/handarbete eller liknande eller gå på bio, filmvisning, filmfestival. En jämförelse mellan vilka aktiviteter de svarande var intresserade av och vilka de verkligen deltog i visar att intresset var betydligt större än det verkliga deltagandet. Det kan ha flera orsaker. En orsak kan vara att det man är intresserad av faktiskt inte finns i Gullspångs kommun. En annan orsak kan vara att intresset är större än själva möjligheten, tiden eller orken att delta i olika aktiviteter. En tredje orsak kan vara att man inte känner till det utbud av aktiviteter som faktiskt finns i Gullspångs kommun. De som generellt sett hade störst intresse av att delta i olika kultur- och fritidsaktiviteter var 50-åringarna. Därefter kom 30-åringarna, högstadieläverna, gymnasieeleverna och sist kom 70-åringarna. När det gäller kön fanns det för nästan alla föreslagna fritids- och kulturaktiviteter ett signifikant större intresse hos kvinnorna än hos männen.



Invånarnas livssituation

I den här undersökningen har två frågor ställts om hur de svarande upplevde sin livssituation och de handlade om hälsa och nöjdhet med livet. Överlag upplevde de flesta sin hälsa som god (84–99 %). De grupper där inte riktigt lika många ansåg att deras hälsa var god var gymnasieelever och 70-åringarna. När man studerar dessa grupper ytterligare blir det tydligt att det framför allt var färre flickor i gymnasiet som upplevde sin hälsa som god. Nästan alla var nöjda med livet, även de grupper som inte upplevde sin hälsa riktigt så god som övriga. Även detta är ett mycket positivt resultat. Svaren visar inga större skillnader mellan kvinnor och män. Det finns samband mellan framför allt den upplevda hälsan och deltagandet i olika fritids- och kulturaktiviteter. De som upplevde sin hälsa som dålig deltog i mindre utsträckning

och var mindre intresserade av en del av de angivna fritids- och kulturaktiviteterna. Att inte vara nöjd med livet gav inte lika många samband med deltagande och intresse av olika aktiviteter. Däremot går det inte att uttala sig om det enbart är den upplevda hälsan som påverkade deltagandet i olika fritids- och kulturaktiviteter, men ett samband finns.

Reflektioner

Det finns många reflektioner att göra kring resultaten i undersökningen utifrån olika perspektiv.

För det första visar undersökningen att överlag hade *de som deltagit i undersökningen en eller flera fritids- eller kulturaktiviteter som de gjorde 2 gånger i månaden eller oftare*. De aktiviteter som störst andel utövade handlar om aktiviteter där individen själv kan avgöra när och hur ofta aktiviteten skulle göras, såsom använda datorn eller ta en promenad. Individen kunde också själv avgöra kostnadsnivån för dessa aktiviteter. Det vill säga att de inte per automatik var förenade med någon större kostnad. De aktiviteter som minst andel gjorde, såsom gå på museum, konstutställningar, konserter, teater, opera, musikal eller liknande styrs helt av tillgång och öppettider. De är också förenade med en kostnad.

Undersökningen visar också *alla svarande hade ett intresse av en eller flera föreslagna aktiviteter*, men också att det fanns ett större intresse för olika aktiviteter än det verkliga deltagandet. Intresset fanns både för aktiviteter som individen själv styrde över (exempelvis använda dator) och aktiviteter som styrda av tillgång (motionera på gym, delta i musik-, dans- eller sångverksamhet, delta i något studieförbunds verksamhet). Man kan fundera över om det just är tillgång och kostnad som får till följd att en del aktiviteter inte utövas i samma omfattning som de är intressanta. Även om tillgången skulle öka en del aktiviteter, skulle de kanske ändå väljas bort på grund av kostnaden.

För det tredje visar undersökningen att *de allra flesta svarande upplevde sin hälsa som god och var nöjda med livet*, vilket ur ett folkhälsoperspektiv är mycket positivt. Det som verkar påverka intresse och deltagande i olika aktiviteter var ålder mer än den upplevda hälsan och nöjdheten med livet. De äldres deltagande och intresse var betydligt lägre än deras upplevda hälsa och nöjdhet med livet.

För kommunens del väcker undersökningen flera viktiga frågor att besvara. *Vilken roll ska kommunen ha* när det gäller fritids- och kulturutbudet? Ska kommunen ha en mer fostrande roll, det vill säga erbjuda kommuninvånarna olika aktiviteter oavsett om deltagande eller intresset för dem är särskilt stora, därför att det finns ett fritids- och kulturvärde i detta? Ska kommunen istället ha en mer utförarroll, det vill säga att kommunen anordnar de verksamheter som invånarna är intresserade av och redan gör? Det finns nog, åtminstone omedvetet, olika uppfattningar om detta som synliggörs i reglerna för bidrag till föreningar, i vilka anläggningar eller lokaler som kommunen äger och ansvarar för samt i vilket utbud som erbjuds av kommunen när det gäller fritid och kultur. En annan fråga är vilken verksamhet bör och behöver kommunen stödja? Är det den verksamhet som det inte finns så mycket av eller den verksamhet som når många?

Undersökningen väcker också frågor kring ideella föreningars, kyrkors, studie-

förbunds med fleras fritids- och kulturutbud. *Vilken roll spelar redan den ideella sektorn och vilken roll kan den spela i Gullspångs kommun?* Oavsett olika inriktningar på föreningar kan man inte komma ifrån att de också är viktiga för fritids- och kulturlivet. Kanske kan resultaten visa på områden att fördjupa eller förnya. Det kan också finnas delar av fritids- och kulturutbudet där kommun och föreningar med fördel kan samarbeta ännu mer.

Som undersökningen visat har de svarande många åsikter om hur kultur- och fritidsutbudet Gullspångs kommun är för tillfället och förslag på hur det kan utökas. I en del kommuner har man tillsatt kommunala pensionärsråd och kommunala handikappråd med representanter från både kommun och föreningsliv. För att *följa upp invånarnas åsikter och engagemang* kanske det vore av värde att bilda ett kommunalt kultur- och fritidsråd med representanter från både kommun och föreningsliv som ett komplement till de grupper och råd som redan finns. Ett sådant råd skulle kunna fungera som ett forum där invånarnas åsikter och förslag tas upp för bearbetning. Av alla förslag som inkommit i den här undersökningen finns säkerligen en del verksamheter som bör prioriteras. Ytterligare verksamhet för ungdomar är något som många poängterat. Andra förslag kan kanske någon förening ta till sig och göra något av. Dessutom finns förslag som kräver långsiktig kommunal planering. Oavsett i vilken form invånarnas åsikter följs upp är det viktigt för framtida planering att de tas till övervägande och att kanaler finns för att återkoppla till invånarna vilka åtgärder som eventuellt kommit till stånd.

En sista reflektion är att om man antar att hälsa, kultur och fritid samverkar, *hur kan då kommun och föreningar arbeta för att bli ännu mer hälsofrämjande?* Vilka målgrupper bör man ur ett hälsoperspektiv satsa extra på? De som redan har en god hälsa för att de ska behålla den? De som har en sämre hälsa för att den ska bli bättre?

Slutligen kan konstateras att i ekonomiskt tuffa och kärva tider har Gullspångs kommun på ett föredömligt sätt gått mot strömmen. Istället för att automatiskt dra ner på kultur- och fritidsverksamhet, vill de veta mer om invånarnas fritids- och kulturvanor för att på sikt kunna arbeta mer med kultur- och fritidsfrågor ur ett folkhälsoperspektiv.

Undersökningens metod

I all forskning, från enkla lokala undersökningar till stora, komplexa internationella studier, finns metodfrågor som åtminstone ur ett forskningsperspektiv behöver besvaras och diskuteras. Dessa frågor kan gälla undersökningens syfte, uppläggning, metod, urval, bearbetning, resultatpresentation med mera. Beroende på en undersökningens syfte och målgrupp kan metoddiskussionen vara mer eller mindre utförlig. I det här kapitlet görs en kortfattad beskrivning och diskussion av metod och genomförande för den forskningsintresserade läsaren.

Syftet med undersökningen var, som tidigare nämnts, att få kunskap om ungdomars och vuxnas fritids- och kulturvanor samt behov av ytterligare kultur- och fritidsutbud i Gullspångs kommun.

Metod och tillvägagångssätt

I samråd med uppdragsgivaren beslutades att göra en enkätundersökning till utvalda åldersgrupper bland invånarna i Gullspångs kommun, ett så kallat stratifierat urval. De åldersgrupper som var av särskilt intresse var elever i år 7 och 8 i grundskolan, elever i år 1 och 2 på gymnasiet, 30-, 50- och 70-åringar. I dessa grupper valdes alla ut till att delta i undersökningen. För att få tillräckligt stora grupper för att uppfylla de vetenskapliga riktlinjerna för en svarsgrupps storlek behövde flera åldersgrupper tillfrågas. De som i den här undersökningen benämns som 30-åringar är i åldrarna 28–35 år, 50-åringarna är i åldrarna 46–53 år och 70-åringarna är 67–76 år. Anledningen till att de relativt stora åldersspannen är att det i Gullspångs kommun inte fanns så många i en eller ett par åldersgrupper att det kunde blir tillräckligt många svarande.

Tillsammans med uppdragsgivaren togs en enkät fram, i bilaga 1 återfinns enkäten. Enkäten var på fyra sidor och frågorna var i huvudsak slutna, vilket innebar att det fanns förvalda svarsalternativ att ta ställning till. Förutom några bakgrundsfrågor om kön, födelseår med mera ställdes frågor om vilka kultur- och fritidsaktiviteter de svarande deltagit i eller besökt, vilka aktiviteter de var intresserade av och om deras livssituation. Till enkäten hörde också ett informationsbrev om undersökningen. Där stod det också att alla som besvarade enkäten deltog i ett lotteri.

Eleverna i högstadiet fick besvara enkäten på lektionstid och övriga fick enkäten via post. Enkäterna delades/skickades ut i början av maj. Cirka två veckor efter postutskicket sändes en påminnelse ut till alla som inte besvarat enkäten och ytterligare två veckor senare skickades en andra påminnelse ut. Den andra påminnelsen innehöll återigen också enkät och svarskuvert. Totalt skickades eller delades enkäten ut till 946 personer i Gullspångs kommun och 565 svar kom in.

Bearbetning och analys

Enkäterna bearbetades kvantitativt. Enkätsvaren har matats in i programmet Excel för att sedan analyseras med hjälp av statistikprogrammet SPSS (Statistical Package for the Social Sciences). I analysen har beräkningar skett av frekvens, medelvärde,

olika korstabeller, indexeringar, korrelation med mera. Den signifikansnivå som använts är 0,05, vilket innebär att sannolikheten för att skillnaden är åstadkommen av slumpfel är fem hundra delar eller mindre.

Metoddiskussion

I kvantitativa undersökningar är ofta urvalet och bortfallet en viktig och svår fråga. Urvalet skedde i två steg. Först gjordes ett stratifierat urval där några specifika åldersgrupper var av särskilt intresse och därefter tillfrågades alla inom de utvalda grupperna. För att resultaten ska kunna sägas vara representativa för en hel åldersgrupp behövs en svarsprocent kring 60 %. Anledningen till det är när många inte svarat (40 % eller mer) kan svaren från dem som valt att inte besvara enkäten förändra resultaten till en betydande del. Det innebär att svaren från 30-åringarna inte kan sägas vara representativa för hela den tillfrågade gruppen. De övriga grupperna, förutom högstadieläverna, ligger på gränsen för vad som kan betraktas som representativt. Resultaten för alla utom 30-åringarna betraktas i den här undersökningen som representativa. Däremot är inte resultaten representativa för hela befolkningen i Gullspångs kommun. För att uppnå det hade ett annat urval behövts.

Man bör dock ha i minnet att en viss osäkerhet kring representativiteten ändå återstår och gör så i alla urvalsundersökningar. Det är rimligt att anta att en del grupper i befolkningen är mer svarsbenägna än andra. Exempelvis är människor med god hälsa mer svarsbenägna än de med dålig hälsa och de som är intresserade av frågor om kultur och fritid är mer svarsbenägna. Eftersom denna osäkerhet finns i alla undersökningar bör de inte överdrivas.

De resultat som framkommit i undersökningen kan mycket väl ligga till grund för framtida planering av fritids- och kulturverksamhet med ett hälsoperspektiv.

Referenser

Arenor för alla. En studie om ungas kultur- och fritidsvanor. 2005. Stockholm, Statens ungdomsstyrelse. Skrift 2005:1

Befolkningens utbildning 2008. Sveriges officiella statistik. Statistiska meddelanden UF 37 SM 910. Stockholm: Statistiska centralbyrån

Fokus 06. En analys av ungas kultur och fritid. Stockholm. Ungdomsstyrelsen. Skrift 2006:4

Kultur – en del av ett hälsosamt liv? 2008. Stockholm. Kulturrådet. Skrift 2008:4

Kulturbarometern 2002. Stockholm. Kulturrådet. Skrift 2003:1

Nilsson, Åsa (2008): *Livsstil och kulturvanor i Sverige 2007.* Göteborg: SOM-institutet. Rapport 2008:13

<http://www.h.scb.se/kommunfakta/pyramider/pyra_frame.asp?region=1447> Hämtad 2009-08-22

<<http://www.gullspang.se/download/205/x/FAKTA%2007.pdf>> Hämtad 2009-08-22

Bilaga 1. Enkät kommuninvånare

Till kommuninvånare

Våren 2009

Påverka kultur och fritidsverksamhet i Gullspångs kommun!

Ifyllandet av enkäten

Deltagandet i utvärderingen är frivilligt och alla svar kommer att behandlas anonymt. Besvara frågorna genom att sätta ett kryss för det svar som stämmer bäst för dig. Sätt bara kryss i en ruta, om inte annat anges. De små siffrorna som står efter kryssrutorna är till för bearbetningen av enkäterna.

TACK PÅ FÖRHAND! Dina svar är värdefulla för helhetsbilden!

Det handlar om dig

1. Är du kvinna eller man?

1. Kvinna
 2. Man

2. Vilket år är du född?.....

3. Hur är din familjesituation?

1. Ensamstående utan barn
 2. Ensamstående utan hemmavarande barn
 3. Ensamstående med hemmavarande barn
 4. Sammanboende utan barn
 5. Sammanboende utan hemmavarande barn
 6. Sammanboende med hemmavarande barn

4. Vad är din huvudsakliga sysselsättning?

1. Arbetar (hel- eller deltid) *Gäller även om du är korttidssjukskriven*
 2. Tjänstledig/föräldraledig
 3. Långtidssjukskriven (mer än tre månader)
 4. Studerar
 5. Arbetslös
 6. Pensionär (förtids- eller ålderspensionär)
 7. Annat

5. Vilken är din högsta utbildning?

1. Grundskola eller motsvarande
 2. Gymnasium, komvux, folkhögskola eller motsvarande
 3. Universitet/högskola eller motsvarande
 4. Annat

6. Har du kortast väg till Gullspångs eller Hova tätort?

1. Gullspång
 2. Hova
 3. Ingetdera/lika långt

Det handlar om kultur och fritid

7. Finns det lite eller mycket att göra på fritiden av det som du är intresserad av i Gullspångs kommun?

1. Det finns väldigt lite att göra
 2. Det finns ganska lite att göra
 3. Det finns varken lite eller mycket att göra
 4. Det finns ganska mycket att göra
 5. Det finns väldigt mycket att göra

8. Hur ofta har du deltagit eller besökt dessa kultur- eller fritidsverksamheter de senaste 12 månaderna (i eller utanför kommunen)?

Markera en ruta på varje delfråga.

	<i>Flera gånger i veckan</i>	<i>Ungefär en gång i veckan</i>	<i>Ungefär 2–3 gånger i månaden</i>	<i>Någon enstaka gång</i>	<i>Aldrig</i>
a) Gått på bio, filmvisning, filmfestival?	<input type="checkbox"/> 1	<input type="checkbox"/> 2	<input type="checkbox"/> 3	<input type="checkbox"/> 4	<input type="checkbox"/> 5
b) Motionerat i gym, sport-/idrottsanläggning eller annan lokal?	<input type="checkbox"/> 1	<input type="checkbox"/> 2	<input type="checkbox"/> 3	<input type="checkbox"/> 4	<input type="checkbox"/> 5
c) Deltagit i musik, sång eller dansverksamhet?	<input type="checkbox"/> 1	<input type="checkbox"/> 2	<input type="checkbox"/> 3	<input type="checkbox"/> 4	<input type="checkbox"/> 5
d) Varit på diskotek, danslokal?	<input type="checkbox"/> 1	<input type="checkbox"/> 2	<input type="checkbox"/> 3	<input type="checkbox"/> 4	<input type="checkbox"/> 5
e) Använt datorn till olika spel, film, bloggat, varit inne på hemsidor, chattat med mera?	<input type="checkbox"/> 1	<input type="checkbox"/> 2	<input type="checkbox"/> 3	<input type="checkbox"/> 4	<input type="checkbox"/> 5
f) Använt motionsspår, promenerat, varit ute i naturen?	<input type="checkbox"/> 1	<input type="checkbox"/> 2	<input type="checkbox"/> 3	<input type="checkbox"/> 4	<input type="checkbox"/> 5
g) Deltagit i något studieförbunds verksamhet?	<input type="checkbox"/> 1	<input type="checkbox"/> 2	<input type="checkbox"/> 3	<input type="checkbox"/> 4	<input type="checkbox"/> 5
h) Gått på konsert, teater, opera, balett, musikal eller liknande?	<input type="checkbox"/> 1	<input type="checkbox"/> 2	<input type="checkbox"/> 3	<input type="checkbox"/> 4	<input type="checkbox"/> 5
i) Gått till biblioteket?	<input type="checkbox"/> 1	<input type="checkbox"/> 2	<input type="checkbox"/> 3	<input type="checkbox"/> 4	<input type="checkbox"/> 5
j) Sysslat med handarbete/hantverk, mekat med eller vårdat bil/MC/ moped, ritat, målat, hållit på med trädgårdsarbete, skrivit dikter och liknande?	<input type="checkbox"/> 1	<input type="checkbox"/> 2	<input type="checkbox"/> 3	<input type="checkbox"/> 4	<input type="checkbox"/> 5
k) Gått på museum eller konstutställningar?	<input type="checkbox"/> 1	<input type="checkbox"/> 2	<input type="checkbox"/> 3	<input type="checkbox"/> 4	<input type="checkbox"/> 5
l) Gått till någon religiös sammankomst (gudstjänst, andakt, samtalsgrupp med mera)?	<input type="checkbox"/> 1	<input type="checkbox"/> 2	<input type="checkbox"/> 3	<input type="checkbox"/> 4	<input type="checkbox"/> 5
m) Gått på idrottsevenemang?	<input type="checkbox"/> 1	<input type="checkbox"/> 2	<input type="checkbox"/> 3	<input type="checkbox"/> 4	
n) Gått på restaurang/pub/café?	<input type="checkbox"/> 1	<input type="checkbox"/> 2	<input type="checkbox"/> 3	<input type="checkbox"/> 4	<input type="checkbox"/> 5
o) Skött, tränat eller tävlat med husdjur?	<input type="checkbox"/> 1	<input type="checkbox"/> 2	<input type="checkbox"/> 3	<input type="checkbox"/> 4	<input type="checkbox"/> 5

9. Är du med i någon förening?

Markera endast ett svarsalternativ.

1. Ja, i en förening
 2. Ja, i två eller flera föreningar
 3. Nej

10. Vilka kultur- eller fritidsverksamheter är du intresserad av att delta i eller besöka i kommunen?

Markera en ruta på varje delfråga.

	Mycket intresserad	Ganska intresserad	Varken intresserad eller ointresserad	Ganska ointresserad	Mycket ointresserad
a) Gå på bio, filmvisning, filmfestival?	<input type="checkbox"/> 1	<input type="checkbox"/> 2	<input type="checkbox"/> 3	<input type="checkbox"/> 4	<input type="checkbox"/> 5
b) Motionera i gym, sport-/idrottsanläggning eller annan lokal?	<input type="checkbox"/> 1	<input type="checkbox"/> 2	<input type="checkbox"/> 3	<input type="checkbox"/> 4	<input type="checkbox"/> 5
c) Delta i musik, sång eller dansverksamhet?	<input type="checkbox"/> 1	<input type="checkbox"/> 2	<input type="checkbox"/> 3	<input type="checkbox"/> 4	<input type="checkbox"/> 5
d) Gå på diskotek, danslokal?	<input type="checkbox"/> 1	<input type="checkbox"/> 2	<input type="checkbox"/> 3	<input type="checkbox"/> 4	<input type="checkbox"/> 5
e) Använda datorn till olika spel, film, blogga, vara inne på hemsidor, chatta med mera?	<input type="checkbox"/> 1	<input type="checkbox"/> 2	<input type="checkbox"/> 3	<input type="checkbox"/> 4	<input type="checkbox"/> 5
f) Använda motionsspår, promenera, vara ute i naturen?	<input type="checkbox"/> 1	<input type="checkbox"/> 2	<input type="checkbox"/> 3	<input type="checkbox"/> 4	<input type="checkbox"/> 5
g) Delta i något studieförbunds verksamhet?	<input type="checkbox"/> 1	<input type="checkbox"/> 2	<input type="checkbox"/> 3	<input type="checkbox"/> 4	<input type="checkbox"/> 5
h) Gå på konsert, teater, opera, balett, musikal eller liknande?	<input type="checkbox"/> 1	<input type="checkbox"/> 2	<input type="checkbox"/> 3	<input type="checkbox"/> 4	<input type="checkbox"/> 5
i) Gå till biblioteket?	<input type="checkbox"/> 1	<input type="checkbox"/> 2	<input type="checkbox"/> 3	<input type="checkbox"/> 4	<input type="checkbox"/> 5
j) Syssla med handarbete/hantverk, meka med eller vårda bil/MC/moped, rita, måla, hålla på med trädgårdsarbete, skriva dikter och liknande?	<input type="checkbox"/> 1	<input type="checkbox"/> 2	<input type="checkbox"/> 3	<input type="checkbox"/> 4	<input type="checkbox"/> 5
k) Gå på museum eller konstutställningar?	<input type="checkbox"/> 1	<input type="checkbox"/> 2	<input type="checkbox"/> 3	<input type="checkbox"/> 4	<input type="checkbox"/> 5
l) Gå till någon religiös sammankomst (gudstjänst, andakt, samtalsgrupp med mera)?	<input type="checkbox"/> 1	<input type="checkbox"/> 2	<input type="checkbox"/> 3	<input type="checkbox"/> 4	<input type="checkbox"/> 5
m) Gå på idrottsevenemang?	<input type="checkbox"/> 1	<input type="checkbox"/> 2	<input type="checkbox"/> 3	<input type="checkbox"/> 4	<input type="checkbox"/> 5
n) Gå på restaurang/pub/café?	<input type="checkbox"/> 1	<input type="checkbox"/> 2	<input type="checkbox"/> 3	<input type="checkbox"/> 4	<input type="checkbox"/> 5
o) Sköta, träna eller tävla med husdjur?	<input type="checkbox"/> 1	<input type="checkbox"/> 2	<input type="checkbox"/> 3	<input type="checkbox"/> 4	<input type="checkbox"/> 5

11. I Gullspångs kommun finns några årligen återkommande arrangemang. Vilka brukar du besöka?

Markera en ruta på varje delfråga.

	Varje år	Något enstaka år	Aldrig
a) Hova riddarvecka?	<input type="checkbox"/> 1	<input type="checkbox"/> 2	<input type="checkbox"/> 3
b) Laxdagarna?	<input type="checkbox"/> 1	<input type="checkbox"/> 2	<input type="checkbox"/> 3
c) OBK:s bilfest?	<input type="checkbox"/> 1	<input type="checkbox"/> 2	<input type="checkbox"/> 3
d) Skivmässan i Hova	<input type="checkbox"/> 1	<input type="checkbox"/> 2	<input type="checkbox"/> 3

Det handlar om din livssituation

12. Hur upplever du din hälsa?

- 1. Mycket bra
- 2. Ganska bra
- 3. Varken bra eller dålig
- 4. Ganska dålig
- 5. Mycket dålig

13. Hur nöjd är du med ditt liv?

- 1. Mycket nöjd
- 2. Ganska nöjd
- 3. Varken nöjd eller missnöjd
- 4. Ganska missnöjd
- 5. Mycket missnöjd

Här kan du tycka till om kultur och fritidsverksamheten i Gullspångs kommun.

Jag tycker:

Här är enkäten slut. Vi ber dig att läsa igenom den en gång till och se efter att alla frågor som ska besvaras är besvarade.

TACK FÖR DIN MEDVERKAN!

Du som besvarat enkäten och skickar in den är med i ett lotteri.

Mer information om kommande kultur och fritidsverksamhet finns på www.gullspang.se

Bilaga 2. Synpunkter från de svarande

I slutet av enkäten hade de svarande möjlighet att skriva vad de tyckte om kultur- och fritidsverksamheten i Gullspångs kommun. Det var 198 personer som tog tillfället i akt och skrev några kommentarer. I den här bilagan redovisas huvuddelen av alla kommentarer. De kommentarer som inte tagit med är när flera personer skrivit ungefär samma sak, kommentarer som namngett en viss person eller kommentarer som inte handlat om fritids- och kultur verksamheten i Gullspångs kommun. Med tanke på att det var frivilligt att skriva någon kommentar och att de som också gjorde det kanske hade störst intresse i de här frågorna, kan man inte dra några större slutsatser från kommentarerna. Kommentarererna kan därför inte ses som representativa för hela svarsgruppen. De speglar enbart vad kommuninvånare vill ha sagt i ämnet när de på det här sättet får möjlighet att framföra sina åsikter. Det kan ändå, med dessa förbehåll, vara av värde att redovisa de kommentarer som inkommit.

Här följer en del av kommentarerna från högstadie- och gymnasieeleverna. De skrev:

Ni kan skaffa lite mer att göra i Gårdsjö.

Att det borde finnas en fritidsgård i Hova! Som för ett tag sedan så var det typ disko där. Alla som var där tyckte det var kul så varför inte göra det till exempel en gång i månaden.

Den är ganska dålig. Det finns inte mycket som man kan göra på helger och vardagar. Om man vill träffa några på helgen får man för det mesta vara ute. Jag tycker att det borde finnas någon fritidsgård dit man kan gå både på helger och vardagar.

Att det finns lagom mycket att göra.

Det är bra att det finns ridklubb och brukshundsklubb.

Att kommunen borde jobba på att fixa olika aktiviteter till exempel hantverk med mera för då skulle nog många ungdomar komma ifrån datorn och TV:n. De borde också vara mer uppmärksamma mot mobbning i skolorna för så fort som lärarna försvinner börjar vissa elever att mobba. Jag saknar en bowlingbana. Dit skulle nog många gå, så det är något att satsa på.

Om man vill hålla på med någon aktivitet måste man åka långt. Det finns typ bara fotboll i Hova och stall/ridskola i Gårdsjö.

Att det ska finnas mer till exempel danskurser, teaterkurser med mera och kanske något litet museum eller något sånt. Just nu finns det inte så mycket att göra här i Gullspång.

Jag tycker att det ska vara lite mer motionsformer och sånt.

Jag tycker att det inte finns något att göra. Jag tycker de ska göra någon stor idrottshall som man kan träna och ha lite allt möjligt i.

Fixa en LAN-verksamhet (local arena networks).⁵

Att det borde finnas ett mysigt ungdomscafé där man kan träffas och umgås och ta en fika.

Att vi borde ha mer aktiviteter. Jag skulle vilja ha en dansskola där man kan dansa till exempel hiphop-dans och inte typ salsa och tango. Sen tycker jag att det kan finnas mer aktiviteter i Hova och Otterbäcken. Det är bara saker i Gullspång och inget i Otterbäcken. Det finns absolut inget att göra i Otterbäcken. Finns ju inte ens ICA och snart stänger ju allt i Otterbäcken, så Otterbäcken har inget kvar. Bara kiosken.

Jag tycker att det är väldigt bra.

Mer musikskola.

Det satsas för mycket på GIF och OBK. Vi som inte är intresserade av dessa bollsporter satsas det inget på. Vi har en jättefin motorbana som kunde satsas mer på. Musikverksamheten och fritidsgård är i farozonen. Om dessa läggs ned tror jag att det blir förödande för kommunen. Vart ska dessa ungdomar ta vägen? Det kommer att bli att man planlöst drar omkring i byn.

Att skateboardrampen i Gullspång borde kollas till då och de för vissa klottrar eller kastar sten på den! Laga gärna hålen i den. Förslag: flytta den till Gårdsjö, har sett ganska många som åker BMX och skateboard där. Parken i så fall.

Att kommunen ska satsa mer på barn och ungdomar, kanske inte i min ålder (16-17 år) för vi har nya möjligheter till fritid nu när vi har börjat skola i andra kommuner. Till exempel Mariestad, där har jag min fritid nu. Där går jag på bio, äter ute och umgås med nytt folk. Men yngre ungdomar som inte kommit till det stadiet och inte träffar nya vänner än i kommunen tycker jag att de ska ha en rolig fritid. Fotbollsturneringar, fritidsgård med filmkvällar och andra roligheter.

Att vi behöver bil/båt/mc/mopedträffar här i Gullspång och kanske även veteranrally och liknande för intresse finns överallt i och utanför Gullspång.

Att det borde anordnas ett diskotek i till exempel Hova Hotells lokaler för oss som är 16+. Det finns inga sådana aktiviteter för oss mellan 16 och 18.

Som synes tyckte många av de ungdomar som skrivit några kommentarer att det fanns för lite att göra i Gullspångs kommun och de hade många åsikter om hur fritids- och kulturutbudet kunde utvidgas. Här följer nu en del de kommentarer som

⁵ Ett LAN är en träff där deltagarna tar med sig sina datorer och kopplar samman dem till ett stort nätverk. Under träffen kan man ägna sig åt att spela datorspel, programmering, tävlingar, film, musik och så vidare. Ett LAN kan både vara med några kompisar som träffas hemma och med flera tusen deltagare i exempelvis Elmiahallen i Jönköping.

inkommit från de vuxna, 30-, 50- och 70-åringarna. De tyckte:

Finns I-N-G-E-T att göra! Bygg badhus, få hit affärer. Locka hit folk istället för att skrämman iväg dem! Satsa på barn och ungdomar och pensionärer. Ordna resor, utflykter, picknickar. GÖR NÅTT ☺

Eftersom jag tycker om att vara ute i naturen så är Högsåsen med alla vandringsleder och natur en oas. Jag tror att det är svårt att ha ett stort kulturellt utbud i kommunen för vi är ju så få som bor här.

Att det är väldigt lite att göra för ungdomen. Och att det skulle finnas ett konditori att kunna handla och sitta och fika i. och så tycker jag att det skulle finnas en rastgård för hundar, det saknar jag.

Önskvärt med olika gympapass. Mer musik – olika kategorier. Satsa på storbilds-tv – sända livekonserter, större idrottssammanhang. Mycket görs redan, bra idéer, intresse och engagemang finns redan! Viktigt göra kommunen trivsamt så att invånare vill stanna kvar eventuellt flytta hit!

Största misstaget Gullspångs kommun gjort var att slarva bort Storön och dess möjlighet till turistverksamhet. Färjeverksamhet i sjöarna som finns intill kommunen vore något. Fick man lite bättre marknadsföring för de olika evenemangen så skulle det komma mer folk hit. Man skulle kunna göra mycket i Otterbäcken! Exempelvis fiskehamn med fiskare och deras verksamhet skulle locka turister exempel som vid Spiken! Exempelvis räkfrossa på en större båt på helgerna på sommaren kring Storön och utåt. Dans och restaurang och affärer skulle locka folk. Om folk visste vilka möjligheter som finns. Som det är nu finns ingen framåtanda och heller ingen framtidstro. Finns säkert bra saker att göra i Hova också. Jag tror att alla skulle tjäna på att få hit mer turister och folk som vill satsa lite här i kommunen. Om folk visste vilken guldgruva de satt på så skulle det bli mer fart. Men allt kostar tyvärr så mycket pengar att inget blir gjort. Badhus vore nåt också! Tack för mig!

Naturligtvis blir kulturlivet smalt på en sådan här liten ort. Kul dock att Rockfickan har fått igång någon typ av verksamhet. Stötta dem.

- Skulle vara bra med en "enkel" simbassäng inomhus.
- Bättre elljusspår.
- Viktigt att biografen är kvar.
- Skulle vara bra med ett allaktivitetshus för alla åldrar.
- Bättre reklam eller utbud av studiecirkel. Vad finns?
- Utomhusbio sommartid.
- Göta Holme bra för till exempel utomhusteater och konserter av olika slag.

Att det borde finnas bättre utställningsmöjligheter än bibliotekets skärmar, för amatörer inom måleri och konsthantverk. Många eller till och med alla är bra på något och en samlingsutställning för lokala amatörer skulle kunna locka många – utställare såväl som besökare. Det finns också många som skulle kunna fylla en utställningslokal, helt med egna verk.

Jag tycker att den är bra. stötta föreningslivet så ordnar de resten.

Kvällskurser till exempel målning av olika slag. Kalligrafi.

Bra initiativ med Gullspångsmodellen.

Att man skulle kunna ha lite flera spel exempelvis bowling, bingo och kanske ett utecafé på sommaren.

Jag tycker att biblioteket är bra och intressant med trevlig personal.

Tipspromenader 1ggr/vecka i Hova tätort. Jag saknar dansen i Riddarparken på Riddarveckan. Gammeldansen som var en kväll i Riddarveckan kan ni ta upp igen.

Att Gårdsjöbygdens hus är mycket viktigt för de boende i Gårdsjö.

*En riktig naturmänniska jag är
och det finns knappt finare här.
Naturen betyder mycket för mig
och i Gullspång kommun finns det mesta man kan tänka sig.
Promenera, fiska, bada och grilla vid Vänerns stränder
är under vår och sommar något som ofta mig händer.
Om det är något som skulle göra mig väldigt glad
vore om jag slapp åka till Mariestad för mina "veckobad".
Tänk om det kunde byggas ett badhus i Gullspångs kommun någonstans?
För mig skulle då Gullspångs kommun vara den bästa som fanns.*

*Det är uselt att kommunen inte bidrar med en enda krona till Laxdagarna samt underhåll av dansbanan och scenen vid Göta Holme!
– bygg tak över dansbanan och öka möjligheten till fler "regnsäkra" evenemang!
– en bra festlokal saknas för större arrangemang på motellet i Otterbäcken, vad som nu händer där?! Folkets hus i Otterbäcken har ingen mysfaktor för trevliga fester och resten är bara småställen
– behåll MUSIKSKOLAN!!*

Att torget ska vara bilfritt på sommaren så att man kan utnyttja det till att träffas, till exempel soffor.

Att mässan med olika företag på Hova Hotell var kul. Skulle vilja ha mer saker om livsstil och hälsa. Kanske allsångskvällar.

Både ungdomar och vuxna har kommit med många synpunkter och förslag om vad de önskar skulle finnas i Gullspångs kommun.

Tidigare rapporter

Om inte annat anges är Anita Boij ensam författare till nedanstående rapporter.

Arbetsmiljö, kvalitetsarbete och organisationsförändringar

- *Församlingsammansgåenden i Visby stift.* Utvärdering av klockares, ordförandes, kyrkoherdars och stiftslednings åsikter
- *Kvalitetsarbete som nödvändighet.* Slutrapport från utvärderingen av det BRUK-baserade kvalitetsarbetet i förskola och grundskola, Vänersborgs kommun
- *Kvalitetsarbete som process eller tvång.* Delrapport 2 från utvärderingen av det BRUK-baserade kvalitetsarbetet inom förskola och grundskola i Vänersborg
- *Kvalitetsarbete i förskola och grundskola, Vänersborg.* Delrapport 1 av det påbörjade BRUK-baserade kvalitetsarbetet
- *Ljudmiljön inom förskolan.* Kartläggning av två förskolor i Skövde kommun inför ett pedagogiskt pilotprojekt

Drogförebyggande arbete

- *Att arbeta tobakspreventivt med ungdomar.* Utvärdering av tre projekt som delvis finansierats av Statens folkhälsoinstitut
- *Compass.* Slutrapport från ett förebyggande skolprojekt. Anita Boij & Zelma Fors
- *Drogvanor i årskurs 9 Skara 2008* (för undersökningen ansvarade Centralförbundet för alkohol- och narkotikaupplysning)
- *Drogvanor i årskurs 9 i grundskolan och årskurs 2 i gymnasiet, Skövde 2008* (för undersökningen ansvarade Centralförbundet för alkohol- och narkotikaupplysning)
- *Förebygga utifrån och integrera inåt.* Delrapport från utvärderingen av projektet Compass i Lidköping. Anita Boij & Zelma Fors
- *Ungdomars hälsa och drogvannor 2008.* En undersökning bland niondeklassare i sju kommuner i Skaraborg
- *Ungdomars hälsa och drogvannor i Töreboda.* En undersökning bland niondeklassare år 2003
- *Ungdomars hälsa och drogvannor.* En undersökning bland niondeklassare i sex kommuner i Skaraborg år 2002

Folkhälsa

- *En meningsfull ålderdom.* Undersökning i Skövde kommun av äldres tankar kring boende, omvårdnad och IT-teknologi
- *Folkhälsoakademin.* Utvärdering av ett samarbetsprojekt mellan Västra Götalandsregionen i Sverige och Zemgale planeringsregion i Lettland. Anita Boij med flera
- *Hälsofrämjande fysisk aktivitet.* Kartläggning av sådan verksamhet i grundskola och gymnasium på Gotland
- *Kraftsamling mot klamydia i Skaraborg.* Utvärdering av gymnasieelevernas uppfattningar
- *Kraftsamling mot klamydia i Trestadsområdet.* Utvärdering av gymnasieelevernas uppfattningar
- *Skolmaten i Hjo kommun.* Elevers matvanor och åsikter om skolmaten i år 3, 6 och 9
- *Skolmatsundersökning.* Elevers matvanor och åsikter om skolmaten i en 6–9 skola i Töreboda
- *Äta för livet.* Undersökning av uppfattningar om skolmaten bland elever, lärare och föräldrar i Skövde kommun

Skola och utbildning

- *Att leva med både diabetes och celiaki.* Undersökning om familjernas livssituation och tankar kring en föräldrautbildning i Västra Götaland
- *Att stärka föräldraskapet.* Uppföljning av insatser riktade till föräldrar med barn i grundskolans år 7, Gotlands kommun
- *Barnmatsinformation på teckenspråk.* Utvärdering av en matutbildning för barndomsdöva föräldrar
- *Delutvärdering av Mateko.* En satsning för ökat användande av ekologiska livsmedel i storhushåll. Joacim Andersson & Anita Boij
- *Föräldrautbildning om mat för överkänsliga barn.* Utvärdering av deltagares och projektlednings åsikter om utbildningen
- *Integrationsfrämjande konsumtionsutbildning.* Utvärdering av en utbildningsmodell för invandrade småbarnsfamiljer
- *Livsstil och hälsa.* Utvärdering av ett pilotprojekt inriktat på elever, skolpersonal och föräldrar i grundskolans år 5–7
- *Matstart.* Utvärdering av en matutbildning för småbarnsföräldrar. Anita Boij & Agneta Zetterlund
- *Salladsbar och samåkning.* Sammanställning av två kursutvärderingar från ”Det hållbara pusslet”, Hushållningssällskapet i Västra Götaland. Utbildningen ingår i projektet Näreko
- *Smarta Matval.* Utvärdering av matutbildningar för småbarnsföräldrar samt personal i förskolan inom Uppsala län
- *Stödet till familjer med barn som har både diabetes och celiaki.* Undersökning om familjernas samhällsstöd och tankar kring en nationell föräldrautbildning
- *Studerandes trivsel och lärande.* Sammanställning av en studerandeenkät genomförd vid Vuxenutbildningen i Falköping
- *Vad betyder livsmedelsmärkningen?* Utvärdering av en regional försöksstudie för småbarnsföräldrar med invandrarbakgrund

Socialtjänst, omsorg, omvårdnad och rehabilitering

- *Anhörigstöd i Skaraborg.* Utvärdering av ett samverkansprojekt mellan 15 kommuner, primärvård och sjukhus år 2006–2009 (utgiven av Skaraborgs Kommunalförbund FoU)
- *Anhörigstödet i Falköping, Grästorp och Tidaholm.* Utvärdering av tre projekt år 2007–2009
- *Att få Chansen igen.* Slutrapport från utvärderingen av samverkansprojektet Chansen i Falköping
- *Boendetrappan i Lidköping.* Utvärdering av en heltäckande vårdkedja för missbrukare på hemmaplan år 2006–2009 (utgiven av Skaraborgs Kommunalförbund FoU)
- *Fältverksamheten i Lidköping.* Utvärdering av olika intressenters åsikter och uppfattningar
- *Förslag om ett FoUU-arbete i formaliserad samverkan mellan folkhälsoenheten, hälso- och sjukvårdsförvaltningen samt socialförvaltningen i Gotlands kommun*
- *Kvinnofridsarbetet i Götene och Lidköpings kommuner.* Utvärdering av ett ettårigt utvecklingsprojekt
- *Livet blir bättre.* Utvärdering av verksamheten med personliga ombud i Skaraborg år 2002–2006
- *Rehabilitering på väg.* En pilotstudie av effekterna av rehabilitering för individer med stressrelaterade symtom vid Mössebergs Rehabcenter i Falköping. Hugo Westerlund & Anita Boij
- *Äldres livssituation och behov av stöd.* Undersökning i Hjo kommun bland personer födda år 1928 eller tidigare
- *Äldres livssituation och behov av stöd i Karlsborgs kommun.* Undersökning bland personer födda år 1923 och 1928